



ИНСПЕКЦИЯ ПО ОХРАНЕ ОБЪЕКТОВ КУЛЬТУРНОГО НАСЛЕДИЯ КОСТРОМСКОЙ ОБЛАСТИ

ПРИКАЗ

от «12» февраля 2018 года № 13

г. Кострома

Об утверждении предмета охраны объекта культурного наследия регионального значения «Дом жилой Кудриных. Дом, в котором размещалась редакция газеты «Костромской листок», нач. XIX в.; 1889-1906 гг.», расположенного по адресу: г. Кострома, ул. Шагова, 3

В соответствии с Федеральным законом от 25 июня 2002 года № 73-ФЗ «Об объектах культурного наследия (памятниках истории и культуры) народов Российской Федерации», Законом Костромской области от 1 апреля 2004 года № 184-ЗКО «Об объектах культурного наследия (памятниках истории и культуры), расположенных на территории Костромской области», положением об инспекции по охране объектов культурного наследия Костромской области, утвержденным постановлением губернатора Костромской области от 16 ноября 2015 года № 206 «Об инспекции по охране объектов культурного наследия Костромской области»

ПРИКАЗЫВАЮ:

1. Утвердить предмет охраны объекта культурного наследия регионального значения «Дом жилой Кудриных. Дом, в котором размещалась редакция газеты «Костромской листок», нач. XIX в.; 1889-1906 гг.», расположенного по адресу: г. Кострома, ул. Шагова, 3 согласно приложению к настоящему приказу.

2. Контроль за исполнением настоящего приказа оставляю за собой.

3. Настоящий приказ вступает в силу со дня его официального опубликования.

Начальник инспекции



С. Е. Голикова

Приложение

УТВЕРЖДЕН

приказом инспекции по охране
объектов культурного наследия
Костромской области
от 12.02.2018 года №13

ПРЕДМЕТ ОХРАНЫ

объекта культурного наследия регионального значения
«Дом жилой Кудриных. Дом, в котором размещалась редакция газеты
«Костромской листок», нач. XIX в.; 1889-1906 гг.»,
расположенного по адресу: г. Кострома, ул. Шагова, 3

Предметом охраны является:

1. Связь с ландшафтом и архитектурно-художественным ансамблем окружающих построек: расположение объекта в исторической застройке центральной части города с образованием двух главных фасадов: юго-западного фасада, обращенного на пл. Сусанинскую, и юго-восточного фасада, вытянутого вдоль линии застройки улицы Шагова.

2. Исторически сложившаяся двухэтажная с антресолями и светелкой объемно-пространственная структура здания с более поздней трапециевидной в плане пристройкой к юго-западной стене первоначального объема кон. XIX в.

3. Трапециевидная форма первоначального объема в плане;
трапециевидная форма в плане более позднего пристроя кон. XIX в. к юго-западной стене первоначального объема (позднее ценное наложение);

сложная трехчастная планировка в капитальных стенах всего объема (вместе с поздним пристроем) с помещениями косоугольной формы согласно приложению № 1 к настоящему Предмету охраны.

4. Двухскатная светелка над центральной частью юго-западного фасада по ул. Шагова, выделенной ризалитом, устроенная в юго-западном скате кровли памятника;

высота конька кровли светелки, возвышение светелки над коньком кровли памятника.

5. Композиционное и архитектурное членение фасадов памятника:

тринадцати-осная симметричная композиция юго-восточного фасада по ул. Шагова, разделенная центральным ризалитом в три оси наружных проемов, завершенным аттиком со сдвоенными арочными окнами, устроенными в профилированном арочном тянущем наличнике;

симметричная композиция юго-западного фасада, обращенного на пл. Сусанинскую, центральная ось которого совпадает с осью симметрии: балкона, дверного центрального полуциркульного наружного проема

второго этажа и прямоугольного проема первого этажа с их столярными заполнениями, аттика;

сохранившиеся антресольные наружные оконные проемы северо-западного (дворового) фасада согласно приложению № 2 к настоящему Предмету охраны.

конструктивное горизонтальное членение пространственного объема памятника плоскими перекрытиями с образованием антресольного этажа на северо-западном (дворовом) фасаде.

6. Декоративное оформление юго-восточного фасада, обращенного на ул. Шагова:

щипцовый аттик с арочным окном;

поэтажные филенчатые лопатки-пилястры ризалита;

килевидный профилированный архивольт аттика (светелки);

вытянутые горизонтальные филенки по сторонам от арочного наличника аттика (светелки) имеющие штукатурную облицовку с бессистемной крупнобугристой поверхностью («шуба»);

фланкирующие лопатки аттика (светелки) в плоскость которых вписана филенка и круглая розетка;

профилированный карниз по верхнему краю лопаток, переходящий на плоскость аттика, а затем – на килевидное завершение архивольта;

венчающий антаблемент с прямоугольными нишами во фризе;

профилированные перспективные филенки под каждым окном второго этажа с орнаментальными лепными гирляндами;

фланкирующие лопатки-пилястры на углах юго-восточного фасада в плоскость которых вписаны: 2 вертикальные поэтажные профилированные филенки, имеющие штукатурную облицовку с бессистемной крупнобугристой поверхностью («шуба»); круглая цветочная розетка в нижней части лопатки второго этажа; орнаментальная лепная гирлянда в верхней части лопатки второго этажа;

профилированный прямоугольный наличники с клинчатыми замками окон первого этажа;

профилированный наличник в псевдорусском стиле полуциркульных окон 2-го этажа с килевидным архивольтом;

профилированный карниз между первым и вторым этажами;

деревянная филенчатая двустворчатая дверь справа от оси симметрии (7-я оконная ось) в ризалите.

7. Декоративное оформление юго-западного фасада, обращенного на пл. Сусанинскую:

арочные наружные проемы второго этажа, оформленные килевидными профилированными архивольтами;

открытый балкон с металлической ажурной решеткой ограждения;

аттик, имеющий: фланкирующие филенчатые лопатки-пилястры с филенками и круглыми розетками в них; тянутый карниз, переходящий на килевидное завершение аттика с замкнутым в круг тянутым декоративным профилем под ним;

венчающий антаблемент с прямоугольными нишами во фризе;

профилированный прямоугольный наличники с клинчатыми замками окон первого этажа;

профилированный наличник в псевдорусском стиле над тремя полуциркульными проемами 2-го этажа с килевидным архивольтом;

фланкирующие лопатки-пилястры на углах фасада в плоскость которых вписаны: 2 поэтажные вертикальные профилированные филенки, имеющие штукатурную облицовку с бессистемной крупнобугристой поверхностью («шуба»).

8. Элементы внутреннего декоративного убранства: литые чугунные балясины ограждения парадной лестницы в интерьере.

9. Конструктивные элементы здания:

несущие стены памятника в трехчастной планировке (согласно приложению № 1 к настоящему Предмету охраны;

ленточный тип фундамента под несущими стенами памятника в трехчастной планировке;

плоская форма междуэтажных перекрытий;

сложная конфигурация трехскатной кровли с двухскатной светелкой и вальмой на северо-восточном фасаде; подъем конька кровли над завершением наружных стен; подъем ската конька кровли светелки над коньком основного объема памятника.

10. Материалы строительства и отделки фасадов:

кладка стен из красного глиняного кирпича на известково-песчаном растворе;

известково-песчаная штукатурка на фасадах;

рядовое кровельное покрытие из листового железа с шириной картин до 60 см, тип соединения – фальцевый;

металлические решетки козырьков входа, балкона, ограждения (ворот и калитки), выполненные методом художественнойковки с последующей грунтовкой и окраской в черный цвет;

деревянные столярные заполнения наружных оконных и дверных проемов;

деревянные конструкции стропильной системы крыши.

11. Элементы благоустройства и ограждения территории:

три кирпичных столба ограждения с северо-восточной стороны здания по ул. Шагова, один из которых в плоскости фасада.

к предмету охраны
объекта культурного наследия
регионального значения
«Дом жилой Кудриных.
Дом, в котором размещалась
редакция газеты «Костромской листок»,
нач. XIX в.; 1889-1906 гг.»,
расположенного по адресу:
г. Кострома, ул. Шагова, 3

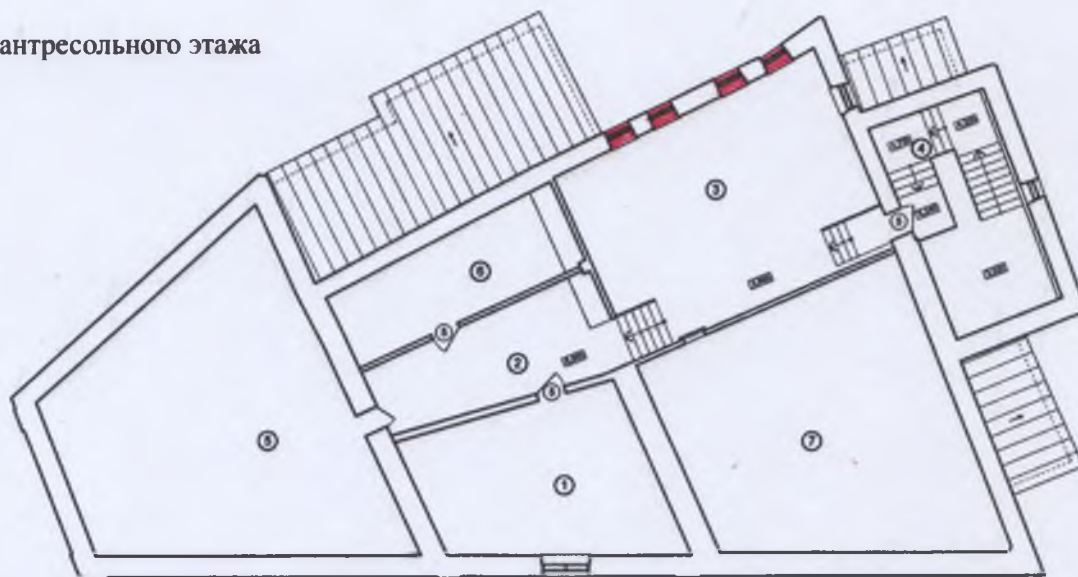
Схема планировки объекта культурного наследия



к предмету охраны
объекта культурного наследия
регионального значения
«Дом жилой Кудриных.
Дом, в котором размещалась
редакция газеты «Костромской листок»,
нач. XIX в.; 1889-1906 гг.»,
расположенного по адресу:
г. Кострома, ул. Шагова, 3

Схема расположения антресольных наружных оконных проемов
северо-западного (дворового) фасада

План антресольного этажа



антресольных наружных оконных проемов
северо-западного (дворового) фасада, являющиеся предметом охраны памятника