



**ДЕПАРТАМЕНТ КУЛЬТУРЫ
КОСТРОМСКОЙ ОБЛАСТИ**

ПРИКАЗ

от 14.01. 2015 г. № 7

г. Кострома

**Об установлении границы и правового режима использования
территории объекта культурного наследия федерального значения
«Курганная группа (34 насыпи), XII-XIII вв. н.э.»**

В соответствии с Федеральным законом от 25 июня 2002 года № 73-ФЗ «Об объектах культурного наследия (памятниках истории и культуры) народов Российской Федерации», постановлением губернатора Костромской области от 31 мая 2012 года № 117 «О департаменте культуры Костромской области»

ПРИКАЗЫВАЮ:

1. Установить:

границу территории объекта культурного наследия федерального значения «Курганная группа (34 насыпи), XII-XIII вв. н.э.», расположенного по адресу: Костромская область, Костромской район, южнее д. Песиково (приложение № 1);

правовой режим использования территории объекта культурного наследия федерального значения «Курганная группа (34 насыпи), XII-XIII вв. н.э.», расположенного по адресу: Костромская область, Костромской район, южнее д. Песиково (приложение № 2).

2. Контроль за исполнением настоящего приказа возложить на начальника отдела учета и популяризации объектов культурного наследия департамента Г.Н.Четверухина.

3. Настоящий приказ вступает в силу со дня его официального опубликования.

Директор департамента



М. М. Простов

ПРИЛОЖЕНИЕ №1

к приказу департамента культуры
Костромской области

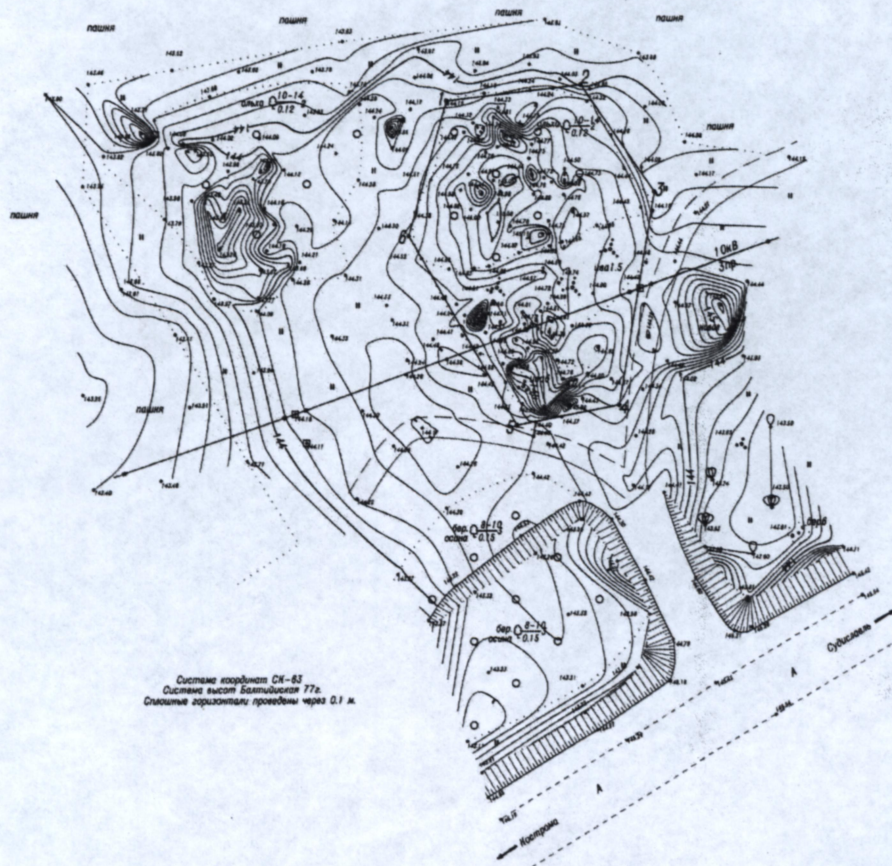
от « 14 » 01 2015 г. № 7

ГРАНИЦА

**территории объекта культурного наследия федерального значения
«Курганная группа (34 насыпи), XII-XIII вв. н.э.», расположенного по
адресу: Костромская область, Костромской район, южнее д. Песиково**

1. Схема границы территории объекта культурного наследия федерального значения «Курганная группа (34 насыпи), XII-XIII вв. н.э.», расположенного по адресу: Костромская область, Костромской район, южнее д. Песиково

М 1:500



—— граница территории объекта культурного наследия федерального значения «Курганная группа (34 насыпи), XII-XIII вв. н.э.», расположенного по адресу: Костромская область, Костромской район, южнее д. Песиково;

2. Описание границы территории объекта культурного наследия федерального значения «Курганная группа (34 насыпи), XII-XIII вв. н.э.», расположенного по адресу: Костромская область, Костромской район, южнее д. Песиково. Граница объекта культурного наследия проходит по характерным точкам 1-2-3-4-5-6:

Сведения об участках границы		Описание участка границы
Обозначения части границы		
От точки	До точки	
1	2	Северная граница памятника (участок границы №1) проходит в пределах указанных точек по границе лиственного леса. Точка №1 фиксируется в 92 м к северу от шоссе Кострома – Судиславль. Точка №2 находится в 19.6 м восточнее точки №1. Перепад высот границы дневной поверхности в указанном направлении составил 16 см. Протяжённость северной границы курганного могильника составляет 19.16 м.
2	3	Северо-восточная граница (участок границы №2) стыкуется с северным участком границы. Поворотная точка №2 имеет угол поворота в 120° южнее северного участка границы до точки №3. Участок границы проходит параллельно лиственному лесу. Расстояние между лиственным лесом и границей колеблется в диапазоне от 20 см до 2 м. В 9 м к востоку от границы располагается пахотное поле. Перепад дневной поверхности северо-восточного участка границы составляет 17 см. Протяжённость северо-восточного участка составляет 19 м.
3	4	Юго-восточная граница (участок границы №3) стыкуется с северо-восточным участком границы. Участок границы памятника фиксируется в точках №3 и №4; поворотная точка №3 имеет угол в 55° южнее северо-восточной границы до точки №4. Юго-восточный участок проходит через просеку ЛЭП (просека ЛЭП фиксируется в 3-х м южнее точки №3). Ширина просеки ЛЭП, пересекающей юго-восточную границу объекта составляет 28 м. Перепад высот дневной поверхности составил 52 см от точки №3 с повышением высот дневной поверхности к точке №4. Протяжённость участка составляет 31 м.
4	5	Южная граница (участок границы участок №4) стыкуется с юго-восточным участком. Южная граница фиксируется в точках №4, №5. Поворотная точка №4 имеет угол поворота в 38° западнее предыдущей границы до точки №5. Граница участка проходит параллельно полевой дороге, полевая дорога фиксируется от 10 см до 9 м южнее границы памятника. Перепад высот дневной поверхности от точки №4 до точки №5 составил 9 см. Протяжённость участка границы равна 15 м.
5	6	Юго-западная граница памятника (участок границы №5) стыкуется с участком №4. Точка №5 имеет угол поворота в 108° на запад. Она проходит через просеку ЛЭП и стыкуется в точке №6. Перепад высот дневной поверхности на указанном участке составляет 12 см. Протяжённость участка составляет 31 м.
6	1	Северо-западная граница (участок границы №6) стыкуется с участком №5, образуя угол поворота в 85° в точке №6. Этот же участок стыкуется с участком №1, замыкая общую границу археологического памятника в точке №1. СЗ граница памятника проходит параллельно лиственному лесу. Перепад высот дневной поверхности на заданном направлении составил 35 см. Протяжённость участка составляет 20 м.

Координаты характерных точек границы территории объекта культурного наследия федерального значения «Журганная группа (34 насыпи), XII-XIII вв. н.э.», расположенного по адресу: Костромская область, Костромской район, южнее д. Песиково

Обозначение (номер) характерной точки	Координаты характерных точек во Всемирной геодезической системе координат (WGS-84)		Координаты характерных точек в местной системе координат (СК-63)	
	Северной широты	Восточной долготы	X	Y
1	57°47'23,04875"	41°07'55,30775"	6393294.990	2225252.593
2	57°47'23,12446"	41°07'56,47515"	6393297.213	2225271.895
3	57°47'22,62831"	41°07'57,11852"	6393281.798	2225282.430
4	57°47'21,64475"	41°07'56,82266"	6393251.400	2225277.354
5	57°47'21,54900"	41°07'55,93779"	6393248.528	2225262.716
6	57°47'22,41968"	41°07'54,98934"	6393275.561	2225247.212

ПРИЛОЖЕНИЕ №2

к приказу департамента культуры

Костромской области

от « 14 » 01 2015 г. № 7

ПРАВОВОЙ РЕЖИМ

использования территории объекта культурного наследия федерального значения «Курганная группа (34 насыпи), XII-XIII вв. н.э.», расположенного по адресу: Костромская область, Костромской район, южнее д. Песиково

Правовой режим использования территории объекта культурного наследия федерального значения «Курганная группа (34 насыпи), XII-XIII вв. н.э.», расположенного по адресу: Костромская область, Костромской район, южнее д. Песиково, в пределах координат характерных точек границы территории объекта культурного наследия 1-2-3-4-5-6, согласно приложению №1 к приказу:

1) разрешается:

проведение научно-исследовательских и противоаварийных археологических полевых работ, производственных работ, необходимых для обеспечения сохранности и консервации объекта культурного наследия, на основании согласованных государственным органом охраны объектов культурного наследия проектов проведения таких работ;

мероприятия по консервации и музеефикации объекта культурного наследия;

организация обеспечения свободного доступа граждан к объекту культурного наследия;

установка информационных надписей и обозначений об объекте культурного наследия на основании согласованных государственным органом охраны объектов культурного наследия проектов таких надписей и обозначений и при условии проведения мероприятий по сохранению объекта культурного наследия;

ремонт существующих инженерных коммуникаций на основании согласованных государственным органом охраны объектов культурного наследия проектов таких работ и при условии проведения мероприятий по сохранению объекта культурного наследия;

2) запрещается:

проектирование и проведение землеустроительных, земляных, строительных, мелиоративных, хозяйственных и иных работ, связанных с нарушением покрытий всех видов объекта культурного наследия;

движение механизированной техники и транспортных средств всех видов;

свалка отходов производства и потребления;

поиск и(или) изъятие археологических предметов из мест залегания на поверхности земли, в земле или под водой без разрешения (открытого листа);

поиск археологических предметов с использованием специальных технических средств поиска (металлоискатели, радары, магнитные приборы и иные средства, определяющие наличие археологических предметов в месте залегания) и (или) землеройных машин;

снос выявленных в результате археологических полевых работ недвижимых объектов и их остатков, фрагментов (оборонительных, производственных, хозяйственных, ритуальных и иных объектов), образовавшихся в результате деятельности человека и подлежащих музеефикации и государственной охране в качестве недвижимых объектов культурного наследия;

размещение объектов некапитального характера;

распашка земельных участков в границах территории объекта культурного наследия.