



**ДЕПАРТАМЕНТ СОЦИАЛЬНОЙ ЗАЩИТЫ НАСЕЛЕНИЯ,
ОПЕКИ И ПОПЕЧИТЕЛЬСТВА КОСТРОМСКОЙ ОБЛАСТИ**

ПРИКАЗ

от «26» мая 2015 года № 260

г. Кострома

**О внесении изменений
в приказ департамента социальной защиты населения, опеки и
попечительства Костромской области от 05.04.2012 № 203**

В целях приведения приказа департамента социальной защиты населения, опеки и попечительства Костромской области в соответствие с действующим законодательством

ПРИКАЗЫВАЮ:

1. Внести в приказ департамента социальной защиты населения, опеки и попечительства Костромской области от 5 апреля 2012 года № 203 «Об утверждении административного регламента» (в редакции приказов департамента социальной защиты населения, опеки и попечительства Костромской области от 19.06.2012 № 382, от 01.07.2013 № 338, от 14.05.2014 № 236) следующее изменение:

наименование приказа изложить в следующей редакции:

«Об утверждении административного регламента предоставления департаментом социальной защиты населения, опеки и попечительства Костромской области государственной услуги по назначению единовременного пособия при рождении ребенка».

2. Внести в административный регламент предоставления департаментом социальной защиты населения, опеки и попечительства Костромской области государственной услуги по назначению единовременного пособия при рождении ребенка следующие изменения:

1) пункт 1 изложить в следующей редакции:

«1. Административный регламент предоставления департаментом социальной защиты населения, опеки и попечительства Костромской области государственной услуги по назначению единовременного пособия при рождении ребенка (далее – административный регламент) регулирует отношения, связанные с назначением единовременного пособия при рождении ребенка, устанавливает сроки и последовательность административных процедур (действий) при осуществлении полномочий по назначению единовременного пособия при рождении ребенка, порядок взаимодействия

департамента социальной защиты населения, опеки и попечительства Костромской области (далее – департамент), областного государственного казенного учреждения «Центр социальных выплат» (далее — уполномоченный орган), областного государственного казенного учреждения «Многофункциональный центр предоставления государственных и муниципальных услуг населению» (далее – МФЦ) с заявителями, иными органами государственной власти и местного самоуправления, учреждениями и организациями.»;

2) пункт 3 изложить в следующей редакции:

«3. От имени заявителя с заявлением о предоставлении государственной услуги может обратиться его представитель (далее - представитель заявителя) при наличии доверенности, отвечающей требованиям действующего законодательства, или иного документа, подтверждающего право на обращение от имени заявителя.»;

3) пункт 4 изложить в следующей редакции:

«4. Информация о месте нахождения, графике работы, справочных телефонах (в том числе номере телефона - автоинформатора при наличии) департамента, уполномоченного органа и его филиалов, организаций, участвующих в предоставлении государственной услуги, а также адреса официальных сайтов в информационно-телекоммуникационной сети «Интернет» (далее – сеть Интернет), содержащих информацию о предоставлении государственной услуги, адреса электронной почты приведены в приложении № 1 к настоящему административному регламенту.

Информация о месте нахождения, графиках работы, справочных телефонах (в том числе номере телефона – автоинформатора (при наличии), адресах официальных сайтов в сети Интернет, адресах электронной почты органов исполнительной власти и органов местного самоуправления и организаций, обращение в которые необходимо для получения государственной услуги, а также МФЦ и его филиалов (далее – МФЦ) предоставляется по справочным телефонам, на официальном сайте департамента (socdep@adm44.ru) в сети Интернет, непосредственно в департаменте, в федеральной государственной информационной системе «Единый портал государственных и муниципальных услуг (функций)», а также размещается в региональной информационной системе «Единый портал Костромской области».

Для получения информации по вопросам предоставления государственной услуги заявитель обращается лично, письменно, по телефону, по электронной почте в департамент, уполномоченный орган и его филиалы, через федеральную государственную информационную систему «Единый портал государственных и муниципальных услуг (функций)» через раздел портала «Каталог услуг/описание услуг» или через региональную информационную систему «Единый портал Костромской области».

Для получения сведений о ходе предоставления государственной услуги заявитель обращается лично, письменно, по телефону, по электронной почте в департамент, уполномоченный орган и его филиалы, через федеральную государственную информационную систему «Единый портал государственных

и муниципальных услуг (функций)» или региональную информационную систему «Единый портал Костромской области», после прохождения процедур авторизации.

Информирование (консультирование) по вопросам предоставления государственной услуги осуществляется специалистами департамента, уполномоченного органа и его филиалов, в том числе специально выделенными для предоставления консультаций.

Консультации предоставляются по следующим вопросам:
содержание и ход предоставления государственной услуги;
перечень документов, необходимых для предоставления государственной услуги, комплектность (достаточность) представленных документов;
источник получения документов, необходимых для предоставления государственной услуги (исполнительный орган государственной власти, орган местного самоуправления, организация и их местонахождение);
время приема и выдачи документов специалистами департамента, МФЦ;
срок принятия департаментом решения о предоставлении государственной услуги;
порядок обжалования действий (бездействий) и решений, осуществляемых и принимаемых департаментом в ходе предоставления государственной услуги.

Сведения о ходе предоставления государственной услуги и услуг, которые являются необходимыми и обязательными для предоставления государственной услуги, предоставляются заявителю по справочным телефонам или при личном обращении при указании даты и входящего номера полученной при подаче документов расписки, а при использовании федеральной государственной информационной системы «Единый портал государственных и муниципальных услуг (функций)» через раздел портала «Каталог услуг/описание услуг» или при использовании региональной информационной системы «Единый портал Костромской области» после прохождения процедур авторизации.

Информация по вопросам предоставления государственной услуги размещается:

на информационных стендах департамента, уполномоченного органа и его филиалов, общественных организаций, органов территориального общественного самоуправления (по согласованию);

на официальном сайте департамента (socdep@adm44.ru) в сети Интернет;
в федеральной государственной информационной системе «Единый портал государственных и муниципальных услуг (функций)» (44.gosuslugi.ru);

в региональной информационной системе «Единый портал Костромской области» (<http://44gosuslugi.ru>);

в средствах массовой информации, в информационных материалах (брошюрах, буклетах и т.д.).

Размещаемая информация содержит в том числе:
извлечения из нормативных правовых актов, устанавливающих порядок и условия предоставления государственной услуги;
текст настоящего административного регламента с приложениями;

блок-схему (согласно приложению № 2 к настоящему административному регламенту);

перечень документов, необходимый для предоставления государственной услуги, и требования, предъявляемые к этим документам;

порядок информирования о ходе предоставления государственной услуги;

порядок обжалования действий (бездействия) и решений, осуществляемых и принимаемых в ходе предоставления государственной услуги.»;

4) пункт 6 изложить в следующей редакции:

«6. Государственная услуга предоставляется департаментом социальной защиты населения, опеки и попечительства Костромской области через филиалы уполномоченного органа (в части приема и истребования документов, необходимых для предоставления государственной услуги), МФЦ и его филиалы (в части приема документов), через уполномоченный орган (в части принятия решения о предоставлении (об отказе в предоставлении) государственной услуги).»;

5) пункт 9 изложить в следующей редакции:

«9. Предоставление государственной услуги осуществляется в соответствии со следующими нормативными правовыми актами:

1) Федеральным законом от 19 мая 1995 года № 81-ФЗ «О государственных пособиях гражданам, имеющим детей» («Собрание законодательства Российской Федерации», 22.05.1995, № 21, ст. 1929);

2) Федеральным законом от 27 июля 2010 года № 210-ФЗ «Об организации предоставления государственных и муниципальных услуг» («Российская газета», № 168, 30.07.2010);

3) приказом Министерства здравоохранения и социального развития Российской Федерации от 23 декабря 2009 года № 1012н «Об утверждении Порядка и условий назначения и выплаты государственных пособий гражданам, имеющим детей» («Российская газета», № 15, 2010);

4) постановлением губернатора Костромской области от 20 декабря 2007 года № 532 «О департаменте социальной защиты населения, опеки и попечительства Костромской области» («СП - нормативные документы», № 62 (122), 26.12.2007);

5) постановлением администрации Костромской области от 29 января 2008 года № 23-а «О создании областного государственного учреждения «Центр социальных выплат» («СП - нормативные документы», № 4 (128), 06.02.2008);

6) постановлением администрации Костромской области от 27 июня 2011 года № 235-а «Об изменении типа областных государственных учреждений Костромской области в целях создания казенных учреждений Костромской области» («СП - нормативные документы», № 26, 01.07.2011);

7) постановлением администрации Костромской области от 11 мая 2012 года № 175-а «О Порядке разработки и утверждения административных регламентов исполнения государственных функций и предоставления государственных услуг исполнительными органами государственной власти Костромской области» («СП - нормативные документы», № 19, 18.05.2012).»;

б) пункт 10 изложить в следующей редакции:

«10. В перечень документов, необходимых для предоставления государственной услуги, входят:

1) заявление о назначении единовременного пособия при рождении ребенка по форме согласно приложению № 3 к настоящему административному регламенту;

2) справка о рождении ребенка (детей), выданная органами записи актов гражданского состояния; копия свидетельства о рождении ребенка, выданного консульским учреждением Российской Федерации за пределами территории Российской Федерации, - при рождении ребенка на территории иностранного государства, а в случаях, когда регистрация рождения ребенка произведена компетентным органом иностранного государства:

документ и его копия, подтверждающий факт рождения и регистрации ребенка, выданный и удостоверенный штампом «апостиль» компетентным органом иностранного государства, с удостоверенным в установленном законодательством Российской Федерации порядке переводом на русский язык - при рождении ребенка на территории иностранного государства - участника Конвенции, отменяющей требование легализации иностранных официальных документов, заключенной в Гааге 5 октября 1961 года;

документ и его копия, подтверждающий факт рождения и регистрации ребенка, выданный компетентным органом иностранного государства, переведенный на русский язык и легализованный консульским учреждением Российской Федерации за пределами территории Российской Федерации - при рождении ребенка на территории иностранного государства, не являющегося участником указанной в настоящем подпункте Конвенции;

документ и его копия, подтверждающий факт рождения и регистрации ребенка, выданный компетентным органом иностранного государства, переведенный на русский язык и скрепленный гербовой печатью - при рождении ребенка на территории иностранного государства, являющегося участником Конвенции о правовой помощи и правовых отношениях по гражданским, семейным и уголовным делам, заключенной в городе Минске 22 января 1993 года;

3) справка с места работы (службы) из органа социальной защиты населения (по месту жительства ребенка) другого родителя о том, что пособие не назначалось, - в случае, если оба родителя не работают, а также, если один из родителей ребенка не работает (не служит) или обучается по очной форме обучения в образовательных учреждениях начального профессионального, среднего профессионального и высшего профессионального образования и учреждениях послевузовского профессионального образования;

4) выписки из трудовой книжки, военного билета или другого документа о последнем месте работы (службы, учебы), заверенные в установленном порядке, - в случае, если назначение и выплата пособия осуществляются органом социальной защиты населения.

В случае отсутствия у лица, имеющего право на получение единовременного пособия при рождении ребенка, трудовой книжки, в заявлении о назначении единовременного пособия при рождении ребенка получатель указывает сведения о том, что он нигде не работал и не работает по

трудовому договору, не осуществляет деятельность в качестве индивидуального предпринимателя, адвоката, нотариуса, занимающегося частной практикой, не относится к иным физическим лицам, профессиональная деятельность которых в соответствии с федеральными законами подлежит государственной регистрации и (или) лицензированию;

5) выписка из решения об установлении над ребенком опеки (копия вступившего в законную силу решения суда об усыновлении, копия договора о передаче ребенка (детей) на воспитание в приемную семью) - для лица, заменяющего родителей (опекуна, усыновителя, приемного родителя);

6) копия документа, удостоверяющего личность, с отметкой о выдаче вида на жительство или копия удостоверения беженца (для иностранных граждан и лиц без гражданства, постоянно проживающих на территории Российской Федерации, а также для беженцев) - в случае, если назначение и выплата пособия осуществляются органом социальной защиты населения;

7) копия разрешения на временное проживание по состоянию на 31 декабря 2006 года - для иностранных граждан и лиц без гражданства, временно проживающих на территории Российской Федерации и не подлежащих обязательному социальному страхованию.

В случае обращения за назначением единовременного пособия при рождении ребенка в орган социальной защиты населения по месту фактического проживания либо по месту пребывания дополнительно представляется справка из органа социальной защиты населения по месту жительства о том, что пособие не назначалось и не выплачивалось;

8) копии документов, подтверждающих статус, а также справка из территориального органа Фонда социального страхования Российской Федерации об отсутствии регистрации в территориальных органах Фонда социального страхования Российской Федерации в качестве страхователя и о неполучении единовременного пособия при рождении ребенка за счет средств обязательного социального страхования для физических лиц, осуществляющих деятельность в качестве индивидуальных предпринимателей, адвокатов, нотариусов, иных физических лиц, профессиональная деятельность которых в соответствии с федеральными законами подлежит государственной регистрации и (или) лицензированию, - в случае, если назначение и выплата им единовременного пособия при рождении ребенка осуществляются органами социальной защиты населения;

9) свидетельство о расторжении брака (в случае, если брак между родителями расторгнут);

10) документ, подтверждающий совместное проживание на территории Российской Федерации ребенка с одним из родителей, если брак между родителями ребенка расторгнут.

Заявление и документы, представляемые заявителями, должны быть составлены на русском языке.

Перечень указанных в настоящем пункте административного регламента документов является исчерпывающим, из них документы, указанные в подпункте 1, абзацах втором – четвертом подпункта 2, подпунктах 4, 6, 7, представляются заявителем любым из способов, указанных в пункте 26

настоящего административного регламента.

Документы, указанные в абзаце первом подпункта 2, подпунктах 3, 5, 8 - 10 настоящего пункта, запрашиваются уполномоченным органом самостоятельно, посредством межведомственного взаимодействия.

Заявитель вправе представить в уполномоченный орган документы, указанные в абзаце первом подпункта 2, подпунктах 3, 5, 8 - 10, настоящего пункта самостоятельно.

Запрещается требовать от заявителя:

представления документов и информации или осуществления действий, представление или осуществление которых не предусмотрено нормативными правовыми актами, регулирующими отношения, возникающие в связи с предоставлением государственной услуги, за исключением получения услуг, включенных в Перечень услуг, которые являются необходимыми и обязательными для предоставления исполнительными органами государственной власти Костромской области государственных услуг и предоставляются организациями, участвующими в предоставлении государственных услуг, утвержденный постановлением администрации Костромской области от 15 августа 2011 года № 301-а «Об утверждении Перечня услуг, которые являются необходимыми и обязательными для предоставления исполнительными органами государственной власти Костромской области государственных услуг и предоставляются организациями, участвующими в предоставлении государственных услуг, и Перечня услуг, предоставляемых государственными учреждениями Костромской области и другими организациями, в которых размещается государственное задание (заказ), подлежащих включению в реестр государственных услуг Костромской области и предоставлению в электронном виде, и определении размера платы за их оказание» (далее - Перечень необходимых и обязательных услуг);

представления документов и информации, которые находятся в распоряжении органов, предоставляющих государственную услугу, иных государственных органов, органов местного самоуправления и организаций в соответствии с нормативными правовыми актами Российской Федерации, нормативными правовыми актами субъектов Российской Федерации и муниципальными правовыми актами;

осуществления действий, в том числе согласований, необходимых для получения государственной услуги и связанных с обращением в иные государственные органы, органы местного самоуправления, организации, за исключением получения услуг и получения документов и информации, предоставляемых в результате предоставления таких услуг, включенных в Перечень необходимых и обязательных услуг.»;

7) в пункте 11:

в абзаце восьмом слова «уполномоченного органа» заменить словами «филиала уполномоченного органа, МФЦ, его филиалов»;

дополнить абзацами следующего содержания:

«Заявитель может подать заявление о получении государственной услуги в электронном виде с использованием федеральной государственной

информационной системы «Единый портал государственных и муниципальных услуг (функций)», региональной информационной системы «Единый портал Костромской области».

В соответствии со статьей 6 Федерального закона от 6 апреля 2011 года № 63-ФЗ «Об электронной подписи» информация в электронной форме, подписанная квалифицированной электронной подписью, признается электронным документом, равнозначным документу на бумажном носителе, подписанному собственноручной подписью, кроме случая, если федеральными законами или принимаемыми в соответствии с ними нормативными правовыми актами установлено требование о необходимости составления документа исключительно на бумажном носителе.

Заявление и необходимые для получения государственной услуги документы, предусмотренные пунктом 10 настоящего административного регламента, предоставленные заявителем в электронном виде, удостоверяются электронной подписью:

- заявление удостоверяется простой электронной подписью заявителя;
- доверенность, подтверждающая правомочие на обращение за получением государственной услуги, выданная организацией, удостоверяется усиленной квалифицированной электронной подписью правомочного должностного лица организации, а доверенность, выданная физическим лицом, - усиленной квалифицированной электронной подписью нотариуса;
- иные документы, прилагаемые к заявлению в форме электронных образов бумажных документов (сканированных копий), удостоверяются электронной подписью в соответствии с требованиями постановления Правительства Российской Федерации от 25 июня 2012 года № 634 «О видах электронной подписи, использование которых допускается при обращении за получением государственных и муниципальных услуг».

При личном обращении за государственной услугой и при обращении в электронном виде с использованием федеральной государственной информационной системы «Единый портал государственных и муниципальных услуг (функций)», региональной информационной системы «Единый портал Костромской области» заявитель - физическое лицо имеет возможность получения государственной услуги с использованием универсальной электронной карты.»;

8) дополнить пунктом 12.1. следующего содержания:

«12.1 При предоставлении государственной услуги:

- 1) заявитель взаимодействует:
 - с консульским учреждением Российской Федерации за пределами территории Российской Федерации для получения копии свидетельства о рождении ребенка при рождении ребенка на территории иностранного государства;
 - с компетентным органом иностранного государства для получения документа, подтверждающего факт рождения и регистрации ребенка, выданный и удостоверенный штампом «апостиль», с удостоверенным в установленном законодательством Российской Федерации порядке переводом на русский язык - при рождении ребенка на территории иностранного государства - участника

Конвенции, отменяющей требование легализации иностранных официальных документов, заключенной в Гааге 5 октября 1961 года;

с компетентным органом иностранного государства для получения документа, подтверждающего факт рождения и регистрации ребенка переведенный на русский язык и легализованный консульским учреждением Российской Федерации за пределами территории Российской Федерации - при рождении ребенка на территории иностранного государства, не являющегося участником указанной в настоящем подпункте Конвенции;

с компетентным органом иностранного государства для получения документа, подтверждающего факт рождения и регистрации ребенка, переведенный на русский язык и легализованный консульским учреждением Российской Федерации за пределами территории Российской Федерации - при рождении ребенка на территории иностранного государства, не являющегося участником указанной в настоящем подпункте Конвенции; и скрепленный гербовой печатью - при рождении ребенка на территории иностранного государства, являющегося участником Конвенции о правовой помощи и правовых отношениях по гражданским, семейным и уголовным делам, заключенной в городе Минске 22 января 1993 года;

с работодателем для получения справки с места работы другого родителя о том, что единовременное пособие при рождении ребенка не назначалась, для получения выписки из трудовой книжки, для получения сведений с последнего места работы;

с образовательными учреждениями начального профессионального, среднего профессионального и высшего профессионального образования и учреждениями послевузовского профессионального образования для получения справки с места учебы другого родителя о том, что единовременное пособие при рождении ребенка не назначалось;

2) уполномоченный орган взаимодействует:

с органами записи актов гражданского состояния для получения сведений: о рождении ребенка (детей), о расторжении брака;

с органами социальной защиты населения:

для получения справки о том, что единовременное пособие при рождении ребенка не назначалось;

копии договора о передаче ребенка (детей) на воспитание в приемную семью;

с органами опеки и попечительства для получения:

выписки из решения об установлении над ребенком опеки;

копии договора о передаче ребенка (детей) на воспитание в приемную семью;

с Федеральной налоговой службой для получения сведений, подтверждающих статус для физических лиц, осуществляющих деятельность в качестве индивидуальных предпринимателей;

с Министерством юстиции Российской Федерации для получения сведений:

подтверждающих статус адвоката;

подтверждающих статус нотариуса;

с Фондом социального страхования Российской Федерации для получения сведений об отсутствии регистрации в качестве страхователя и о неполучении единовременного пособия при рождении ребенка за счет средств обязательного социального страхования для физических лиц, осуществляющих деятельность в качестве индивидуальных предпринимателей, адвокатов, нотариусов, иных физических лиц, профессиональная деятельность которых в соответствии с федеральными законами подлежит государственной регистрации и (или) лицензированию;

с органами местного самоуправления для получения сведений, подтверждающих совместное проживание ребенка на территории Российской Федерации с одним из родителей.»;

9) пункт 13 изложить в следующей редакции:

«13. Основания для отказа в приеме документов нормативными правовыми актами не предусмотрены.

Оснований для приостановления в предоставлении государственной услуги нормативными правовыми актами не предусмотрено.»;

10) абзацы второй, третий пункта 16 изложить в следующей редакции:

«Заявителям должна быть предоставлена возможность для предварительной записи на предоставление документов для получения государственной услуги и (или) для получения результата государственной услуги. Предварительная запись может осуществляться заявителем при личном обращении, в том числе в МФЦ, по телефонам, указанным в приложении № 1 к настоящему административному регламенту, а также посредством записи с использованием федеральной государственной информационной системы «Единый портал государственных и муниципальных услуг (функций)» или региональной информационной системы «Единый портал Костромской области».

При предварительной записи заявитель сообщает свои фамилию, имя, отчество, адрес места жительства, контактный телефон и желаемые дату и время представления документов. Предварительная запись осуществляется путем внесения информации в Журнал предварительной записи заявителей, который ведется на бумажном или электронном носителях. Заявителю сообщается дата и время представления документов на получение государственной услуги и номер кабинета приема документов, в который следует обратиться, а также дата и время получения результата государственной услуги и номер кабинета выдачи результата государственной услуги, в который следует обратиться. В случае если заявителем используется возможность предварительной записи на представление документов для получения государственной услуги и (или) для получения результата государственной услуги с использованием федеральной государственной информационной системы «Единый портал государственных и муниципальных услуг (функций)» или региональной информационной системы «Единый портал Костромской области» ему направляется уведомление о приближении даты подачи документов и (или) получения результата государственной услуги.»;

11) пункт 19 изложить в следующей редакции:

«19. Помещения, в которых предоставляется государственная услуга, соответствуют следующим требованиям:

1) здания, в котором, непосредственно предоставляется государственная услуга, располагаются с учетом транспортной доступности (время пути для граждан от остановок общественного транспорта составляло не более 15 минут пешим ходом), оборудованы отдельными входами для свободного доступа заявителей в помещение.

Прилегающая территория оборудована местами для парковки автотранспортных средств. На стоянке должно быть не менее 5 мест, из них не менее 10 процентов мест (но не менее одного) для парковки специальных транспортных средств лиц с ограниченными возможностями, которые не должны занимать иные транспортные средства. Доступ заявителей к парковочным местам является бесплатным;

2) центральный вход в здание оборудован информационной табличкой (вывеской), содержащей информацию о наименовании и графике работы;

3) в целях обеспечения доступности государственной услуги инвалидам оказывается помощь в преодолении различных барьеров, мешающих в получении ими государственной услуги наравне с другими лицами;

4) места ожидания в очереди на представление или получение документов являются комфортными для граждан, оборудованы стульями (кресельными секциями, скамьями), местами общественного пользования;

5) помещения приема граждан оборудованы информационными табличками с указанием:

номера помещения;

фамилии, имени, отчества и должности специалиста;

технического перерыва (при наличии);

6) прием граждан осуществляется в специально выделенных для этих целей помещениях, включающих в себя места для заполнения документов и информирования граждан;

7) помещения соответствуют установленным санитарно-эпидемиологическим правилам и оборудованы средствами пожаротушения и оповещения о возникновении чрезвычайной ситуации;

8) каждое рабочее место специалиста оборудовано телефоном, персональным компьютером с возможностью доступа к информационным базам данных, печатающим устройством;

9) на информационных стендах размещается следующая информация:

текст настоящего административного регламента;

блок-схема порядка предоставления государственной услуги или описание порядка предоставления государственной услуги, в том числе в электронном виде;

перечень документов, необходимых для получения государственной услуги;

формы документов, необходимых для заполнения заявителем или образцы их заполнения;

порядок обжалования действий (бездействия) и решений, осуществляемых и принимаемых в ходе предоставления государственной услуги.»;

12) пункт 20 признать утратившим силу;

13) пункт 21 изложить в новой редакции:

«21. Показатели доступности и качества предоставления государственной услуги:

1) количество необходимых и достаточных посещений заявителем филиала уполномоченного органа, МФЦ для получения государственной услуги не должно превышать двух раз.

Время общения с должностными лицами при предоставлении государственной услуги не должно превышать 40 минут.

2) предоставление государственной услуги может также осуществляться МФЦ по принципу «одного окна», в соответствии с которым государственная услуга предоставляется после однократного обращения заявителя с соответствующим заявлением. Взаимодействие с органами, предоставляющими государственную услугу, МФЦ осуществляет без участия заявителя, на основании нормативных правовых актов и соглашений о взаимодействии;

3) предоставление государственной услуги может осуществляться в электронном виде с использованием федеральной государственной информационной системы «Единый портал государственных и муниципальных услуг (функций)» путем запуска услуги в разделе «Личный кабинет» или с использованием региональной информационной системы «Единый портал Костромской области» после прохождения процедуры авторизации;

4) заявителю предоставляется информация о ходе предоставления государственной услуги.

Для получения сведений о ходе процедуры предоставления государственной услуги:

при личном обращении заявителем указывается (называется) дата и регистрационный номер заявления, обозначенный в расписке о приеме документов, полученной от филиала уполномоченного органа, МФЦ при подаче документов;

при обращении через федеральную государственную информационную систему «Единый портал государственных и муниципальных услуг (функций)» или региональную информационную систему «Единый портал Костромской области» заявление и документы представляются заявителем по электронным каналам связи. Информирование о предоставлении государственной услуги в данном случае осуществляется при использовании федеральной государственной информационной системы «Единый портал государственных и муниципальных услуг (функций)» путем запуска услуги в разделе «Личный кабинет», а при использовании региональной информационной системы «Единый портал Костромской области» информационная система отправляет статусы услуги, а также решения о предоставлении либо об отказе в предоставлении государственной услуги в виде электронного образа документа, подписанного уполномоченным лицом с использованием электронной подписи.»;

14) в абзаце первом пункта 22 слова «настоящим регламентом» заменить словами «настоящим административным регламентом»;

15) пункт 24 изложить в следующей редакции:

«24. Предоставление государственной услуги включает в себя следующие административные процедуры:

- 1) приём и регистрация документов;
- 2) истребование документов (сведений), необходимых для предоставления государственной услуги, и находящихся в распоряжении других органов и организаций (в случае ее необходимости);
- 3) экспертиза документов;
- 4) принятие решения о предоставлении (отказе в предоставлении) государственной услуги;
- 5) выдача документов по результатам предоставления государственной услуги.

Блок-схема предоставления государственной услуги приведена в приложении № 2 к настоящему административному регламенту.»;

16) пункт 25 изложить в следующей редакции:

«25. Основанием для начала административной процедуры приема и регистрации заявления и документов является обращение заявителя в филиал уполномоченного органа, МФЦ и его филиалы, по месту жительства заявителя посредством:

1) личного обращения заявителя (представителя заявителя) с заявлением и документами, необходимыми для предоставления государственной услуги;

2) почтового отправления заявления и документов, необходимых для предоставления государственной услуги;

3) направления заявления и документов в соответствии с пунктом 21 настоящего административного регламента по информационно-телекоммуникационным сетям общего доступа, включая федеральную государственную информационную систему «Единый портал государственных и муниципальных услуг (функций)» или региональную информационную систему «Единый портал Костромской области», в виде электронных документов, подписанных электронной подписью.»;

17) пункт 26 признать утратившим силу;

18) пункт 27 признать утратившим силу;

19) пункт 28 изложить в следующей редакции:

«28. Специалист филиала уполномоченного органа, МФЦ, ответственный за прием и регистрацию документов:

1) устанавливает предмет обращения заявителя;

2) производит копирование документов (если заявителем не представлены копии документов, необходимых для предоставления государственной услуги), удостоверяя копии представленных документов на основании их оригиналов личной подписью;

3) при отсутствии у заявителя заполненного заявления или неправильном его заполнении помогает заявителю заполнить заявление или заполняет его самостоятельно и представляет на подпись заявителю;

4) регистрирует поступление заявления в журнале регистрации заявлений;

5) оформляет расписку о приеме документов по форме согласно приложению № 6 к настоящему административному регламенту и передает ее заявителю, направляет её заявителю (представителю заявителя);

6) информирует заявителя о сроках и способах получения государственной услуги;

7) в случае поступления полного комплекта документов, передает их специалисту уполномоченного органа, ответственному за экспертизу документов (далее – специалист, ответственный за экспертизу документов);

8) в случае поступления неполного комплекта документов передает их специалисту уполномоченного органа, ответственному за истребование документов (сведений), необходимых для предоставления государственной услуги, подлежащих получению с использованием межведомственного взаимодействия (далее – специалист, ответственный за истребование документов).»;

20) пункт 30 изложить в следующей редакции:

«30. Особенности приема заявления и документов (сведений) полученных от заявителя в форме электронного документа.

1) в случае возможности получения государственной услуги в электронной форме заявитель формирует заявление посредством заполнения электронной формы в федеральной государственной информационной системе «Единый портал государственных и муниципальных услуг (функций)» или региональной информационной системе «Единый портал Костромской области». В случае если предусмотрена личная идентификация заявителя, то заявление и прилагаемые документы должны быть подписаны электронной подписью заявителя.

2) при поступлении заявления в электронной форме через федеральную государственную информационную систему «Единый портал государственных и муниципальных услуг (функций)» или региональную информационную систему «Единый портал Костромской области» специалист, ответственный за прием и регистрацию документов и заявления, осуществляет прием заявления и документов (сведений) с учетом следующих особенностей:

оформляет заявление и электронные образы полученных от заявителя документов (сведений) на бумажных носителях, заверяет их подписью «копия верна», датой, подписью и печатью департамента, уполномоченного органа или его филиалов.

регистрирует заявление в журнале регистрации заявлений. Регистрация заявления, сформированного и отправленного через федеральную государственную информационную систему «Единый портал государственных и муниципальных услуг (функций)» или региональную информационную систему «Единый портал Костромской области» в выходные дни, праздничные дни, после окончания рабочего дня согласно графику работы департамента, уполномоченного органа и его филиалов, производится в следующий рабочий день;

3) отказывает в регистрации заявления в случаях:

если заявление в электронной форме подписано с использованием электронной подписи, не принадлежащей заявителю (в случае возможности получения государственной услуги в электронной форме);

если заявление поступило с пустыми полями;

к заявлению в электронной форме прикреплены сканированные

электронные образы документов, не соответствующие перечню документов, необходимых для предоставления государственной услуги, предусмотренному пунктом 10 настоящего административного регламента.

4) уведомляет заявителя путем направления электронной расписки в получении заявления и документов в форме электронного документа, подписанного электронной подписью специалиста, ответственного за прием и регистрацию документов и заявления (далее - электронная расписка). В электронной расписке указываются входящий регистрационный номер заявления, дата получения заявления и перечень представленных заявителем документов в электронном виде. Электронная расписка выдается посредством отправки соответствующего статуса;

5) передает специалисту, ответственному за истребование документов зарегистрированный комплект документов.

Срок исполнения административной процедуры – не позднее 1 рабочего дня, следующего за днем получения заявления.»;

21) пункт 29 изложить в следующей редакции:

«29. Результатом исполнения административной процедуры является прием и регистрация заявления о предоставлении государственной услуги с прилагаемыми к нему документами и направление документов в уполномоченный орган, а в случае необходимости передача их специалисту, ответственному за истребование документов.

Максимальный срок выполнения административных действий составляет 50 минут.

Максимальный срок выполнения административной процедуры составляет 1 день.»;

22) дополнить пунктом 30.1 в следующей редакции:

«30.1 Основанием для начала административной процедуры истребования документов (сведений), необходимых для предоставления государственной услуги, и находящихся в распоряжении других органов и организаций является получение специалистом уполномоченного органа, ответственным за истребование документов, неполного комплекта документов заявителя.

Специалист, ответственный за истребование документов:

1) оформляет и направляет в соответствии с установленным порядком межведомственного взаимодействия запросы:

в органы записи актов гражданского состояния для получения сведений: о рождении ребенка (детей), о расторжении брака;

в органы социальной защиты населения для получения:

справки о том, что единовременное пособие при рождении ребенка не назначалось;

копии договора о передаче ребенка (детей) на воспитание в приемную семью;

в органы опеки и попечительства для получения:

выписки из решения об установлении над ребенком опеки;

копии договора о передаче ребенка (детей) на воспитание в приемную семью;

в Федеральную налоговую службу для получения сведений, подтверждающих статус для физических лиц, осуществляющих деятельность в качестве индивидуальных предпринимателей;

в Министерство юстиции Российской Федерации для получения сведений, подтверждающих статус адвоката;

подтверждающих статус нотариуса;

в Фонд социального страхования Российской Федерации для получения сведений об отсутствии регистрации в качестве страхователя и о неполучении единовременного пособия при рождении ребенка за счет средств обязательного социального страхования для физических лиц, осуществляющих деятельность в качестве индивидуальных предпринимателей, адвокатов, нотариусов, иных физических лиц, профессиональная деятельность которых в соответствии с федеральными законами подлежит государственной регистрации и (или) лицензированию;

в органы местного самоуправления для получения сведений, подтверждающих совместное проживание ребенка на территории Российской Федерации с одним из родителей.

Межведомственный запрос, направляемый на бумажных носителях, должен содержать:

наименование органа, предоставляющего государственную услугу и направляющего межведомственный запрос;

наименование органа, организации, в адрес которых направляется межведомственный запрос;

наименование государственной услуги, для предоставления которой необходимо представление документа;

указание на положения нормативного правового акта, которыми установлено представление документа и (или) информации, необходимых для предоставления государственной услуги, и указание на реквизиты данного нормативного правового акта;

сведения, необходимые для представления документа, установленные административным регламентом предоставления государственной услуги;

контактную информацию для направления ответа на межведомственный запрос;

дату направления межведомственного запроса и срок ожидаемого ответа на межведомственный запрос. Срок подготовки и направления ответа на межведомственный запрос не может превышать пяти рабочих дней со дня поступления межведомственного запроса в орган, организацию, представляющие документы;

фамилию, имя, отчество и должность лица, подготовившего и направившего межведомственный запрос, а также номер служебного телефона и (или) адрес электронной почты данного лица для связи.

Порядок направления межведомственного запроса, а также состав сведений, которые необходимы для предоставления государственной услуги, определяются технологической картой межведомственного взаимодействия.

Направление межведомственного запроса осуществляется в электронной форме посредством единой системы межведомственного электронного

взаимодействия и подключенных к ней региональных систем межведомственного электронного взаимодействия.

Направление межведомственного запроса в бумажном виде допускается только в случае невозможности направления межведомственных запросов в электронной форме в связи с подтвержденной технической недоступностью или неработоспособностью в течение суток сервисов органа, в который направляется межведомственный запрос, по адресу, зарегистрированному в единой системе межведомственного электронного взаимодействия.

В случае обращения заявителя за получением государственной услуги посредством федеральной государственной информационной системы «Единый портал государственных и муниципальных услуг (функций)» или региональной информационной системы «Единый портал Костромской области» ему направляется уведомление о факте отправки межведомственных запросов.

В случае если ответ на межведомственный запрос не был получен в установленный срок, специалист, ответственный за истребование документов, направляет повторный межведомственный запрос.

Повторный запрос может содержать слова «направляется повторно», дату направления и регистрационный номер первого запроса;

2) доукомплектовывает комплект документов заявителя полученными ответами на запросы, оформленными на бумажном носителе;

3) формирует личное дело заявителя;

4) составляет опись документов, содержащихся в личном деле заявителя, и подшивает ее в личное дело заявителя;

5) составляет акт приема-передачи личных дел заявителей в уполномоченный орган;

6) вносит содержащуюся в них информацию (сведения) в АИС (при наличии технических возможностей);

7) вносит в АИС сведения о выполнении административной процедуры (при наличии технических возможностей);

8) передает личное дело заявителя специалисту, ответственному за направление личного дела заявителя в уполномоченный орган.

В случае поступления ответа по межведомственному запросу об отсутствии запрашиваемых документов (сведений) специалист филиала уполномоченного органа, ответственный за истребование документов, готовит уведомление согласно приложению № 6.1 к настоящему административному регламенту с предложением представить необходимые документы (сведения) самостоятельно и направляет заявителю.

Результатом административной процедуры является истребование документов посредством системы межведомственного взаимодействия необходимых документов.

Максимальный срок выполнения административных действий составляет 2 часа.

Максимальный срок исполнения административной процедуры составляет 4 дня.»;

23) пункт 32 изложить в следующей редакции:

«32. Специалист, ответственный за экспертизу документов:

проверяет комплектность предоставленных документов и соответствие их требованиям законодательства;

устанавливает принадлежность заявителя к категории граждан, имеющих право на получение государственной услуги;

проверяет наличие полномочий на право обращения с заявлением о предоставлении государственной услуги и их оформление;

На основании анализа личного дела заявителя (в том числе документов, полученных в результате межведомственного взаимодействия) устанавливает отсутствие (наличие) оснований для отказа в предоставлении государственной услуги.»;

24) подпункт 2 пункта 33 изложить в следующей редакции:

«2) проекта уведомления о предоставлении государственной услуги согласно приложению № 7 к настоящему административному регламенту.»;

25) подпункт 2 пункта 34 изложить в следующей редакции:

«2) проекта уведомления об отказе в предоставлении государственной услуги согласно приложению № 8 к настоящему административному регламенту).»;

26) пункты 35 - 43 изложить в следующей редакции

«35. Специалист, ответственный за экспертизу документов, проводит согласование соответствующего проекта решения в порядке делопроизводства, установленного в уполномоченном органе, и передает проекты распоряжения и уведомления о предоставлении (об отказе в предоставлении) государственной услуги и личное дело заявителя директору уполномоченного органа для принятия решения.

36. Результатом административной процедуры является подготовка проекта решения и уведомления о предоставлении (об отказе в предоставлении) государственной услуги и передача их с личным делом заявителя директору уполномоченного органа.

Максимальный срок выполнения административных действий составляет 20 минут.

Максимальный срок выполнения административной процедуры составляет 3 дня.

37. Основанием для начала административной процедуры принятия решения о предоставлении (об отказе в предоставлении) государственной услуги является получение директором уполномоченного органа проектов решения и уведомления о предоставлении (об отказе в предоставлении) государственной услуги и личного дела заявителя.

38. Директор уполномоченного органа определяет правомерность назначения (отказа в назначении) единовременного пособия при рождении ребенка.

39. Если проекты решения и уведомления не соответствуют законодательству, директор уполномоченного органа возвращает их специалисту, подготовившему проекты, для приведения их в соответствие с требованиями законодательства с указанием причины возврата.

40. В случае соответствия действующему законодательству проектов решения и уведомления о предоставлении (об отказе в предоставлении) государственной услуги директор уполномоченного органа:

- 1) подписывает их и заверяет печатью уполномоченного органа;
- 2) передает решения, уведомления о предоставлении (об отказе в предоставлении) государственной услуги и личное дело заявителя специалисту, ответственному за выдачу документов.

41. Результатом административной процедуры является принятие решения о предоставлении (об отказе в предоставлении) государственной услуги и передача решения и уведомления о предоставлении государственной услуги или решения и уведомления об отказе в предоставлении государственной услуги и личного дела заявителя специалисту, ответственному за выдачу документов.

Максимальный срок выполнения административных действий составляет 2 часа.

Максимальный срок выполнения административной процедуры составляет 1 день.

42. Основанием для начала процедуры выдачи документов является получение специалистом, ответственным за выдачу документов, личного дела заявителя, решения и уведомления о предоставлении (об отказе в предоставлении) государственной услуги.

Специалист, ответственный, за выдачу документов, в зависимости от способа обращения и получения результатов государственной услуги, избранных заявителем:

1) регистрирует уведомление о предоставлении государственной услуги (об отказе в предоставлении государственной услуги) в журнале регистрации заявлений;

2) уведомляет заявителя об окончании хода предоставления государственной услуги посредством направления заявителю любым из способов (телефон, почта, факс или посредством отправки соответствующего статуса в федеральной государственной информационной системе «Единый портал государственных и муниципальных услуг (функций)», региональной информационной системе «Единый портал Костромской области»), указанных в заявлении;

3) вручает (направляет) заявителю (почтовым отправлением, в электронной форме через федеральную государственную информационную систему «Единый портал государственных и муниципальных услуг (функций)» или региональную информационную систему «Единый портал Костромской области») уведомление о предоставлении государственной услуги (отказе в предоставлении государственной услуги);

4) передает дело специалисту, ответственному за делопроизводство, для последующей его регистрации и передачи в архив.

43. Результатом административной процедуры является вручение уведомления о предоставлении (об отказе в предоставлении) государственной услуги лично либо направление его почтовым отправлением с уведомлением о доставке, либо в раздел «Личный кабинет» через федеральную государственную информационную систему «Единый портал государственных и муниципальных

услуг (функций) или через региональную информационную систему «Единый портал Костромской области».

Максимальный срок исполнения административных действий составляет 20 минут.

Максимальный срок исполнения административной процедуры составляет 1 день.»;

27) главу 4 изложить в следующей редакции:

«Глава 4. Порядок и формы контроля за предоставлением
государственной услуги

44. Текущий контроль соблюдения и исполнения ответственными должностными лицами департамента положений настоящего административного регламента и иных нормативных правовых актов, устанавливающих требования к предоставлению государственной услуги (далее – текущий контроль), осуществляется директором уполномоченного органа, а в период его отсутствия исполняющим обязанности директора уполномоченного органа.

44.1. Текущий контроль осуществляется путем проведения проверок с целью выявления и устранения нарушений прав заявителей, а также иных заинтересованных лиц (граждан, их объединений и организаций, чьи права и законные интересы нарушены при предоставлении государственной услуги) (далее – заинтересованные лица), рассмотрения, подготовки ответов на обращения заявителей и заинтересованных лиц.

44.2. Проверки могут быть плановыми - осуществляться на основании программ проверок - и внеплановыми. При проведении проверки могут рассматриваться все вопросы, связанные с предоставлением государственной услуги - комплексные проверки, или отдельные вопросы - тематические проверки.

Внеплановая проверка проводится в связи с конкретным обращением заявителя, заинтересованных лиц о нарушении действующего законодательства при предоставлении государственной услуги.

45. Контроль за полнотой и качеством предоставления государственной услуги включает в себя:

- проведение служебных проверок в случае поступления жалоб на действия (бездействие) должностного лица при предоставлении государственной услуги;

- выявление и устранение нарушений прав граждан, юридических лиц, индивидуальных предпринимателей.

45.1. Для проведения проверки формируется комиссия, деятельность которой осуществляется в соответствии с планом проведения проверки. Состав комиссии и план проведения проверки утверждаются приказом уполномоченного органа. Результаты деятельности комиссии оформляются в виде справки, в которой отмечаются выявленные недостатки и предложения по их устранению. Справка подписывается председателем комиссии.

46. Персональная ответственность должностных лиц уполномоченного органа закрепляется в их должностных инструкциях в соответствии с требованиями законодательства.

46.1. Должностные лица уполномоченного органа в случае ненадлежащих предоставления государственной услуги и (или) исполнения служебных обязанностей, совершения противоправных действий (бездействия) при проведении проверки несут ответственность в соответствии с законодательством Российской Федерации.

47. Уполномоченный орган ведет учет случаев ненадлежащего исполнения должностными лицами служебных обязанностей, проводит соответствующие служебные проверки и принимает в соответствии с законодательством Российской Федерации меры в отношении таких должностных лиц.

48. Граждане, их объединения и организации вправе обратиться устно, направить обращение в письменной форме или в форме электронного документа в адрес директора департамента с просьбой о проведении проверки соблюдения и исполнения нормативных правовых актов Российской Федерации и Костромской области, положений настоящего административного регламента, устанавливающих требования к полноте и качеству предоставления государственной услуги, в случае предполагаемого нарушения прав и законных интересов при предоставлении государственной услуги.

Обращение заинтересованных лиц, поступившее в департамент, рассматривается в течение 30 дней со дня его регистрации.

О результатах рассмотрения обращения не позднее дня, следующего за днем принятия решения, дается письменный ответ, который может быть направлен заказным почтовым отправлением по почтовому адресу, указанному в обращении, путем вручения обратившемуся лицу или его уполномоченному представителю лично под расписку или в форме электронного документа на адрес электронной почты обратившегося лица.

Жалоба заявителя рассматривается в порядке, установленном главой 5 настоящего административного регламента.»;

28) абзац шестой пункта 52 исключить;

29) дополнить пунктом 52.1 следующего содержания:

«52.1. При рассмотрении жалобы заявитель имеет право:

1) представлять документы (их копии), подтверждающие доводы заявителя, либо обращаться с просьбой об их истребовании, в том числе в электронной форме;

2) знакомиться с документами и материалами, касающимися рассмотрения жалобы, если это не затрагивает права, свободы и законные интересы других лиц и если в указанных документах и материалах не содержатся сведения, составляющие государственную или иную охраняемую федеральным законом тайну;

3) получать в письменной форме и по желанию заявителя в электронной форме ответ по существу поставленных в жалобе вопросов;

4) обращаться с заявлением о прекращении рассмотрения жалобы.»;

30) абзац второй пункта 56 изложить в следующей редакции:

«В случае установления в ходе или по результатам рассмотрения жалобы признаков состава административного правонарушения или преступления должностное лицо, наделенное полномочиями по рассмотрению жалоб

незамедлительно направляет имеющиеся материалы в органы прокуратуры и в органы, уполномоченные составлять протоколы об административных правонарушениях в соответствии с Кодексом Костромской области об административных правонарушениях.»;

31) информацию о месте нахождения, графике работы, справочных телефонах, адресах официальных сайтов органов и учреждений, участвующих в предоставлении государственной услуги (приложение № 1 к административному регламенту) изложить в новой редакции согласно приложению № 1 к настоящему приказу;

32) блок-схему порядка предоставления государственной услуги (приложение № 2 к административному регламенту) изложить в новой редакции согласно приложению № 2 к настоящему приказу;

33) приложения № 4, № 5 к административному регламенту признать утратившими силу;

34) приложение № 6 к административному регламенту изложить в новой редакции согласно приложению № 3 к настоящему приказу;

35) дополнить приложением № 6.1 к административному регламенту согласно приложению № 4 к настоящему приказу.

3. Настоящий приказ вступает в силу со дня его официального опубликования.

Директора департамента

Е.А. Иванова

Приложение № 1
к приказу департамента социальной защиты населения, опеки и
попечительства Костромской области от «___» _____ 2015 года № ____
«Приложение № 1
к административному регламенту
предоставления департаментом
социальной защиты населения,
опеки и попечительства
Костромской области
государственной услуги
по назначению единовременного пособия при рождении ребенка

**Информация о месте нахождения, графике работы, справочных телефонах, адресах электронной почты
органов и организаций, участвующих в предоставлении государственной услуги**

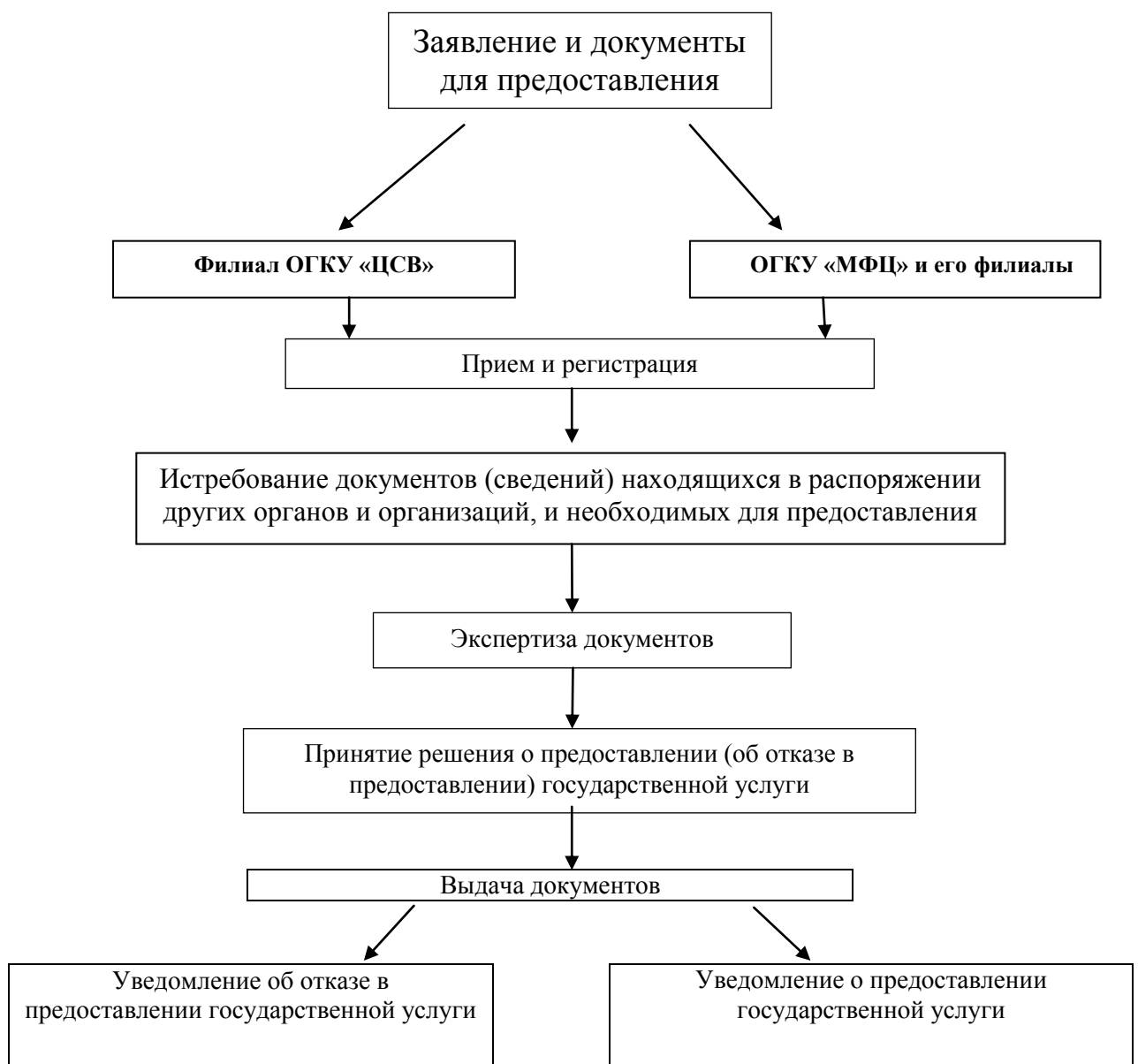
Департамент социальной защиты населения, опеки и попечительства Костромской области	г. Кострома, ул. Свердлова, д. 129 55-90-62 socdep.adm44.ru	Пн.-пт.: 9.00-18.00
ОГКУ «Центр социальных выплат»	г. Кострома, ул. Советская, д. 123 42-96-01	Пн.-чт.: 8.00-17.00, Пт.: 8.00-16.00
ОГКУ «МФЦ»	г. Кострома ул. Калиновская, д. 38, 62-05-50, 62-05-00 www.mfc44.ru	Пн.-пт.: 8.00-19.00, Сб.: 8.00-13.00
Филиал ОГКУ «ЦСВ» по Антроповскому району	157260, п. Антропово, ул. Октябрьская, д.12 8 (49430) 3-53-06	Пн.-чт.: 9.00-17.00, Пт.: 8.00-17.00
Филиал ОГКУ «ЦСВ» по Вохомскому району	157760, п. Вохма ул. Советская, д. 39а, 8 (49450) 2-22-68	Пн.-чт.: 9.00-17.00, Пт.: 8.00-17.00
Филиал ОГКУ «ЦСВ» по Кадыйскому району	157980, п. Кадый, ул. Центральная, д. 3, 8 (49442) 3-95-31	Пн.-пт.: 8.00-17.00
Филиал ОГКУ «ЦСВ» по Кологривскому району	157440, г. Кологрив, ул. Куйбышева, д.7, 8 (49443) 4-04-02	Пн.-пт.: 8.00-17.00
Филиал ОГКУ «ЦСВ» по Межевскому району	157420, с. Георгиевское, ул. Крупинова, д.33 8 (49447) 5-40-20	Пн.-чт.: 9.00-17.00, Пт.: 8.00-17.00

Филиал ОГКУ «ЦСВ» по городу Нея и Нейскому району	157330, г. Нея, ул. Любимова, д. 3а, 8 (49444) 2-15-98	Пн.-пт.: 8.00-17.00
Филиал ОГКУ «ЦСВ» по Островскому району	157960, п. Островское, ул. Советская, д. 97, 8 (49438) 2-71-40	Пн.: 8.00-17.00, Вт.-пт.: 8.00-16.00
Филиал ОГКУ «ЦСВ» по Павинскому району	157650, с. Павино, ул. Октябрьская, д. 15, 8 (49439) 2-12-52	Пн., вт., чт., пт.: 9.00-17.00, Ср.: 8.00-17.00
Филиал ОГКУ «ЦСВ» по Парфеньевскому району	157270, с. Парфеньево, ул. Ленина, д. 40, 8 (49440) 5-13-32	Пн.: 8.00-17.00, Вт.-пт.: 9.00-17.00
Филиал ОГКУ «ЦСВ» по Поназыревскому району	157580, с. Поназырево, ул. Свободы, д. 1, 8 (49448) 2-16-51	Пн.-пт.: 8.00-17.00
Филиал ОГУ «ЦСВ» по Пыщугскому району	157630, с. Пыщуг, ул. Первомайская, д. 4, 8 (49452) 2-78-39	Пн.-чт.: 9.00-17.00, Пт.: 8.00-17.00
Филиал ОГКУ «ЦСВ» по Солигаличскому району	157170, г. Солигалич, пр. Свободы, д. 6, 8 (49436) 3- 43-47	Пн.-пт.: 8.00-17.00
Филиал ОГКУ «ЦСВ» по Сусанинскому району	157080, п. Сусанино, ул. Советская, д. 2а, 8 (49434) 9-74-43	Пн.-пт.: 8.00-17.00
Филиал ОГКУ «ЦСВ» по Чухломскому району	157130, г. Чухлома, ул. Советская, д. 1, 8 (49441) 2-29-20	Пн.-пт.: 8.00-17.00
Филиал ОГКУ «МФЦ» по городу Буй и Буйскому району	157000 г. Буй, ул. Ленина, д.3, 8 (49435)3-15-11 byi@mfc44.ru	Пн.-пт.: 8.00-17.00
Филиал ОГКУ «МФЦ» по городу Волгореченск	156019, г. Волгореченск, ул. Им. 50-летия Ленинского Комсомола, 17а, 8 (49453) 21-735 volgorechensk@mfc44.ru	Пн.-пт.: 8.00-17.00

Филиал ОГКУ «МФЦ» по городу Галич и Галичскому району	157201 г. Галич, пл. Революции, Гостиный двор, верхний корпус № 4, 8 (49437)2-19-31 galich@mfc44.ru	Пн.-пт.: 8.00-17.00
Филиал ОГКУ «МФЦ» по городу Мантурово и Мантуровскому району	157302 г.Мантурово, ул. Нагорная, д.19, 8 (49446)21-0-90 manturovo@mfc44.ru	Пн.-пт.: 8.00-17.00
Филиал ОГКУ «МФЦ» по Макарьевскому району	157460, г. Макарьев, ул. Большая Советская, д. 6, 8 (49445) 55-805 makariev@mfc44.ru	Пн.-пт.: 8.00-17.00
Филиал ОГКУ «МФЦ» по городу Нерехта и Нерехтскому району	157800, г. Нерехта, улица Красноармейская, 25, 8 (49431) 75-035 nerelta@mfc44.ru	Пн.-пт.: 8.00-17.00
Филиал ОГКУ «МФЦ» по Красносельскому району	157940, Костромская область, Красносельский район, поселок Красное-на-Волге, ул. Садовая, д. 1 8 (49432)22-486	Пн.-пт.: 8.00-17.00
Филиал ОГКУ «МФЦ» по Октябрьскому району	157780, с. Боговарово, ул. Чапаева, д. 2, 8 (49451) 21-044 bogovarovo@mfc44.ru	Пн.-пт.: 8.00-17.00
Филиал ОГКУ «МФЦ» по Судиславскому району	157860 пгт. Судиславль, ул. Советская, д. 2а, 8 (49433)9-74-43 sydislavl@mfc44.ru	Пн.-пт.: 8.00-17.00
Филиал ОГКУ «МФЦ» по городу Шарья и Шарьинскому району	157505 г. Шарья, ул. 50 лет Советской власти, д.4а, 8 (49449)3-33-07 sharya@mfc44.ru	Пн.-пт.: 8.00-17.00

Приложение №2
к приказу департамента социальной защиты населения,
опеки и попечительства Костромской области от
«__» _____ 2015 года № ____
«Приложение № 2
к административному регламенту
предоставления департаментом
социальной защиты населения,
опеки и попечительства
Костромской области
государственной услуги
по назначению единовременного пособия при рождении
ребенка

БЛОК-СХЕМА
порядка предоставления государственной услуги



Приложение № 3
к приказу департамента социальной защиты населения,
опеки и попечительства Костромской области от
«___» _____ 2015 года № ____
«Приложение № 6
к административному регламенту
предоставления департаментом
социальной защиты населения,
опеки и попечительства
Костромской области
государственной услуги
по назначению единовременного пособия при рождении
ребенка

(ФИО)

адрес

РАСПИСКА в получении документов

ФИО _____
город _____, _____ улица _____,
дом _____, квартира № _____

Перечень представленных документов:

_____;
_____;
_____;
_____;
_____;
_____;
_____.

Дата получения документов _____

Перечень документов, которые будут получены по межведомственным
запросам:

_____;
_____;
_____;
_____.

Ф.И.О. должностного лица, принявшего заявление: _____ (подпись) _____

Приложение № 4
к приказу департамента социальной защиты населения,
опеки и попечительства Костромской области от
«___» _____ 2015 года № ____
«Приложение № 6.1
к административному регламенту
предоставления департаментом
социальной защиты населения,
опеки и попечительства
Костромской области
государственной услуги
по назначению единовременного пособия при
рождении ребенка

Штамп

ФИО заявителя
(адрес)

УВЕДОМЛЕНИЕ

Областным государственным казенным учреждением «Центр социальных выплат» рассмотрено Ваше заявление от «___» _____ 20__ года № ____ по назначению единовременного пособия при рождении ребенка

В рамках межведомственного информационного взаимодействия областным государственным казенным учреждением «Центр социальных выплат» были запрошены следующие документы (сведения)

(указываются документы (информация), запрошенные по межведомственным запросам)

от _____

(указывается орган подготовивший ответ на межведомственный запрос)

поступил ответ на межведомственный запрос, свидетельствующий об отсутствии запрашиваемого документа (сведений).

В связи с тем, что указанные документы (сведения) необходимы для предоставления государственной услуги, предлагаем Вам в соответствии с положениями административного регламента предоставления государственной услуги по назначению единовременного пособия при рождении ребенка, утвержденного приказом департамента социальной защиты населения, опеки и попечительства в Костромской области от «___» _____ 20__ года представить их самостоятельно в двухдневный срок.

Директор _____