



**ДЕПАРТАМЕНТ ПРИРОДНЫХ РЕСУРСОВ
И ОХРАНЫ ОКРУЖАЮЩЕЙ СРЕДЫ
КОСТРОМСКОЙ ОБЛАСТИ
(ДПР Костромской области)**

ПРИКАЗ

«23» марта 2022 года № 62

г. Кострома

Об установлении зоны санитарной охраны

В соответствии с Земельным кодексом Российской Федерации, Федеральным законом от 30 марта 1999 года № 52-ФЗ «О санитарно-эпидемиологическом благополучии населения» и на основании положительного санитарно-эпидемиологического заключения Управления Федеральной службы по надзору в сфере защиты прав потребителей и благополучия человека по Костромской области от 3 августа 2011 года № 44.КЦ.01.000.Т.000163.08.11

ПРИКАЗЫВАЮ:

1. Установить зону санитарной охраны водозаборного участка ООО «Котлетарь» согласно приложению к настоящему приказу.

2. Зона санитарной охраны источника хозяйственно-питьевого водоснабжения, указанная в пункте 1 настоящего приказа, в том числе возникающие в силу закона ограничения использования земельных участков в такой зоне, считаются установленными со дня внесения сведений о зоне санитарной охраны в Единый государственный реестр недвижимости.

3. Приказ вступает в силу через 10 дней с момента его официального опубликования.

Директор департамента

А. В. Беляев

Приложение
к приказу ДПР Костромской области
от «23» марта 2022 года № 62

Зона санитарной охраны водозаборного участка ООО «Котлетарь»

Водозаборный участок ООО «Котлетарь» административно расположен в восточной части г. Костромы в промышленной зоне по адресу: г. Кострома, ул. Мелиоративная, д. 9 и состоит из одной эксплуатационной скважины № 6/2002.

Зона санитарной охраны (далее - ЗСО) водозабора подземных вод организуется в составе трех поясов.

1. Границы первого пояса ЗСО, в соответствии с пунктом 2.2.1 подраздела 2.2 раздела II СанПиН 2.1.4.1110-02 «Зоны санитарной охраны источников водоснабжения и водопроводов питьевого назначения», утвержденных Постановлением Главного государственного санитарного врача Российской Федерации от 14 марта 2002 года № 10 (далее - СанПин 2.1.4.1110-02), по согласованию с Управлением Федеральной службы по надзору в сфере защиты прав потребителей и благополучия человека по Костромской области устанавливаются в радиусе 15,0 от скважины № 6/2002.

Ограничения использования земельных участков и мероприятия по улучшению санитарного состояния на территории ЗСО и предупреждению загрязнения водозабора подземных вод по первому поясу ЗСО устанавливаются в соответствии с пунктом 3.2.1 подраздела 3.2 раздела III СанПин 2.1.4.1110-02:

территория первого пояса ЗСО должна быть спланирована для отвода поверхностного стока за ее пределы, озеленена, ограждена и обеспечена охраной. Дорожки к сооружениям должны иметь твердое покрытие;

не допускается: посадка высокоствольных деревьев, все виды строительства, не имеющие непосредственного отношения к эксплуатации, реконструкции и расширению водопроводных сооружений, в т.ч. прокладка трубопроводов различного назначения, размещение жилых и хозяйственно-бытовых зданий, проживание людей, применение ядохимикатов и удобрений;

здания должны быть оборудованы канализацией с отведением сточных вод в ближайшую систему бытовой или производственной канализации или на местные станции очистных сооружений, расположенные за пределами первого пояса ЗСО с учетом санитарного режима на территории второго пояса. В исключительных случаях при отсутствии канализации должны устраиваться водонепроницаемые приемники нечистот и бытовых отходов, расположенные в местах, исключаящих загрязнение территории первого пояса ЗСО при их вывозе;

водопроводные сооружения, расположенные в первом поясе зоны санитарной охраны, должны быть оборудованы с учетом предотвращения

возможности загрязнения питьевой воды через оголовки и устья скважин, люки и переливные трубы резервуаров и устройства заливки насосов;

все водозаборы должны быть оборудованы аппаратурой для систематического контроля соответствия фактического дебита при эксплуатации водопровода проектной производительности, предусмотренной при его проектировании и обосновании границ ЗСО.

2. Границы второго пояса ЗСО определены гидродинамическими расчетами, выполненными аналитическим методом, и устанавливаются в радиусе 30,0 м от скважины № 6/2002. Графическое описание местоположения границ второго пояса ЗСО представлено в приложении 2.

Ограничения использования земельных участков и мероприятия по второму поясу ЗСО устанавливаются согласно пунктам 3.2.2, 3.2.3 подраздела 3.2 раздела III СанПин 2.1.4.1110-02 и выполняются владельцами объектов, оказывающих (могущих оказать) отрицательное влияние на качество воды источника водоснабжения:

выявление, тампонирование или восстановление всех старых, бездействующих, дефектных или неправильно эксплуатируемых скважин, представляющих опасность в части возможности загрязнения водоносных горизонтов;

бурение новых скважин и новое строительство, связанное с нарушением почвенного покрова, производится при обязательном согласовании с центром государственного санитарно-эпидемиологического надзора;

запрещение закачки отработанных вод в подземные горизонты, подземного складирования твердых отходов и разработки недр земли;

запрещение размещения складов горюче-смазочных материалов, ядохимикатов и минеральных удобрений, накопителей промстоков, шламохранилищ и других объектов, обуславливающих опасность химического загрязнения подземных вод;

своевременное выполнение необходимых мероприятий по санитарной охране поверхностных вод, имеющих непосредственную гидрологическую связь с используемым водоносным горизонтом, в соответствии с гигиеническими требованиями к охране поверхностных вод;

не допускается: размещение кладбищ, скотомогильников, полей ассенизации, полей фильтрации, навозохранилищ, силосных траншей, животноводческих и птицеводческих предприятий и других объектов, обуславливающих опасность микробного загрязнения подземных вод, применение удобрений и ядохимикатов, рубка леса главного пользования и реконструкции;

выполнение мероприятий по санитарному благоустройству территории населенных пунктов и других объектов (оборудование канализацией, устройство водонепроницаемых выгребов, организация отвода поверхностного стока и др.).

3. Границы третьего пояса ЗСО определены гидродинамическими расчетами, выполненными аналитическим методом, и устанавливаются

в радиусе 215,0 м от скважины 6/2002.

Ограничения использования земельных участков и мероприятия по третьему поясу ЗСО устанавливаются согласно пункту 3.2.2 подраздела 3.2 раздела III СанПин 2.1.4.1110-02 и выполняются владельцами объектов, оказывающих (или могущих оказать) отрицательное влияние на качество воды источника водоснабжения:

выявление, тампонирование или восстановление всех старых, бездействующих, дефектных или неправильно эксплуатируемых скважин, представляющих опасность в части возможности загрязнения водоносных горизонтов;

бурение новых скважин и новое строительство, связанное с нарушением почвенного покрова, производится при обязательном согласовании с центром государственного санитарно-эпидемиологического надзора;

запрещение закачки отработанных вод в подземные горизонты, подземного складирования твердых отходов и разработки недр земли;

запрещение размещения складов горюче-смазочных материалов, ядохимикатов и минеральных удобрений, накопителей промстоков, шламохранилищ и других объектов, обуславливающих опасность химического загрязнения подземных вод. Размещение таких объектов допускается в пределах третьего пояса ЗСО только при использовании защищенных подземных вод, при условии выполнения специальных мероприятий по защите водоносного горизонта от загрязнения при наличии санитарно-эпидемиологического заключения центра государственного санитарно-эпидемиологического надзора, выданного с учетом заключения органов геологического контроля;

своевременное выполнение необходимых мероприятий по санитарной охране поверхностных вод, имеющих непосредственную гидрологическую связь с используемым водоносным горизонтом, в соответствии с гигиеническими требованиями к охране поверхностных вод.

4. Правообладатель подземного источника водоснабжения – ООО «Котлетарь» (ИНН 4401049402, ОГРН 1044408634863).

Правообладатель обязан возместить убытки, причиненные в связи с установлением зон с особыми условиями использования территории, в соответствии со статьей 57.1 Земельного кодекса Российской Федерации.

5. Требование о возмещении убытков может быть направлено лицами, указанными в пункте 2 статьи 57.1 Земельного кодекса Российской Федерации, правообладателю сооружения в срок не более чем пять лет со дня установления, изменения зоны с особыми условиями использования территории, либо со дня, когда указанные лица узнали или должны были узнать об установлении, изменении зоны с особыми условиями использования территории (пункт 13 статьи 57.1 Земельного кодекса Российской Федерации).

Приложение 1
к зоне санитарной охраны
водозаборного участка
ООО «Котлетарь»

ОПИСАНИЕ МЕСТОПОЛОЖЕНИЯ ГРАНИЦ
первого пояса ЗСО скважины № 6/2002

(наименование объекта, местоположение границ
которого описано (далее - объект))

Раздел 1

Сведения об объекте		
№ п/п	Характеристики объекта	Описание характеристик
1	2	3
1	Местоположение объекта	Костромская область, г. Кострома
2	Площадь объекта +/- величина погрешности определения площади (Р +/- Дельта Р)	710 м ² ± 9 м ²
3	Иные характеристики объекта	Вид объекта реестра границ: Зона с особыми условиями использования территории; Вид зоны: Зона санитарной охраны источников питьевого и хозяйственно-бытового водоснабжения; Содержание ограничений: СанПиН 2.1.4.1110-02 «Зоны санитарной охраны источников водоснабжения и водопроводов питьевого назначения».

Раздел 2

Сведения о местоположении границ объекта					
1. Система координат <u>МСК-44</u> , зона 1					
2. Сведения о характерных точках границ объекта					
Обозначение характерных точек границ	Координаты, м		Метод определения координат характерной точки	Средняя квадратическая погрешность положения характерной точки (Mt), м	Описание обозначения точки на местности (при наличии)
	X	Y			

1	2	3	4	5	6
1	290 964,58	1 219 645,78	Аналитический метод	0,10	-
2	290 966,95	1 219 648,94			
3	290 968,42	1 219 652,60			
4	290 968,91	1 219 656,52			
5	290 968,35	1 219 660,43			
6	290 966,80	1 219 664,06			
7	290 964,38	1 219 667,17			
8	290 961,23	1 219 669,54			
9	290 957,57	1 219 671,01			
10	290 953,65	1 219 671,50			
11	290 949,75	1 219 670,94			
12	290 946,11	1 219 669,40			
13	290 943,00	1 219 666,97			
14	290 940,62	1 219 663,81			
15	290 939,16	1 219 660,15			
16	290 938,68	1 219 656,23			
17	290 939,23	1 219 652,32			
18	290 940,77	1 219 648,69			
19	290 943,20	1 219 645,57			
20	290 946,36	1 219 643,20			
21	290 950,02	1 219 641,74			
22	290 953,94	1 219 641,26			
23	290 957,84	1 219 641,81			
24	290 961,48	1 219 643,35			
1	290 964,58	1 219 645,78			
3. Сведения о характерных точках части (частей) границы объекта					
Обозначен	Координаты, м	Метод определения	Средняя	Описание	

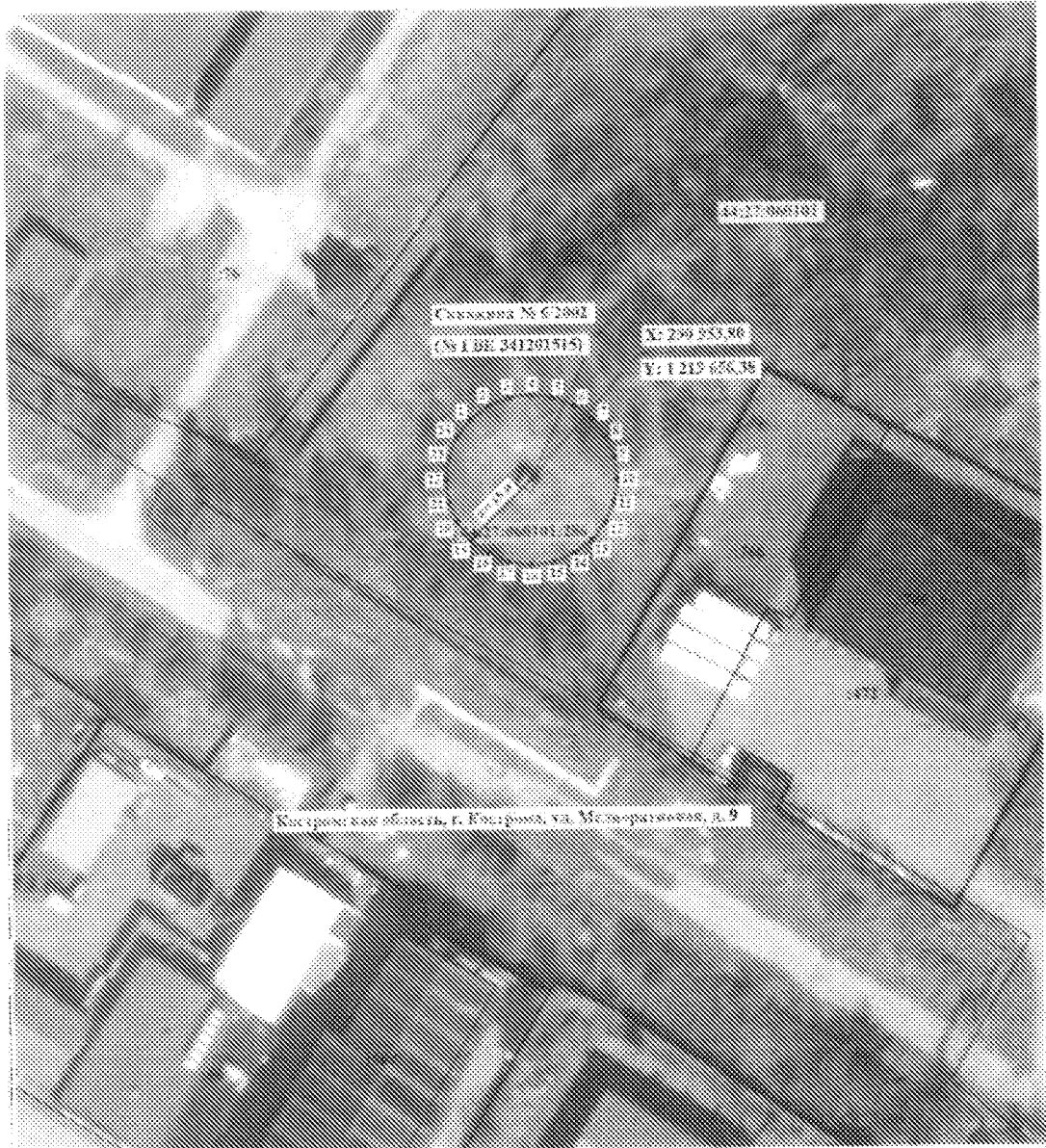
Обозначение характерных точек части границы	X	Y	координат характерной точки	квадратическая погрешность положения характерной точки (Mt), м	обозначения точки на местности (при наличии)
1	2	3	4	5	6
-					

Раздел 3

Сведения о местоположении измененных (уточненных) границ объекта							
1. Система координат <u>МСК-44, зона 1</u>							
2. Сведения о характерных точках границ объекта							
Обозначение характерных точек границ	Существующие координаты, м		Измененные (уточненные) координаты, м		Метод определения координат характерной точки	Средняя квадратическая погрешность положения характерной точки (Mt), м	Описание обозначения точки на местности (при наличии)
	X	Y	X	Y			
1	2	3	4	5	6	7	8
-	-	-	-	-	-	-	-
3. Сведения о характерных точках части (частей) границы объекта							
-							

Раздел 4

План границ объекта

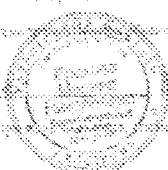


Масштаб 1:750

Пояснительная записка (ссылка на приложение)

- 1. * - Маршруты следования транспорта и пешеходов, а также другие объекты, имеющие значение для населения.
 - 2. - Структурная таблица помещений с указанием их назначения, площади, этажности, назначения и др. характеристик.
 - 3. - Видовые фотографии объектов, расположенных на территории, а также другие материалы, имеющие значение для населения.
- 1:93

Подпись: _____
 Место для печати: _____



Приложение 2
к зоне санитарной охраны
водозаборного участка
ООО «Котлетарь»

ОПИСАНИЕ МЕСТОПОЛОЖЕНИЯ ГРАНИЦ
второго пояса ЗСО скважины № 6/2002

(наименование объекта, местоположение границ
которого описано (далее - объект)

Раздел 1

Сведения об объекте		
№ п/п	Характеристики объекта	Описание характеристик
1	2	3
1	Местоположение объекта	Костромская область, г. Кострома
2	Площадь объекта +/- величина погрешности определения площади (P +/- Дельта P)	$2\ 815\ \text{м}^2 \pm 19\ \text{м}^2$
3	Иные характеристики объекта	Вид объекта реестра границ: Зона с особыми условиями использования территории; Вид зоны: Зона санитарной охраны источников питьевого и хозяйственно-бытового водоснабжения; Содержание ограничений: СанПиН 2.1.4.1110-02 «Зоны санитарной охраны источников водоснабжения и водопроводов питьевого назначения».

Раздел 2

Сведения о местоположении границ объекта					
1. Система координат <u>МСК-44</u> , зона 1					
2. Сведения о характерных точках границ объекта					
Обозначение характерных точек границ	Координаты, м		Метод определения координат характерной точки	Средняя квадратическая погрешность положения характерной точки (Mt), м	Описание обозначения точки на местности (при наличии)
	X	Y			

1	2	3	4	5	6
1	290 971,11	1 219 631,88	Аналитический метод	0,10	-
2	290 974,87	1 219 635,02			
3	290 978,06	1 219 638,73			
4	290 980,60	1 219 642,91			
5	290 982,44	1 219 647,45			
6	290 983,51	1 219 652,23			
7	290 983,79	1 219 657,11			
8	290 983,27	1 219 661,98			
9	290 981,96	1 219 666,70			
10	290 979,91	1 219 671,14			
11	290 977,16	1 219 675,19			
12	290 973,79	1 219 678,74			
13	290 969,89	1 219 681,69			
14	290 965,55	1 219 683,97			
15	290 960,91	1 219 685,52			
16	290 956,08	1 219 686,29			
17	290 953,80	1 219 686,38			
18	290 948,92	1 219 685,98			
19	290 944,17	1 219 684,79			
20	290 939,68	1 219 682,84			
21	290 935,56	1 219 680,20			
22	290 931,93	1 219 676,91			
23	290 928,88	1 219 673,08			
24	290 926,49	1 219 668,81			
25	290 924,83	1 219 664,20			
26	290 923,95	1 219 659,39			
27	290 923,85	1 219 654,50			
28	290 924,56	1 219 649,65			

3. Сведения о характерных точках части (частей) границы объекта

-

Приложение 3
к зоне санитарной охраны
водозаборного участка
ООО «Котлетарь»

ОПИСАНИЕ МЕСТОПОЛОЖЕНИЯ ГРАНИЦ
третьего пояса ЗСО скважины № 6/2002

(наименование объекта, местоположение границ
которого описано (далее - объект))

Раздел 1

Сведения об объекте		
№ п/п	Характеристики объекта	Описание характеристик
1	2	3
1	Местоположение объекта	Костромская область, г. Кострома
2	Площадь объекта +/- величина погрешности определения площади (Р +/- Дельта Р)	145 129 м ² ± 133 м ²
3	Иные характеристики объекта	Вид объекта реестра границ: Зона с особыми условиями использования территории; Вид зоны: Зона санитарной охраны источников питьевого и хозяйственно-бытового водоснабжения; Содержание ограничений: СанПиН 2.1.4.1110-02 «Зоны санитарной охраны источников водоснабжения и водопроводов питьевого назначения».

Раздел 2

Сведения о местоположении границ объекта					
1. Система координат МСК-44, зона 1					
2. Сведения о характерных точках границ объекта					
Обозначение характерных точек границ	Координаты, м		Метод определения координат характерной точки	Средняя квадратическая погрешность положения характерной точки (Mt), м	Описание обозначения точки на местности (при наличии)
	X	Y			

1	2	3	4	5	6
1	291 102,31	1 219 500,91			
2	291 111,51	1 219 510,26			
3	291 120,12	1 219 520,14			
4	291 128,12	1 219 530,54			
5	291 135,47	1 219 541,40			
6	291 142,14	1 219 552,69			
7	291 148,11	1 219 564,36			
8	291 153,36	1 219 576,38			
9	291 157,86	1 219 588,70			
10	291 161,61	1 219 601,26			
11	291 164,58	1 219 614,03			
12	291 166,77	1 219 626,96			
13	291 168,17	1 219 640,00			
14	291 168,77	1 219 653,10			
15	291 168,57	1 219 666,21	Аналитический метод	0,10	-
16	291 167,57	1 219 679,29			
17	291 165,78	1 219 692,28			
18	291 163,19	1 219 705,13			
19	291 159,83	1 219 717,81			
20	291 155,70	1 219 730,26			
21	291 150,82	1 219 742,43			
22	291 145,21	1 219 754,28			
23	291 138,89	1 219 765,77			
24	291 131,87	1 219 776,85			
25	291 124,20	1 219 787,48			
26	291 115,89	1 219 797,62			
27	291 106,98	1 219 807,24			
28	291 097,50	1 219 816,30			
29	291 087,48	1 219 824,77			

30	291 076,96	1 219 832,60			
31	291 065,99	1 219 839,78			
32	291 054,60	1 219 846,28			
33	291 042,84	1 219 852,07			
34	291 030,74	1 219 857,14			
35	291 018,36	1 219 861,46			
36	291 005,74	1 219 865,01			
37	290 992,92	1 219 867,79			
38	290 979,96	1 219 869,78			
39	290 966,90	1 219 870,98			
40	290 953,80	1 219 871,38			
41	290 940,69	1 219 870,98			
42	290 927,63	1 219 869,78			
43	290 914,67	1 219 867,79			
44	290 901,85	1 219 865,01	Аналитический метод	0,10	-
45	290 889,23	1 219 861,46			
46	290 876,85	1 219 857,14			
47	290 864,75	1 219 852,07			
48	290 852,99	1 219 846,28			
49	290 841,60	1 219 839,78			
50	290 830,63	1 219 832,60			
51	290 820,11	1 219 824,77			
52	290 810,09	1 219 816,30			
53	290 800,61	1 219 807,24			
54	290 791,70	1 219 797,63			
55	290 783,39	1 219 787,48			
56	290 775,72	1 219 776,85			
57	290 768,70	1 219 765,77			
58	290 762,38	1 219 754,28			
59	290 756,77	1 219 742,43			

60	290 751,89	1 219 730,26	Аналитический метод	0,10	-
61	290 747,76	1 219 717,81			
62	290 744,40	1 219 705,13			
63	290 741,81	1 219 692,28			
64	290 740,02	1 219 679,29			
65	290 739,02	1 219 666,21			
66	290 738,82	1 219 653,10			
67	290 739,42	1 219 640,00			
68	290 740,82	1 219 626,96			
69	290 743,01	1 219 614,03			
70	290 745,98	1 219 601,26			
71	290 749,73	1 219 588,70			
72	290 754,23	1 219 576,38			
73	290 759,48	1 219 564,36			
74	290 765,45	1 219 552,69			
75	290 772,12	1 219 541,40			
76	290 779,47	1 219 530,54			
77	290 787,47	1 219 520,14			
78	290 796,08	1 219 510,26			
79	290 805,28	1 219 500,91			
80	290 815,04	1 219 492,15			
81	290 825,31	1 219 484,00			
82	290 836,06	1 219 476,48			
83	290 847,24	1 219 469,64			
84	290 858,83	1 219 463,49			
85	290 870,76	1 219 458,06			
86	290 883,01	1 219 453,37			
87	290 895,51	1 219 449,43			
88	290 908,24	1 219 446,26			

89	290 921,13	1 219 443,88	Аналитический метод	0,10	-
90	290 934,15	1 219 442,28			
91	290 947,24	1 219 441,48			
92	290 960,35	1 219 441,48			
93	290 973,44	1 219 442,28			
94	290 986,46	1 219 443,88			
95	290 999,35	1 219 446,26			
96	291 012,08	1 219 449,43			
97	291 024,58	1 219 453,37			
98	291 036,83	1 219 458,06			
99	291 048,76	1 219 463,49			
100	291 060,35	1 219 469,64			
101	291 071,53	1 219 476,48			
102	291 082,28	1 219 484,00			
103	291 092,55	1 219 492,15			
1	291 102,31	1 219 500,91			
3. Сведения о характерных точках части (частей) границы объекта					
Обозначение характерных точек части границы	Координаты, м		Метод определения координат характерной точки	Средняя квадратическая погрешность положения характерной точки (Mt), м	Описание обозначения точки на местности (при наличии)
	X	Y			
1	2	3	4	5	6
-	-	-	-	-	-

Раздел 3

Сведения о местоположении измененных (уточненных) границ объекта
1. Система координат МСК-44, зона 1
2. Сведения о характерных точках границ объекта

Обозначение характерных точек границ	Существующие координаты, м		Измененные (уточненные) координаты, м		Метод определения координат характерной точки	Средняя квадратическая погрешность положения характерной точки (M _t), м	Описание обозначения точки на местности (при наличии)
	X	Y	X	Y			
1	2	3	4	5	6	7	8
-	-	-	-	-	-	-	-
3. Сведения о характерных точках части (частей) границы объекта							
-							

