

**ДЕПАРТАМЕНТ ПРИРОДНЫХ РЕСУРСОВ
И ОХРАНЫ ОКРУЖАЮЩЕЙ СРЕДЫ
КОСТРОМСКОЙ ОБЛАСТИ
(ДПР Костромской области)**

ПРИКАЗ

«1» апреля 2022 года № 74

г. Кострома

Об установлении зоны санитарной охраны

В соответствии с Земельным кодексом Российской Федерации, Федеральным законом от 30 марта 1999 года № 52-ФЗ «О санитарно-эпидемиологическом благополучии населения» и на основании положительного санитарно-эпидемиологического заключения Управления Федеральной службы по надзору в сфере защиты прав потребителей и благополучия человека по Костромской области от 27 декабря 2021 года № 44.КЦ.01.000.Т.000624.12.21

ПРИКАЗЫВАЮ:

1. Установить зону санитарной охраны водозабора АО Птицефабрика «Костромская» в д. Харино Костромского района Костромской области согласно приложению к настоящему приказу.

2. Зона санитарной охраны источников питьевого и хозяйственно-бытового водоснабжения, указанная в пункте 1 настоящего приказа, в том числе возникающие в силу закона ограничения использования земельных участков в такой зоне, считаются установленными со дня внесения сведений о зоне санитарной охраны в Единый государственный реестр недвижимости.

3. Приказ вступает в силу через 10 дней с момента его официального опубликования.

Директор департамента

А.В. Беляев

Приложение
к приказу ДПР Костромской области
от «1» апреля 2022 года № 74

Зона санитарной охраны водозабора АО Птицефабрика «Костромская»
в д. Харино Костромского района Костромской области

Водозабор АО Птицефабрика «Костромская» состоит из пяти эксплуатационных скважин №№ 3209, 1530, 3219, 2710, 3140. Скважины находятся в восточной части территории птицефабрики, в 100,0 м западнее д. Харино.

Зона санитарной охраны (далее - ЗСО) водозабора подземных вод организуется в составе трех поясов.

1. Границы первого пояса ЗСО, в соответствии с пунктом 2.2.1 подраздела 2.2 раздела II СанПиН 2.1.4.1110-02 «Зоны санитарной охраны источников водоснабжения и водопроводов питьевого назначения», утвержденных Постановлением Главного государственного санитарного врача Российской Федерации от 14 марта 2002 года № 10 (далее - СанПин 2.1.4.1110-02), по согласованию с Управлением Федеральной службы по надзору в сфере защиты прав потребителей и благополучия человека по Костромской области устанавливаются в виде четырехугольников следующих размеров: для скважины № 3140 – 35,0 x 42,0 м; для скважин №№ 3209, 2710, 3219 и 1530 – 115,0 x 286,53 x 76,0 x 148,83 x 147,73 м. Графическое описание местоположения границ первых поясов ЗСО представлено в приложениях 1, 2.

Ограничения использования земельных участков и мероприятия по улучшению санитарного состояния на территории ЗСО и предупреждению загрязнения водозабора подземных вод по первому поясу ЗСО устанавливаются в соответствии с пунктом 3.2.1 подраздела 3.2 раздела III СанПин 2.1.4.1110-02:

территория первого пояса ЗСО должна быть спланирована для отвода поверхностного стока за ее пределы, озеленена, ограждена и обеспечена охраной. Дорожки к сооружениям должны иметь твердое покрытие;

не допускается: посадка высокоствольных деревьев, все виды строительства, не имеющие непосредственного отношения к эксплуатации, реконструкции и расширению водопроводных сооружений, в т.ч. прокладка трубопроводов различного назначения, размещение жилых и хозяйственно-бытовых зданий, проживание людей, применение ядохимикатов и удобрений;

здания должны быть оборудованы канализацией с отведением сточных вод в ближайшую систему бытовой или производственной канализации или на местные станции очистных сооружений, расположенные за пределами первого пояса ЗСО с учетом санитарного режима на территории второго пояса. В исключительных случаях при отсутствии канализации должны устраиваться водонепроницаемые приемники нечистот и бытовых отходов, расположенные в местах, исключающих загрязнение территории первого

пояса ЗСО при их вывозе;

водопроводные сооружения, расположенные в первом поясе зоны санитарной охраны, должны быть оборудованы с учетом предотвращения возможности загрязнения питьевой воды через оголовки и устья скважин, люки и переливные трубы резервуаров и устройства заливки насосов;

все водозаборы должны быть оборудованы аппаратурой для систематического контроля соответствия фактического дебита при эксплуатации водопровода проектной производительности, предусмотренной при его проектировании и обосновании границ ЗСО.

2. Границы второго пояса ЗСО определены гидродинамическими расчетами, выполненными аналитическим методом, и устанавливаются для скважин №№ 3140 и 2710 в виде окружностей радиусом 56,0 м и 51,0 м соответственно; для скважин №№ 1530, 3209 и 3219 в виде неправильной геометрической фигуры, образованной в результате частичного наложения трех окружностей радиусом 56,0 м, 67,0,0 м и 67,0 м соответственно. Графическое описание местоположения границ вторых поясов ЗСО представлено в приложениях 3, 4, 5.

Ограничения использования земельных участков и мероприятия по второму поясу ЗСО устанавливаются согласно пунктам 3.2.2, 3.2.3 подраздела 3.2 раздела III СанПин 2.1.4.1110-02 и выполняются владельцами объектов, оказывающих (могущих оказать) отрицательное влияние на качество воды источника водоснабжения:

выявление, тампонирование или восстановление всех старых, бездействующих, дефектных или неправильно эксплуатируемых скважин, представляющих опасность в части возможности загрязнения водоносных горизонтов;

бурение новых скважин и новое строительство, связанное с нарушением почвенного покрова, производится при обязательном согласовании с центром государственного санитарно-эпидемиологического надзора;

запрещение закачки отработанных вод в подземные горизонты, подземного складирования твердых отходов и разработки недр земли;

запрещение размещения складов горюче-смазочных материалов, ядохимикатов и минеральных удобрений, накопителей промстоков, шламохранилищ и других объектов, обуславливающих опасность химического загрязнения подземных вод;

своевременное выполнение необходимых мероприятий по санитарной охране поверхностных вод, имеющих непосредственную гидрологическую связь с используемым водоносным горизонтом, в соответствии с гигиеническими требованиями к охране поверхностных вод;

не допускается: размещение кладбищ, скотомогильников, полей ассенизации, полей фильтрации, навозохранилищ, силосных траншей, животноводческих и птицеводческих предприятий и других объектов, обуславливающих опасность микробного загрязнения подземных вод, применение удобрений и ядохимикатов, рубка леса главного пользования

и реконструкции;

выполнение мероприятий по санитарному благоустройству территории населенных пунктов и других объектов (оборудование канализацией, устройство водонепроницаемых выгребов, организация отвода поверхностного стока и др.).

3. Границы третьего пояса ЗСО определены гидродинамическими расчетами, выполненными аналитическим методом и устанавливаются едиными для скважин №№ 3209, 2710, 3219, 1530, 3140 в виде неправильной геометрической фигуры, образованной в результате частичного наложения трех окружностей радиусом 449,0 м, 449,0 м и 372,0 м от устьев скважин №№ 3209, 3219 и 3140 соответственно. Графическое описание местоположения границы третьего пояса ЗСО представлено в приложении 6.

Ограничения использования земельных участков и мероприятия по третьему поясу ЗСО устанавливаются согласно пункту 3.2.2 подраздела 3.2 раздела III СанПин 2.1.4.1110-02 и выполняются владельцами объектов, оказывающих (или могущих оказать) отрицательное влияние на качество воды источника водоснабжения:

выявление, тампонирование или восстановление всех старых, бездействующих, дефектных или неправильно эксплуатируемых скважин, представляющих опасность в части возможности загрязнения водоносных горизонтов;

бурение новых скважин и новое строительство, связанное с нарушением почвенного покрова, производится при обязательном согласовании с центром государственного санитарно-эпидемиологического надзора;

запрещение закачки отработанных вод в подземные горизонты, подземного складирования твердых отходов и разработки недр земли;

запрещение размещения складов горюче-смазочных материалов, ядохимикатов и минеральных удобрений, накопителей промстоков, шламохранилищ и других объектов, обуславливающих опасность химического загрязнения подземных вод. Размещение таких объектов допускается в пределах третьего пояса ЗСО только при использовании защищенных подземных вод, при условии выполнения специальных мероприятий по защите водоносного горизонта от загрязнения при наличии санитарно-эпидемиологического заключения центра государственного санитарно-эпидемиологического надзора, выданного с учетом заключения органов геологического контроля;

своевременное выполнение необходимых мероприятий по санитарной охране поверхностных вод, имеющих непосредственную гидрологическую связь с используемым водоносным горизонтом, в соответствии с гигиеническими требованиями к охране поверхностных вод.

4. Правообладатель подземного источника водоснабжения – акционерное общество птицефабрика «Костромская» (ИНН 4414000387, ОГРН 1024402235230).

Правообладатель обязан возместить убытки, причиненные в связи с установлением зон с особыми условиями использования территории, в соответствии со статьей 57.1 Земельного кодекса Российской Федерации.

5. Требование о возмещении убытков может быть направлено лицами, указанными в пункте 2 статьи 57.1 Земельного кодекса Российской Федерации, правообладателю сооружения в срок не более чем пять лет со дня установления, изменения зоны с особыми условиями использования территории, либо со дня, когда указанные лица узнали или должны были узнать об установлении, изменении зоны с особыми условиями использования территории (пункт 13 статьи 57.1 Земельного кодекса Российской Федерации).

Приложение 1
к зоне санитарной охраны
водозабора АО Птицефабрика
«Костромская» в д. Харино
Костромского района Костромской
области

ОПИСАНИЕ МЕСТОПОЛОЖЕНИЯ ГРАНИЦ
первого пояса ЗСО скважины № 3140

(наименование объекта, местоположение границ
которого описано (далее - объект))

Раздел 1

Сведения об объекте		
№ п/п	Характеристики объекта	Описание характеристик
1	2	3
1	Местоположение объекта	Костромская область, Костромской район
2	Площадь объекта +/- величина погрешности определения площади (P +/- Дельта P)	1 470 м ² ± 8 м ²
3	Иные характеристики объекта	Вид объекта реестра границ: Зона с особыми условиями использования территорий; Вид зоны: Зона санитарной охраны источников водоснабжения и водопроводов питьевого назначения; Содержание ограничений: СанПиН 2.1.4.1110-02 «Зоны санитарной охраны источников водоснабжения и водопроводов питьевого назначения».

Раздел 2

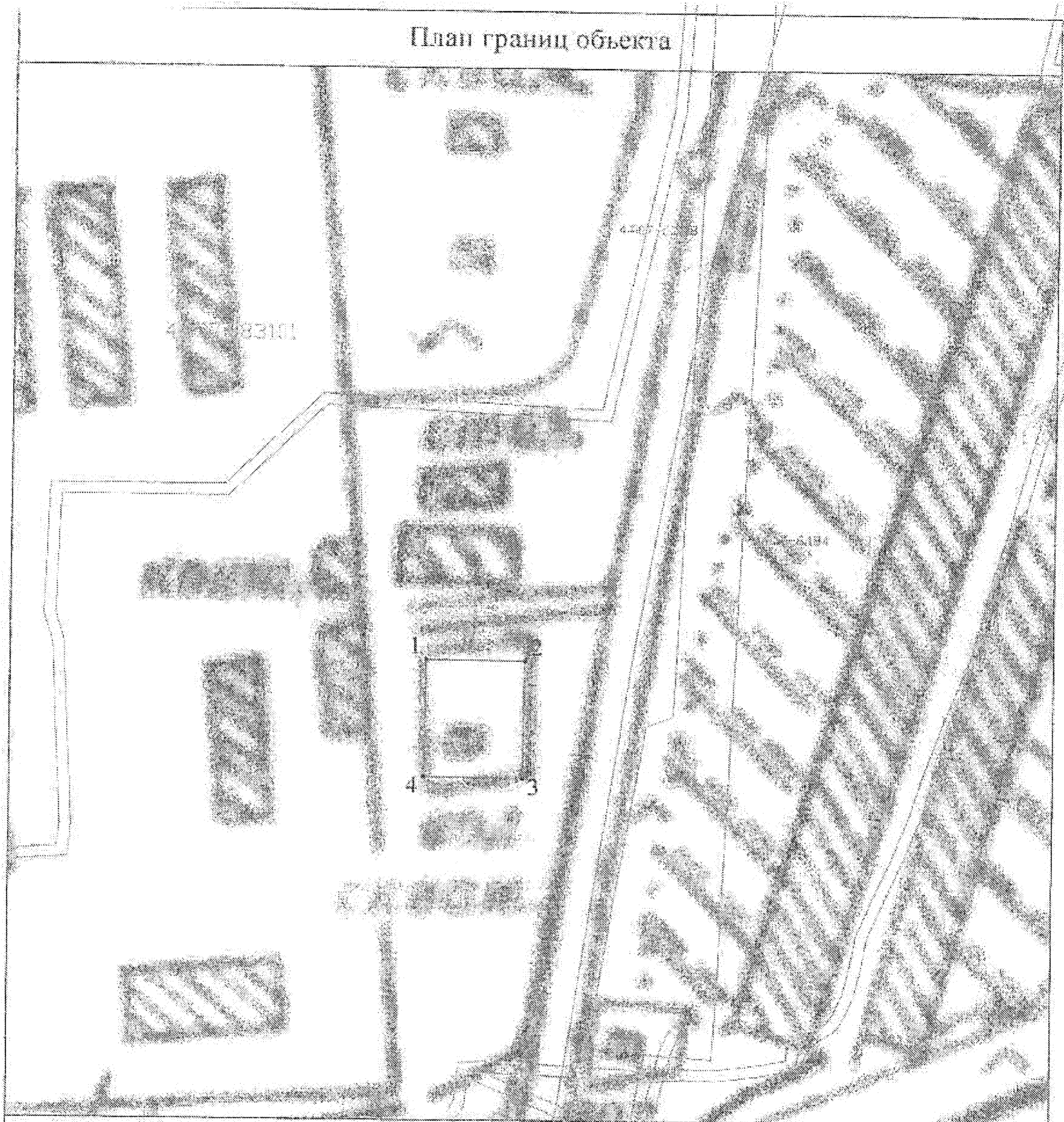
Сведения о местоположении границ объекта					
1. Система координат <u>МСК-44, зона 1</u>					
2. Сведения о характерных точках границ объекта					
Обозначение характерных точек границ	Координаты, м		Метод определения координат характерной точки	Средняя квадратическая погрешность положения характерной	Описание обозначения точки на местности
	X	Y			

				точки (Mt), м	(при наличии)
1	2	3	4	5	6
1	293 296,18	1 222 429,34	Картометрический метод	1,0	-
2	293 295,70	1 222 464,34		1,0	
3	293 253,71	1 222 463,77		1,0	
4	293 254,19	1 222 428,77		1,0	
1	293 296,18	1 222 429,34		1,0	
3. Сведения о характерных точках части (частей) границы объекта					
Обозначение характерных точек части границы	Координаты, м		Метод определения координат характерной точки	Средняя квадратическая погрешность положения характерной точки (Mt), м	Описание обозначения точки на местности (при наличии)
	X	Y			
1	2	3	4	5	6
-	-	-	-	-	-

Раздел 3

Сведения о местоположении измененных (уточненных) границ объекта							
1. Система координат МСК-44, зона 1							
2. Сведения о характерных точках границ объекта							
Обозначение характерных точек границ	Существующие координаты, м		Измененные (уточненные) координаты, м		Метод определения координат характерной точки	Средняя квадратическая погрешность положения характерной точки (Mt), м	Описание обозначения точки на местности (при наличии)
	X	Y	X	Y			
1	2	3	4	5	6	7	8
-	-	-	-	-	-	-	-
3. Сведения о характерных точках части (частей) границы объекта							

Раздел 4



Масштаб 1:2000

Используемые условные знаки и обозначения:

- - характерная точка контура, сведения о которой позволяют однозначно определить ее на местности
- (solid line) - вновь образованная часть контура, сведения о которой достаточны для определения ее местоположения
- (dashed line) - существующая часть контура, имеющиеся в ЕГРН сведения о которой достаточны для определения ее местоположения
- (dotted line) - граница существующей зоны с особыми условиями использования территории
- (dash-dot line) - граница кадастрового деления

Подпись: *[Handwritten Signature]* Дата « 15 » декабря 2011 г.
Место для описания печати (при наличии) лица, составившего описание местоположения границ объекта



Приложение 2
к зоне санитарной охраны
водозабора АО Птицефабрика
«Костромская» в д. Харино
Костромского района Костромской
области

ОПИСАНИЕ МЕСТОПОЛОЖЕНИЯ ГРАНИЦ
первого пояса ЗСО скважин №№ 3209, 3219, 1530, 2710
(наименование объекта, местоположение границ
которого описано (далее - объект))

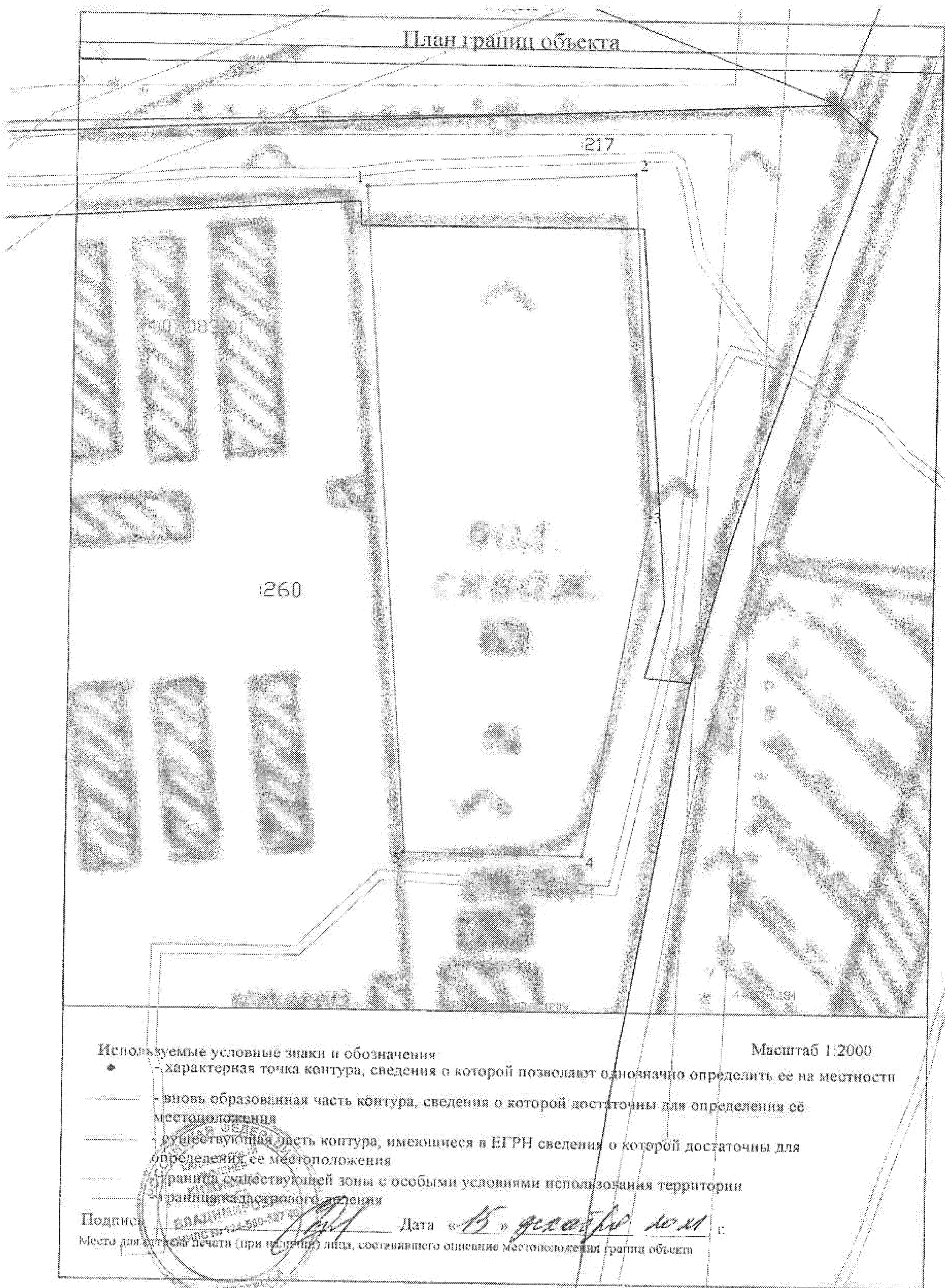
Раздел 1

Сведения об объекте		
№ п/п	Характеристики объекта	Описание характеристик
1	2	3
1	Местоположение объекта	Костромская область, Костромской район
2	Площадь объекта +/- величина погрешности определения площади (Р +/- Дельта Р)	30 290 м ² ± 42 м ²
3	Иные характеристики объекта	Вид объекта реестра границ: Зона с особыми условиями использования территорий; Вид зоны: Зона санитарной охраны источников водоснабжения и водопроводов питьевого назначения; Содержание ограничений: СанПиН 2.1.4.1110-02 «Зоны санитарной охраны источников водоснабжения и водопроводов питьевого назначения».

Раздел 2

Сведения о местоположении границ объекта					
1. Система координат <u>МСК-44</u> , зона 1					
2. Сведения о характерных точках границ объекта					
Обозначение характерных точек границ	Координаты, м		Метод определения координат характерной точки	Средняя квадратическая погрешность положения характерной	Описание обозначения точки на местности
	X	Y			

Раздел 4



Приложение 3
к зоне санитарной охраны
водозабора АО Птицефабрика
«Костромская» в д. Харино
Костромского района Костромской
области

**ОПИСАНИЕ МЕСТОПОЛОЖЕНИЯ ГРАНИЦ
второго пояса ЗСО скважины № 3140**

(наименование объекта, местоположение границ
которого описано (далее - объект))

Раздел 1

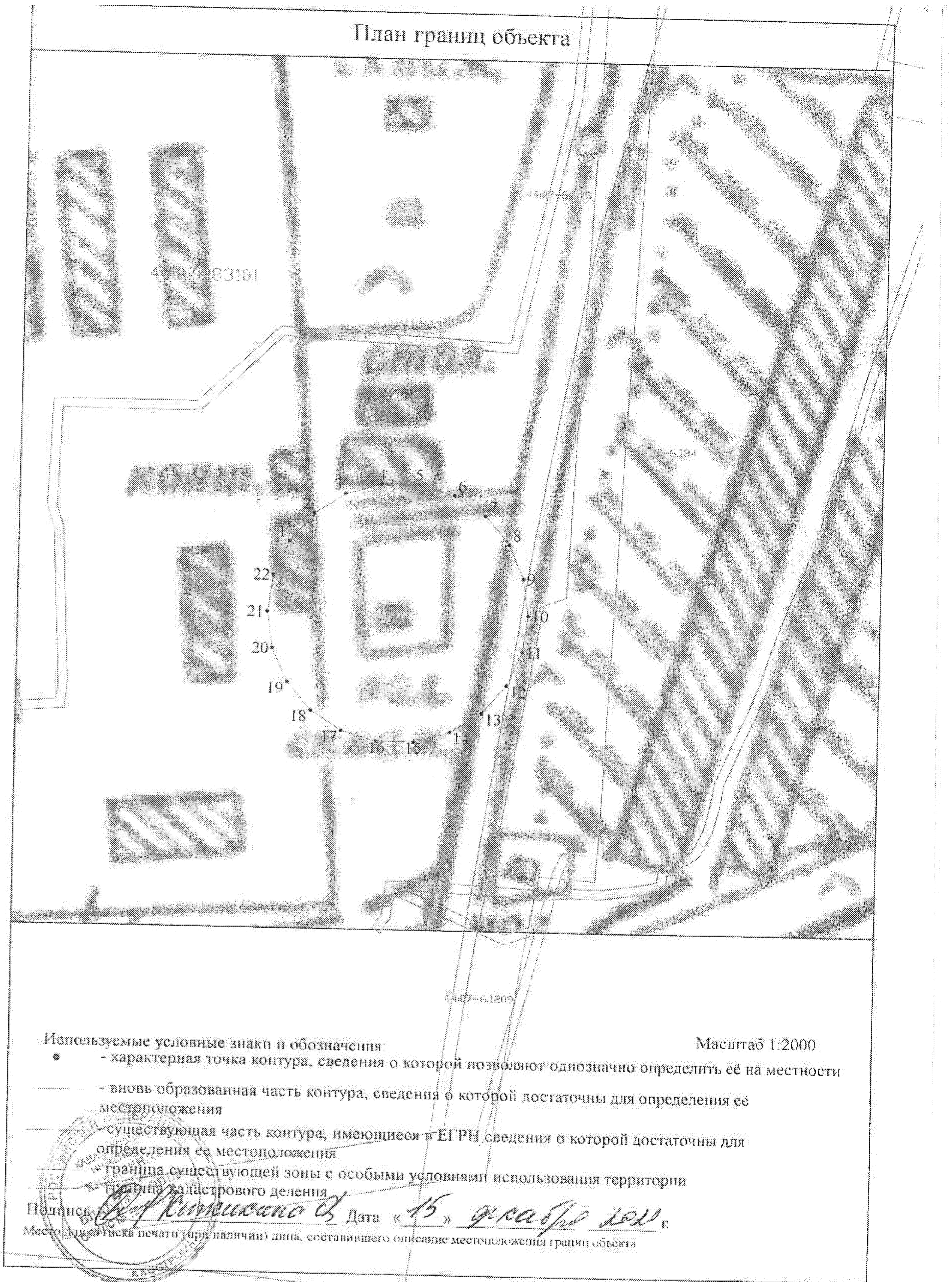
Сведения об объекте		
№ п/п	Характеристики объекта	Описание характеристик
1	2	3
1	Местоположение объекта	Костромская область, Костромской район
2	Площадь объекта +/- величина погрешности определения площади (P +/- Дельта P)	9 719 м ² ± 20 м ²
3	Иные характеристики объекта	Вид объекта реестра границ: Зона с особыми условиями использования территорий; Вид зоны: Зона санитарной охраны источников водоснабжения и водопроводов питьевого назначения; Содержание ограничений: СанПиН 2.1.4.1110-02 «Зоны санитарной охраны источников водоснабжения и водопроводов питьевого назначения».

Раздел 2

Сведения о местоположении границ объекта				
1. Система координат МСК-44, зона 1				
2. Сведения о характерных точках границ объекта				
Обозначение	Координаты, м	Метод определения координат	Средняя квадратическая	Описание обозначения

характерных точек границ	X	Y	характерной точки	погрешность положения характерной точки (Mt), м	точки на местности (при наличии)
1	2	3	4	5	6
1	293 298,40	1 222 397,80	Аналитический метод	1,0	-
2	293 310,44	1 222 408,24		1,0	-
3	293 319,06	1 222 421,65		1,0	-
4	293 323,55	1 222 436,94		1,0	-
5	293 323,55	1 222 452,88		1,0	-
6	293 319,06	1 222 468,18		1,0	-
7	293 310,44	1 222 481,59		1,0	-
8	293 298,40	1 222 492,02		1,0	-
9	293 283,90	1 222 498,64		1,0	-
10	293 268,12	1 222 500,91		1,0	-
11	293 252,34	1 222 498,64		1,0	-
12	293 237,85	1 222 492,02		1,0	-
13	293 225,80	1 222 481,59		1,0	-
14	293 217,18	1 222 468,18		1,0	-
15	293 212,69	1 222 452,88		1,0	-
16	293 212,69	1 222 436,94		1,0	-
17	293 217,18	1 222 421,65		1,0	-
18	293 225,80	1 222 408,24		1,0	-
19	293 237,85	1 222 397,80		1,0	-
20	293 252,34	1 222 391,18		1,0	-
21	293 268,12	1 222 388,91		1,0	-
22	293 283,90	1 222 391,18		1,0	-
1	293 298,40	1 222 397,80		1,0	-
3. Сведения о характерных точках части (частей) границы объекта					
Обозначен	Координаты, м		Метод определения	Средняя	Описание

Раздел 4



Приложение 4
к зоне санитарной охраны
водозабора АО Птицефабрика
«Костромская» в д. Харино
Костромского района Костромской
области

**ОПИСАНИЕ МЕСТОПОЛОЖЕНИЯ ГРАНИЦ
второго пояса ЗСО скважины № 2710**

(наименование объекта, местоположение границ
которого описано (далее - объект))

Раздел 1

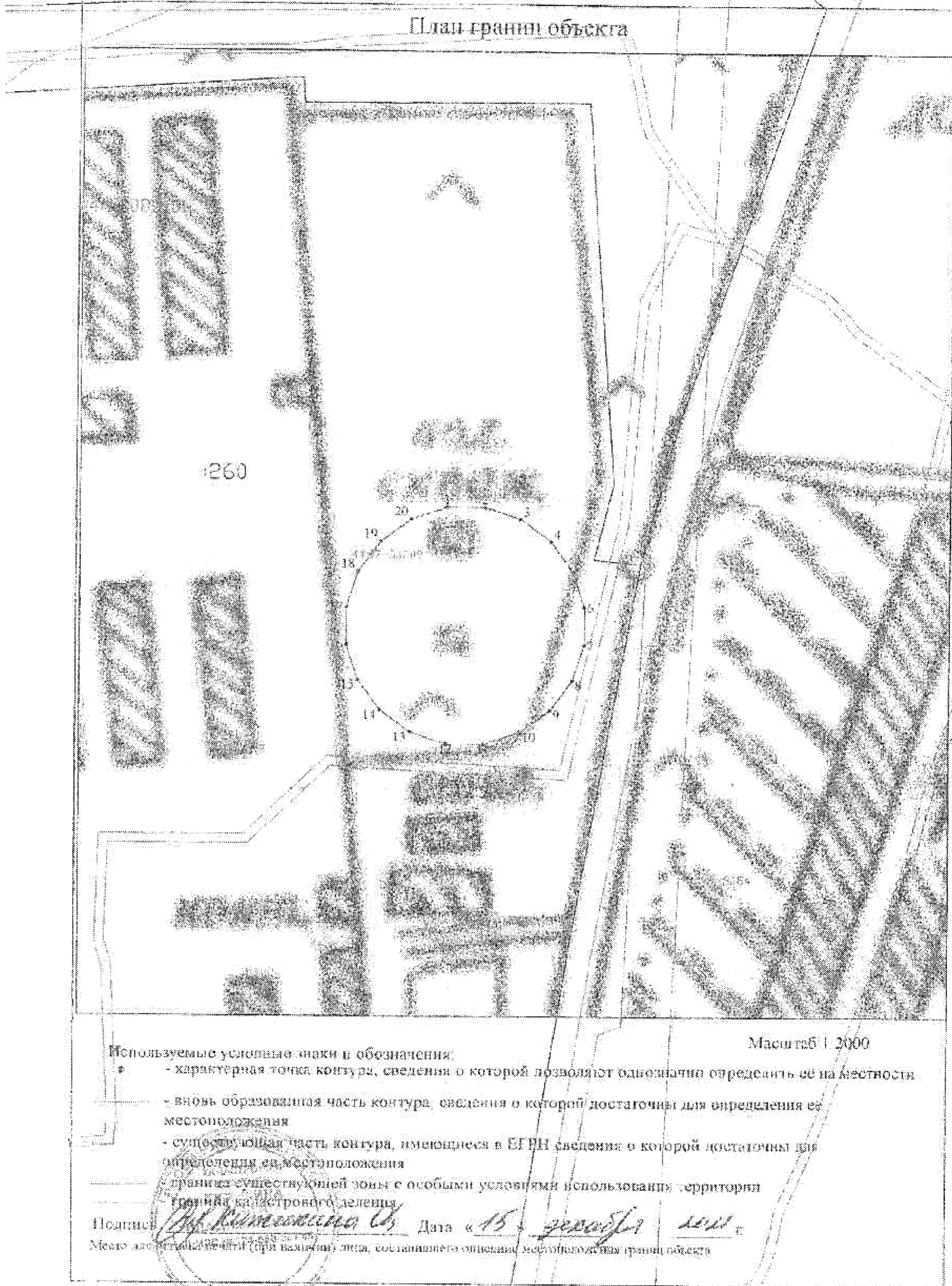
Сведения об объекте		
№ п/п	Характеристики объекта	Описание характеристик
1	2	3
1	Местоположение объекта	Костромская область, Костромской район
2	Площадь объекта +/- величина погрешности определения площади (P +/- Дельта P)	8 037 м ² ± 18 м ²
3	Иные характеристики объекта	Вид объекта реестра границ: Зона с особыми условиями использования территорий; Вид зоны: Зона санитарной охраны источников водоснабжения и водопроводов питьевого назначения; Содержание ограничений: СанПиН 2.1.4.1110-02 «Зоны санитарной охраны источников водоснабжения и водопроводов питьевого назначения».

Раздел 2

Сведения о местоположении границ объекта				
1. Система координат МСК-44, зона 1				
2. Сведения о характерных точках границ объекта				
Обозначение	Координаты, м	Метод определения координат	Средняя квадратическая	Описание обозначения

характерных точек границ	X	Y	характерной точки	погрешность положения характерной точки (Mt), м	точки на местности (при наличии)
1	2	3	4	5	6
1	293 496,71	1 222 442,15	Картометрический метод	1,0	-
2	293 496,71	1 222 458,11		1,0	-
3	293 491,78	1 222 473,28		1,0	-
4	293 482,40	1 222 486,19		1,0	-
5	293 469,49	1 222 495,57		1,0	-
6	293 454,32	1 222 500,50		1,0	-
7	293 438,36	1 222 500,50		1,0	-
8	293 423,19	1 222 495,57		1,0	-
9	293 410,28	1 222 486,19		1,0	-
10	293 400,90	1 222 473,28		1,0	-
11	293 395,97	1 222 458,11		1,0	-
12	293 395,97	1 222 442,15		1,0	-
13	293 400,90	1 222 426,98		1,0	-
14	293 410,28	1 222 414,07		1,0	-
15	293 423,19	1 222 404,69		1,0	-
16	293 438,36	1 222 399,76		1,0	-
17	293 454,32	1 222 399,76		1,0	-
18	293 469,49	1 222 404,69		1,0	-
19	293 482,40	1 222 414,07		1,0	-
20	293 491,78	1 222 426,98		1,0	-
1	293 496,71	1 222 442,15	1,0	-	
3. Сведения о характерных точках части (частей) границы объекта					
Обозначение характерных точек части границы	Координаты, м		Метод определения координат характерной точки	Средняя квадратическая погрешность положения характерной точки (Mt), м	Описание обозначения точки на местности (при наличии)
	X	Y			

Раздел 4



Приложение 5
к зоне санитарной охраны
водозабора АО Птицефабрика
«Костромская» в д. Харино
Костромского района Костромской
области

**ОПИСАНИЕ МЕСТОПОЛОЖЕНИЯ ГРАНИЦ
второго пояса ЗСО скважин №№ 1530, 3209, 3219**

(наименование объекта, местоположение границ
которого описано (далее - объект))

Раздел 1

Сведения об объекте		
№ п/п	Характеристики объекта	Описание характеристик
1	2	3
1	Местоположение объекта	Костромская область, Костромской район
2	Площадь объекта +/- величина погрешности определения площади (P +/- Дельта P)	29 812 м ² ± 35 м ²
3	Иные характеристики объекта	Вид объекта реестра границ: Зона с особыми условиями использования территорий; Вид зоны: Зона санитарной охраны источников водоснабжения и водопроводов питьевого назначения; Содержание ограничений: СанПиН 2.1.4.1110-02 «Зоны санитарной охраны источников водоснабжения и водопроводов питьевого назначения».

Раздел 2

Сведения о местоположении границ объекта				
1. Система координат МСК-44, зона 1				
2. Сведения о характерных точках границ объекта				
Обозначение	Координаты, м	Метод определения координат	Средняя квадратическая	Описание обозначения

характерных точек границ	X	Y	характерной точки	погрешность положения характерной точки (Mt), м	точки на местности (при наличии)
1	2	3	4	5	6
1	293 727,13	1 222 402,75	Картометрический метод	1,0	-
2	293 727,13	1 222 426,02		1,0	-
3	293 719,17	1 222 447,89		1,0	-
4	293 713,31	1 222 454,87		1,0	-
5	293 714,93	1 222 459,31		1,0	-
6	293 714,93	1 222 478,76		1,0	-
7	293 708,28	1 222 497,04		1,0	-
8	293 695,78	1 222 511,94		1,0	-
9	293 678,93	1 222 521,66		1,0	-
10	293 659,78	1 222 525,04		1,0	-
11	293 640,63	1 222 521,66		1,0	-
12	293 623,79	1 222 511,94		1,0	-
13	293 611,28	1 222 497,04		1,0	-
14	293 604,63	1 222 478,76		1,0	-
15	293 604,63	1 222 459,31		1,0	-
16	293 588,49	1 222 468,40		1,0	-
17	293 565,57	1 222 472,44		1,0	-
18	293 542,66	1 222 468,40		1,0	-
19	293 522,51	1 222 456,76		1,0	-
20	293 507,55	1 222 438,94		1,0	-
21	293 499,59	1 222 417,07		1,0	-
22	293 499,59	1 222 393,80		1,0	-
23	293 507,55	1 222 371,94		1,0	-
24	293 522,51	1 222 354,11		1,0	-
25	293 542,66	1 222 342,48		1,0	-
26	293 565,57	1 222 338,44		1,0	-

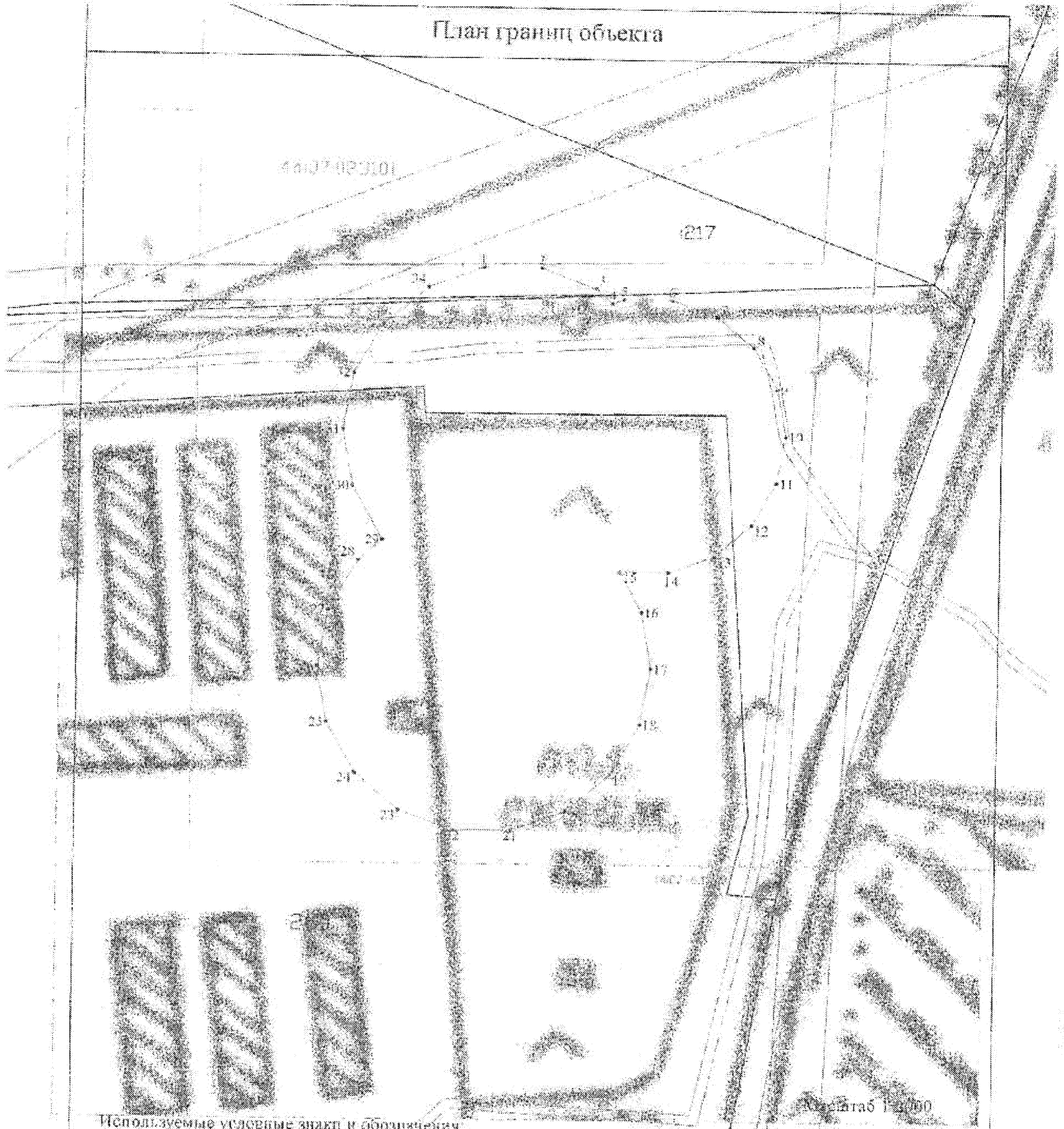
27	293 588,49	1 222 342,48	Картометрический метод	1,0	-
28	293 608,64	1 222 354,11		1,0	-
29	293 616,78	1 222 363,81		1,0	-
30	293 638,23	1 222 351,43		1,0	-
31	293 661,15	1 222 347,39		1,0	-
32	293 684,06	1 222 351,43		1,0	-
33	293 704,21	1 222 363,06		1,0	-
34	293 719,17	1 222 380,89		1,0	-
1	293 727,13	1 222 402,75		1,0	-
3. Сведения о характерных точках части (частей) границы объекта					
Обозначение характерных точек части границы	Координаты, м		Метод определения координат характерной точки	Средняя квадратическая погрешность положения характерной точки (Mt), м	Описание обозначения точки на местности (при наличии)
	X	Y			
1	2	3	4	5	6
-	-	-	-	-	-

Раздел 3

Сведения о местоположении измененных (уточненных) границ объекта							
1. Система координат МСК-44, зона I							
2. Сведения о характерных точках границ объекта							
Обозначение характерных точек границ	Существующие координаты, м		Измененные (уточненные) координаты, м		Метод определения координат характерной точки	Средняя квадратическая погрешность положения характерной точки (Mt), м	Описание обозначения точки на местности (при наличии)
	X	Y	X	Y			
1	2	3	4	5	6	7	8
-	-	-	-	-	-	-	-
3. Сведения о характерных точках части (частей) границы объекта							

Раздел 4

План границ объекта



Неиспользуемые условные знаки и обозначения:

- - характерная точка контура, сведения о которой позволяют однозначно определить её на местности
- - вновь образованная часть контура, сведения о которой достаточны для определения её местоположения
- - существующая часть контура, имеющая в ЕГРН сведения о которой достаточны для определения её местоположения
- - граница существующей зоны с особыми условиями использования территории
- - граница кадастрового деления

Подпись *С.А. Ритенкина* Дата «09» марта 2012 г.

Место для отчета участника (при наличии) плана, составленного описание местоположения границ объекта

Приложение 6
к зоне санитарной охраны
водозабора АО Птицефабрика
«Костромская» в д. Харино
Костромского района Костромской
области

ОПИСАНИЕ МЕСТОПОЛОЖЕНИЯ ГРАНИЦ
третьего пояса ЗСО скважин №№ 3209, 1530, 3219, 2710, 3140
(наименование объекта, местоположение границ
которого описано (далее - объект))

Раздел 1

Сведения об объекте		
№ п/п	Характеристики объекта	Описание характеристик
1	2	3
1	Местоположение объекта	Костромская область, Костромской район
2	Площадь объекта +/- величина погрешности определения площади (P +/- Дельта P)	853 684м ² ± 189 м ²
3	Иные характеристики объекта	Вид объекта реестра границ: Зона с особыми условиями использования территорий; Вид зоны: Зона санитарной охраны источников водоснабжения и водопроводов питьевого назначения; Содержание ограничений: СанПиН 2.1.4.1110-02 «Зоны санитарной охраны источников водоснабжения и водопроводов питьевого назначения».

Раздел 2

Сведения о местоположении границ объекта				
1. Система координат МСК-44, зона 1				
2. Сведения о характерных точках границ объекта				
Обозначение	Координаты, м	Метод определения координат	Средняя квадратическая	Описание обозначения

характерных точек границ	X	Y	характерной точки	погрешность положения характерной точки (Mt), м	точки на местности (при наличии)
1	2	3	4	5	6
1	294 104,64	1 222 344,17	Картометрический метод	1,0	-
2	294 104,64	1 222 484,65		1,0	-
3	294 061,23	1 222 618,25		1,0	-
4	293 978,66	1 222 731,90		1,0	-
5	293 865,01	1 222 814,47		1,0	-
6	293 731,41	1 222 857,88		1,0	-
7	293 590,93	1 222 857,88		1,0	-
8	293 495,29	1 222 848,89		1,0	-
9	293 405,79	1 222 823,38		1,0	-
10	293 360,87	1 222 804,88		1,0	-
11	293 333,11	1 222 813,90		1,0	-
12	293 216,73	1 222 813,90		1,0	-
13	293 106,04	1 222 777,94		1,0	-
14	293 011,88	1 222 709,53		1,0	-
15	292 943,47	1 222 615,37		1,0	-
16	292 907,50	1 222 504,68		1,0	-
17	292 907,50	1 222 388,29		1,0	-
18	292 943,47	1 222 277,60		1,0	-
19	293 011,88	1 222 183,44		1,0	-
20	293 106,04	1 222 115,03		1,0	-
21	293 216,73	1 222 079,06		1,0	-
22	293 260,24	1 222 079,06		1,0	-
23	293 361,69	1 222 005,35		1,0	-
24	293 495,29	1 221 961,94		1,0	-
25	293 635,77	1 221 961,94		1,0	-
26	293 663,45	1 221 970,94		1,0	-

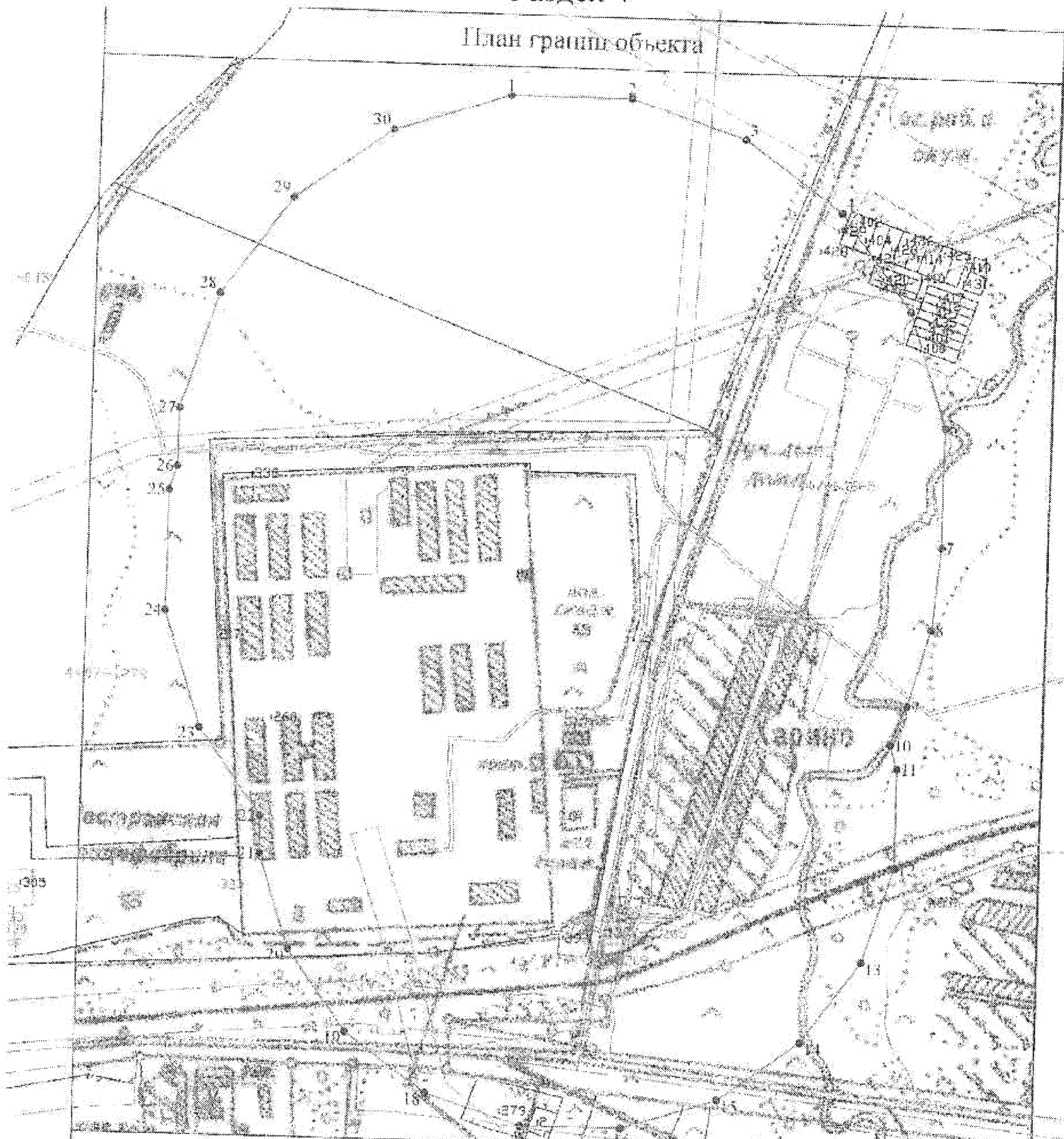
27	293 731,41	1 221 970,94	Картометрический метод	1,0	-
28	293 865,01	1 222 014,35		1,0	-
29	293 978,66	1 222 096,92		1,0	-
30	294 061,23	1 222 210,57		1,0	-
1	294 104,64	1 222 344,17		1,0	-
3. Сведения о характерных точках части (частей) границы объекта					
Обозначение характерных точек части границы	Координаты, м		Метод определения координат характерной точки	Средняя квадратическая погрешность положения характерной точки (Mt), м	Описание обозначения точки на местности (при наличии)
	X	Y			
1	2	3	4	5	6
-	-	-	-	-	-

Раздел 3

Сведения о местоположении измененных (уточненных) границ объекта							
1. Система координат МСК-44, зона 1							
2. Сведения о характерных точках границ объекта							
Обозначение характерных точек границ	Существующие координаты, м		Измененные (уточненные) координаты, м		Метод определения координат характерной точки	Средняя квадратическая погрешность положения характерной точки (Mt), м	Описание обозначения точки на местности (при наличии)
	X	Y	X	Y			
1	2	3	4	5	6	7	8
-	-	-	-	-	-	-	-
3. Сведения о характерных точках части (частей) границы объекта							
-							
-	-	-	-	-	-	-	-

Раздел 4

План границ объекта



Масштаб 1:6000

Используемые условные знаки и обозначения

- - характерный точка контура, сведения о которой позволяют однозначно определить её на местности
- — — — — - иная образованная часть контура, сведения о которой достаточны для определения ее местоположения
- — — — — - существующая часть контура, имеющиеся в ЕГРН сведения о которой достаточны для определения ее местоположения
- — — — — - граница существующей зоны с особыми условиями использования территории
- — — — — - граница кадастрового деления

Подпись *И.И. Козлов* Дата *15 декабря 2011*

Масштаб плана (или чертежа) и дата, спонсорского описания местоположения границ объекта