

**ДЕПАРТАМЕНТ ПРИРОДНЫХ РЕСУРСОВ
И ОХРАНЫ ОКРУЖАЮЩЕЙ СРЕДЫ
КОСТРОМСКОЙ ОБЛАСТИ
(ДПР Костромской области)**

ПРИКАЗ

«13» апреля 2022 года № 87

г. Кострома

Об установлении зоны санитарной охраны

В соответствии с Земельным кодексом Российской Федерации, Федеральным законом от 30 марта 1999 года № 52-ФЗ «О санитарно-эпидемиологическом благополучии населения» и на основании положительного санитарно-эпидемиологического заключения Управления Федеральной службы по надзору в сфере защиты прав потребителей и благополучия человека по Костромской области от 17 февраля 2022 года № 44.КЦ.01.000.Т.000063.02.22

ПРИКАЗЫВАЮ:

1. Установить зону санитарной охраны источника питьевого и хозяйственно-бытового водоснабжения СПК «Боевик» в д. Михайловское Судиславского района Костромской области согласно приложению к настоящему приказу.

2. Зона санитарной охраны источников питьевого и хозяйственно-бытового водоснабжения, указанная в пункте 1 настоящего приказа, в том числе возникающие в силу закона ограничения использования земельных участков в такой зоне, считаются установленными со дня внесения сведений о зоне санитарной охраны в Единый государственный реестр недвижимости.

3. Приказ вступает в силу через 10 дней с момента его официального опубликования.

Директор департамента

А.В. Беляев

Приложение
к приказу ДПР Костромской области
от «13» апреля 2022 года № 87

Зона санитарной охраны источника питьевого и хозяйственно-бытового водоснабжения СПК «Боевик» в д. Михайловское Судиславского района
Костромской области

Водозабор подземных вод СПК «Боевик» расположен в д. Михайловское Судиславского района Костромской области и состоит из одной действующей эксплуатационной скважины № 3654. Скважина расположена в 350,0 м южнее д. Михайловское.

Зона санитарной охраны (далее - ЗСО) водозабора подземных вод организуется в составе трех поясов.

1. Границы первого пояса ЗСО, в соответствии с пунктом 2.2.1 подраздела 2.2 раздела II СанПиН 2.1.4.1110-02 «Зоны санитарной охраны источников водоснабжения и водопроводов питьевого назначения», утвержденных Постановлением Главного государственного санитарного врача Российской Федерации от 14 марта 2002 года № 10 (далее - СанПин 2.1.4.1110-02), по согласованию с Управлением Федеральной службы по надзору в сфере защиты прав потребителей и благополучия человека по Костромской области устанавливается для скважины № 3654 в виде прямоугольника размером 60,0 х 60,0 м. Графическое описание местоположения границ первого пояса ЗСО представлено в приложениях 1.

Ограничения использования земельных участков и мероприятия по улучшению санитарного состояния на территории ЗСО и предупреждению загрязнения водозабора подземных вод по первому поясу ЗСО устанавливаются в соответствии с пунктом 3.2.1 подраздела 3.2 раздела III СанПин 2.1.4.1110-02:

территория первого пояса ЗСО должна быть спланирована для отвода поверхностного стока за ее пределы, озеленена, ограждена и обеспечена охраной. Дорожки к сооружениям должны иметь твердое покрытие;

не допускается: посадка высокоствольных деревьев, все виды строительства, не имеющие непосредственного отношения к эксплуатации, реконструкции и расширению водопроводных сооружений, в т.ч. прокладка трубопроводов различного назначения, размещение жилых и хозяйственно-бытовых зданий, проживание людей, применение ядохимикатов и удобрений;

здания должны быть оборудованы канализацией с отведением сточных вод в ближайшую систему бытовой или производственной канализации или на местные станции очистных сооружений, расположенные за пределами первого пояса ЗСО с учетом санитарного режима на территории второго пояса. В исключительных случаях при отсутствии канализации должны устраиваться водонепроницаемые приемники нечистот и бытовых отходов, расположенные в местах, исключающих загрязнение территории первого пояса ЗСО при их вывозе;

водопроводные сооружения, расположенные в первом поясе зоны санитарной охраны, должны быть оборудованы с учетом предотвращения возможности загрязнения питьевой воды через оголовки и устья скважин, люки и переливные трубы резервуаров и устройства заливки насосов;

все водозаборы должны быть оборудованы аппаратурой для систематического контроля соответствия фактического дебита при эксплуатации водопровода проектной производительности, предусмотренной при его проектировании и обосновании границ ЗСО.

2. Границы второго пояса ЗСО определены гидродинамическими расчетами, выполненными аналитическим методом, и устанавливаются для скважины № 3654 в границах первого пояса в виде прямоугольника размером 60,0 x 60,0 м. Графическое описание местоположения границ второго пояса ЗСО представлено в приложении 2.

Ограничения использования земельных участков и мероприятия по второму поясу ЗСО устанавливаются согласно пунктам 3.2.2, 3.2.3 подраздела 3.2 раздела III СанПин 2.1.4.1110-02 и выполняются владельцами объектов, оказывающих (могущих оказать) отрицательное влияние на качество воды источника водоснабжения:

выявление, тампонирование или восстановление всех старых, бездействующих, дефектных или неправильно эксплуатируемых скважин, представляющих опасность в части возможности загрязнения водоносных горизонтов;

бурение новых скважин и новое строительство, связанное с нарушением почвенного покрова, производится при обязательном согласовании с центром государственного санитарно-эпидемиологического надзора;

запрещение закачки отработанных вод в подземные горизонты, подземного складирования твердых отходов и разработки недр земли;

запрещение размещения складов горюче-смазочных материалов, ядохимикатов и минеральных удобрений, накопителей промстоков, шламохранилищ и других объектов, обуславливающих опасность химического загрязнения подземных вод;

своевременное выполнение необходимых мероприятий по санитарной охране поверхностных вод, имеющих непосредственную гидрологическую связь с используемым водоносным горизонтом, в соответствии с гигиеническими требованиями к охране поверхностных вод;

не допускается: размещение кладбищ, скотомогильников, полей ассенизации, полей фильтрации, навозохранилищ, силосных траншей, животноводческих и птицеводческих предприятий и других объектов, обуславливающих опасность микробного загрязнения подземных вод, применение удобрений и ядохимикатов, рубка леса главного пользования и реконструкции;

выполнение мероприятий по санитарному благоустройству территории населенных пунктов и других объектов (оборудование канализацией, устройство водонепроницаемых выгребов, организация отвода

поверхностного стока и др.).

3. Границы третьего пояса ЗСО определены гидродинамическими расчетами, выполненными аналитическим методом и устанавливаются в виде окружности радиусом 325,0 м. Графическое описание местоположения границы третьего пояса ЗСО представлено в приложении 3.

Ограничения использования земельных участков и мероприятия по третьему поясу ЗСО устанавливаются согласно пункту 3.2.2 подраздела 3.2 раздела III СанПин 2.1.4.1110-02 и выполняются владельцами объектов, оказывающих (или могущих оказать) отрицательное влияние на качество воды источника водоснабжения:

выявление, тампонирование или восстановление всех старых, бездействующих, дефектных или неправильно эксплуатируемых скважин, представляющих опасность в части возможности загрязнения водоносных горизонтов;

бурение новых скважин и новое строительство, связанное с нарушением почвенного покрова, производится при обязательном согласовании с центром государственного санитарно-эпидемиологического надзора;

запрещение закачки отработанных вод в подземные горизонты, подземного складирования твердых отходов и разработки недр земли;

запрещение размещения складов горюче-смазочных материалов, ядохимикатов и минеральных удобрений, накопителей промстоков, шламохранилищ и других объектов, обуславливающих опасность химического загрязнения подземных вод. Размещение таких объектов допускается в пределах третьего пояса ЗСО только при использовании защищенных подземных вод, при условии выполнения специальных мероприятий по защите водоносного горизонта от загрязнения при наличии санитарно-эпидемиологического заключения центра государственного санитарно-эпидемиологического надзора, выданного с учетом заключения органов геологического контроля;

своевременное выполнение необходимых мероприятий по санитарной охране поверхностных вод, имеющих непосредственную гидрологическую связь с используемым водоносным горизонтом, в соответствии с гигиеническими требованиями к охране поверхностных вод.

4. Правообладатель подземного источника водоснабжения – сельскохозяйственный производственный кооператив «Боевик» (ИНН 4427000835, ОГРН 1024402633848).

Правообладатель обязан возместить убытки, причиненные в связи с установлением зон с особыми условиями использования территории, в соответствии со статьей 57.1 Земельного кодекса Российской Федерации.

5. Требование о возмещении убытков может быть направлено лицами, указанными в пункте 2 статьи 57.1 Земельного кодекса Российской Федерации, правообладателю сооружения в срок не более чем пять лет со дня установления, изменения зоны с особыми условиями использования территории, либо со дня, когда указанные лица узнали или должны были

узнать об установлении, изменении зоны с особыми условиями использования территории (пункт 13 статьи 57.1 Земельного кодекса Российской Федерации).

Приложение 1
к зоне санитарной охраны
источника питьевого
и хозяйственно-бытового
водоснабжения СПК «Боевик»
в д. Михайловское Судиславского
района Костромской области

ОПИСАНИЕ МЕСТОПОЛОЖЕНИЯ ГРАНИЦ
первого пояса ЗСО скважины № 3654
(наименование объекта, местоположение границ
которого описано (далее - объект))

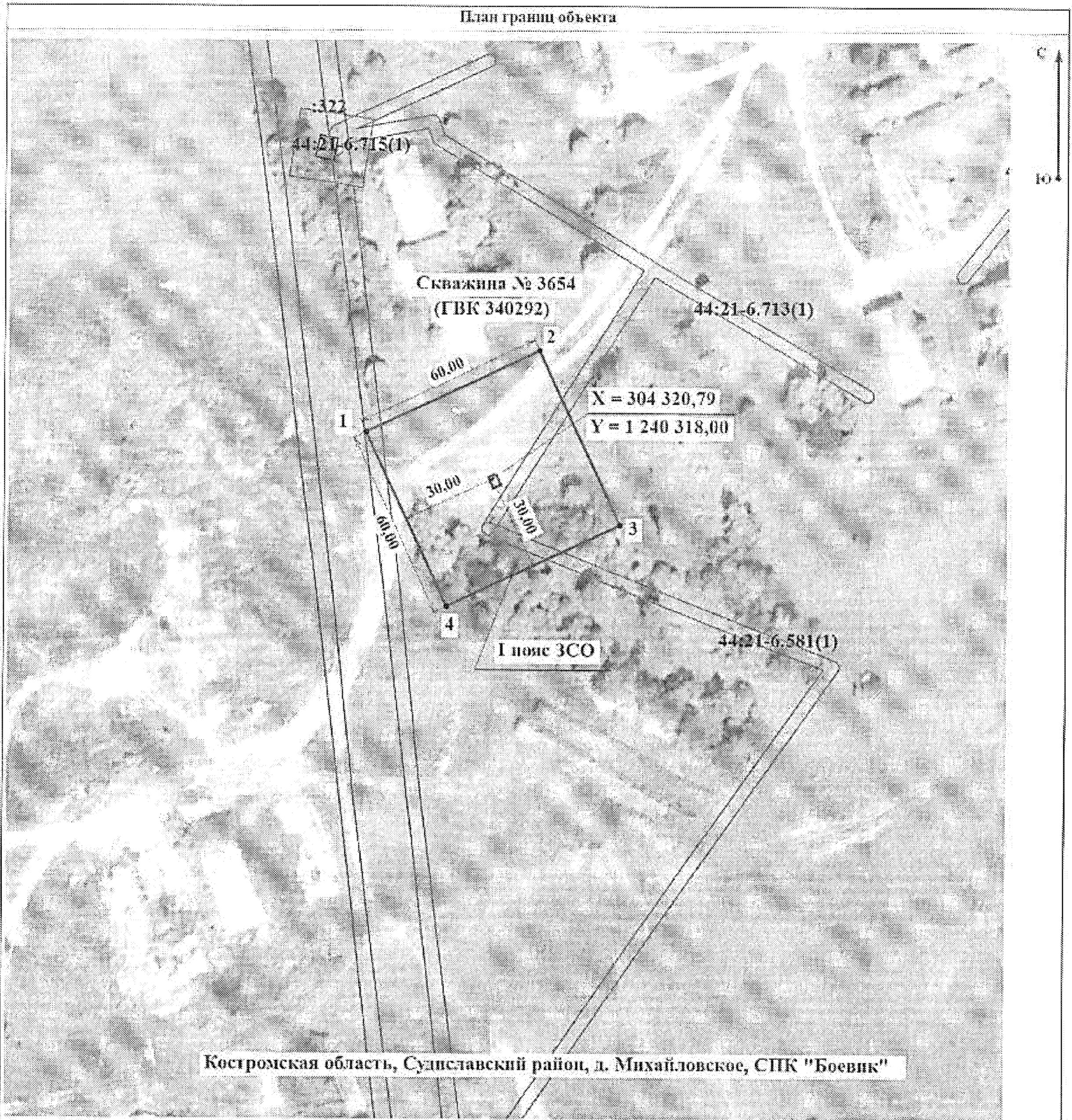
Раздел 1

Сведения об объекте		
№ п/п	Характеристики объекта	Описание характеристик
1	2	3
1	Местоположение объекта	Костромская область, Судиславский район, д. Михайловское
2	Площадь объекта +/- величина погрешности определения площади (P +/- Дельта P)	3 600 м ² ± 21 м ²
3	Иные характеристики объекта	Вид объекта реестра границ: Зона с особыми условиями использования территорий; Вид зоны: Зона санитарной охраны источников водоснабжения и водопроводов питьевого назначения; Содержание ограничений: СанПиН 2.1.4.1110-02 «Зоны санитарной охраны источников водоснабжения и водопроводов питьевого назначения».





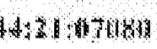

Раздел 2

Сведения о местоположении границ объекта					
1. Система координат <u>МСК-44, зона 1</u>					
2. Сведения о характерных точках границ объекта					
Обозначение характерн	Координаты, м		Метод определения координат	Средняя квадратическая погрешность	Описание обозначения точки
	X	Y			

Раздел 4



Используемые условные знаки и обозначения:

-  - Характерная точка грани контура, сведения о которой позволяют однозначно определить ее положение на местности
-  - вновь образованная часть контура I пояса зоны санитарной охраны, сведения о которой достаточны для определения ее местоположения
-  - Существующая часть грани, имеющаяся в ЕГРН сведения о которой достаточны для определения ее местоположения
-  - Граница кадастрового квартала
-  - Номер кадастрового квартала
-  - Обозначение кадастрового объекта недвижимости

Подпись: _____ дата « 28 » февраля 20 22 г.

Место для оттиска печати (при наличии) лица, составившего описание местоположения грани объекта



Приложение 2
к зоне санитарной охраны
источника питьевого
и хозяйственно-бытового
водоснабжения СПК «Боевик»
в д. Михайловское Судиславского
района Костромской области

ОПИСАНИЕ МЕСТОПОЛОЖЕНИЯ ГРАНИЦ
второго пояса ЗСО скважины № 3654

(наименование объекта, местоположение границ
которого описано (далее - объект))

Раздел 1

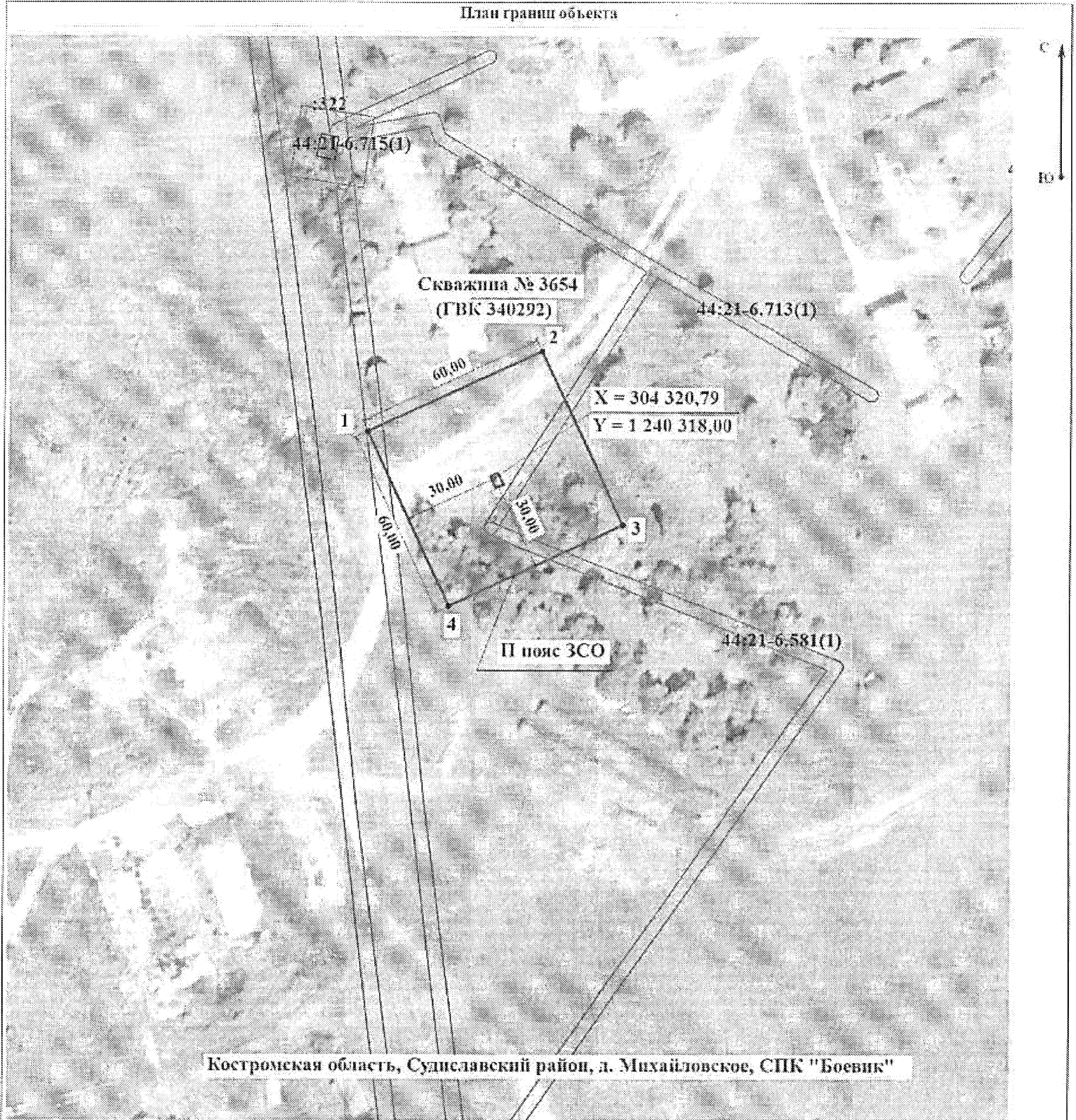
Сведения об объекте		
№ п/п	Характеристики объекта	Описание характеристик
1	2	3
1	Местоположение объекта	Костромская область, Судиславский район, д. Михайловское
2	Площадь объекта +/- величина погрешности определения площади (P +/- Дельта P)	3 600 м ² ± 21 м ²
3	Иные характеристики объекта	Вид объекта реестра границ: Зона с особыми условиями использования территорий; Вид зоны: Зона санитарной охраны источников водоснабжения и водопроводов питьевого назначения; Содержание ограничений: СанПиН 2.1.4.1110-02 «Зоны санитарной охраны источников водоснабжения и водопроводов питьевого назначения».

Раздел 2

Сведения о местоположении границ объекта					
1. Система координат <u>МСК-44</u> , зона 1					
2. Сведения о характерных точках границ объекта					
Обозначение характерн	Координаты, м		Метод определения координат	Средняя квадратическая погрешность	Описание обозначения точки
	X	Y			

Раздел 4




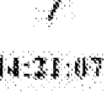


План границ объекта



Костромская область, Судиславский район, д. Михайловское, СПК "Боевик"

Масштаб 1:1 200

Используемые условные знаки и обозначения:

-  - Характерная точка границы контура, сведения о которой позволяют однозначно определить ее положение на местности
-  - Вновь образованная часть контура II пояса зоны санитарной охраны, сведения о которой достаточны для определения ее местоположения
-  - Существующая часть границы, помещенная в ЕГРН сведения о которой достаточны для определения ее местоположения
-  - Граница кадастрового квартала
-  - Номер кадастрового квартала
-  - Обозначение кадастрового объекта недвижимости

Подпись Ерохина Мария Николаевна дата « 28 » февраля 20 22 г.

Место для оттиска печати (при наличии) лица, составившего описание местоположения границ объекта



Приложение 3
к зоне санитарной охраны
источника питьевого
и хозяйственно-бытового
водоснабжения СПК «Боевик»
в д. Михайловское Судиславского
района Костромской области

ОПИСАНИЕ МЕСТОПОЛОЖЕНИЯ ГРАНИЦ
третьего пояса ЗСО скважины № 3654

(наименование объекта, местоположение границ
которого описано (далее - объект))

Раздел 1

Сведения об объекте		
№ п/п	Характеристики объекта	Описание характеристик
1	2	3
1	Местоположение объекта	Костромская область, Костромской район
2	Площадь объекта +/- величина погрешности определения площади (Р +/- Дельта Р)	331 695 м ² ± 202 м ²
3	Иные характеристики объекта	Вид объекта реестра границ: Зона с особыми условиями использования территорий; Вид зоны: Зона санитарной охраны источников водоснабжения и водопроводов питьевого назначения; Содержание ограничений: СанПиН 2.1.4.1110-02 «Зоны санитарной охраны источников водоснабжения и водопроводов питьевого назначения».

Раздел 2

Сведения о местоположении границ объекта				
1. Система координат <u>МСК-44, зона 1</u>				
2. Сведения о характерных точках границ объекта				
Обозначение	Координаты, м	Метод определения	Средняя квадратическая	Описание обозначения

характерных точек границ	X	Y	координат характерной точки	погрешность положения характерной точки (Mt), м	точки на местности (при наличии)
1	2	3	4	5	6
1	304 485,07	1 240 037,57	Аналитический метод	0,10	-
2	304 498,78	1 240 046,07		0,10	-
3	304 512,04	1 240 055,23		0,10	-
4	304 524,84	1 240 065,04		0,10	-
5	304 537,14	1 240 075,47		0,10	-
6	304 548,90	1 240 086,49		0,10	-
7	304 560,10	1 240 098,09		0,10	-
8	304 570,71	1 240 110,23		0,10	-
9	304 580,71	1 240 122,88		0,10	-
10	304 590,06	1 240 136,01		0,10	-
11	304 598,76	1 240 149,59		0,10	-
12	304 606,77	1 240 163,58		0,10	-
13	304 614,07	1 240 177,96		0,10	-
14	304 620,66	1 240 192,67		0,10	-
15	304 626,50	1 240 207,70		0,10	-
16	304 631,60	1 240 223,00		0,10	-
17	304 635,93	1 240 238,53		0,10	-
18	304 639,48	1 240 254,25		0,10	-
19	304 642,25	1 240 270,14		0,10	-
20	304 644,23	1 240 286,14		0,10	-
21	304 645,41	1 240 302,22		0,10	-
22	304 645,79	1 240 318,34		0,10	-
23	304 645,38	1 240 334,46		0,10	-
24	304 644,16	1 240 350,53		0,10	-
25	304 642,15	1 240 366,53		0,10	-
26	304 639,35	1 240 382,41		0,10	-

27	304 635,76	1 240 398,13	Аналитический метод	0,10	-
28	304 631,40	1 240 413,65		0,10	-
29	304 626,27	1 240 428,94		0,10	-
30	304 620,39	1 240 443,95		0,10	-
31	304 613,78	1 240 458,65		0,10	-
32	304 606,44	1 240 473,01		0,10	-
33	304 598,40	1 240 486,99		0,10	-
34	304 589,68	1 240 500,55		0,10	-
35	304 580,29	1 240 513,66		0,10	-
36	304 570,27	1 240 526,29		0,10	-
37	304 559,63	1 240 538,40		0,10	-
38	304 548,41	1 240 549,98		0,10	-
39	304 536,62	1 240 560,98		0,10	-
40	304 524,31	1 240 571,39		0,10	-
41	304 511,49	1 240 581,17		0,10	-
42	304 498,20	1 240 590,30		0,10	-
43	304 484,48	1 240 598,77		0,10	-
44	304 470,35	1 240 606,54		0,10	-
45	304 455,86	1 240 613,60		0,10	-
46	304 441,03	1 240 619,94		0,10	-
47	304 425,91	1 240 625,53		0,10	-
48	304 410,53	1 240 630,36		0,10	-
49	304 394,93	1 240 634,43		0,10	-
50	304 379,14	1 240 637,72		0,10	-
51	304 363,22	1 240 640,22		0,10	-
52	304 347,18	1 240 641,92		0,10	-
53	304 331,08	1 240 642,83		0,10	-
54	304 320,79	1 240 643,00		0,10	-
55	304 304,67	1 240 642,60		0,10	-

56	304 288,60	1 240 641,40	Аналитический метод	0,10	-
57	304 272,60	1 240 639,40		0,10	-
58	304 256,72	1 240 636,62		0,10	-
59	304 240,99	1 240 633,05		0,10	-
60	304 225,47	1 240 628,70		0,10	-
61	304 210,17	1 240 623,59		0,10	-
62	304 195,15	1 240 617,73		0,10	-
63	304 180,44	1 240 611,13		0,10	-
64	304 166,08	1 240 603,81		0,10	-
65	304 152,09	1 240 595,78		0,10	-
66	304 138,52	1 240 587,08		0,10	-
67	304 125,40	1 240 577,70		0,10	-
68	304 112,76	1 240 567,69		0,10	-
69	304 100,64	1 240 557,07		0,10	-
70	304 089,05	1 240 545,86		0,10	-
71	304 078,03	1 240 534,08		0,10	-
72	304 067,62	1 240 521,78		0,10	-
73	304 057,82	1 240 508,97		0,10	-
74	304 048,67	1 240 495,69		0,10	-
75	304 040,20	1 240 481,98		0,10	-
76	304 032,41	1 240 467,86		0,10	-
77	304 025,33	1 240 453,38		0,10	-
78	304 018,98	1 240 438,56		0,10	-
79	304 013,37	1 240 423,44		0,10	-
80	304 008,52	1 240 408,06		0,10	-
81	304 004,44	1 240 392,46		0,10	-
82	304 001,14	1 240 376,68		0,10	-
83	303 998,62	1 240 360,76		0,10	-
84	303 996,89	1 240 344,73		0,10	-

85	303 995,97	1 240 328,63	Аналитический метод	0,10	-
86	303 995,84	1 240 312,51		0,10	-
87	303 996,51	1 240 296,40		0,10	-
88	303 997,98	1 240 280,34		0,10	-
89	304 000,25	1 240 264,38		0,10	-
90	304 003,30	1 240 248,55		0,10	-
91	304 007,13	1 240 232,89		0,10	-
92	304 011,74	1 240 217,44		0,10	-
93	304 017,11	1 240 202,23		0,10	-
94	304 023,22	1 240 187,31		0,10	-
95	304 030,07	1 240 172,72		0,10	-
96	304 037,63	1 240 158,48		0,10	-
97	304 045,89	1 240 144,63		0,10	-
98	304 054,83	1 240 131,21		0,10	-
99	304 064,42	1 240 118,25		0,10	-
100	304 074,64	1 240 105,78		0,10	-
101	304 085,47	1 240 093,83		0,10	-
102	304 096,88	1 240 082,44		0,10	-
103	304 108,84	1 240 071,62		0,10	-
104	304 121,32	1 240 061,42		0,10	-
105	304 134,29	1 240 051,84		0,10	-
106	304 147,72	1 240 042,92		0,10	-
107	304 161,57	1 240 034,67		0,10	-
108	304 175,82	1 240 027,12		0,10	-
109	304 190,42	1 240 020,29		0,10	-
110	304 205,35	1 240 014,19		0,10	-
111	304 220,56	1 240 008,84		0,10	-
112	304 236,01	1 240 004,25		0,10	-
113	304 251,68	1 240 000,43		0,10	-

114	304 267,51	1 239 997,39	Аналитический метод	0,10	-
115	304 283,48	1 239 995,15		0,10	-
116	304 299,54	1 239 993,69		0,10	-
117	304 315,65	1 239 993,04		0,10	-
118	304 331,77	1 239 993,18		0,10	-
119	304 347,86	1 239 994,13		0,10	-
120	304 363,89	1 239 995,87		0,10	-
121	304 379,82	1 239 998,40		0,10	-
122	304 395,59	1 240 001,72		0,10	-
123	304 411,19	1 240 005,82		0,10	-
124	304 426,56	1 240 010,69		0,10	-
125	304 441,67	1 240 016,31		0,10	-
126	304 456,48	1 240 022,68		0,10	-
127	304 470,96	1 240 029,77		0,10	-
1	304 485,07	1 240 037,57		0,10	-

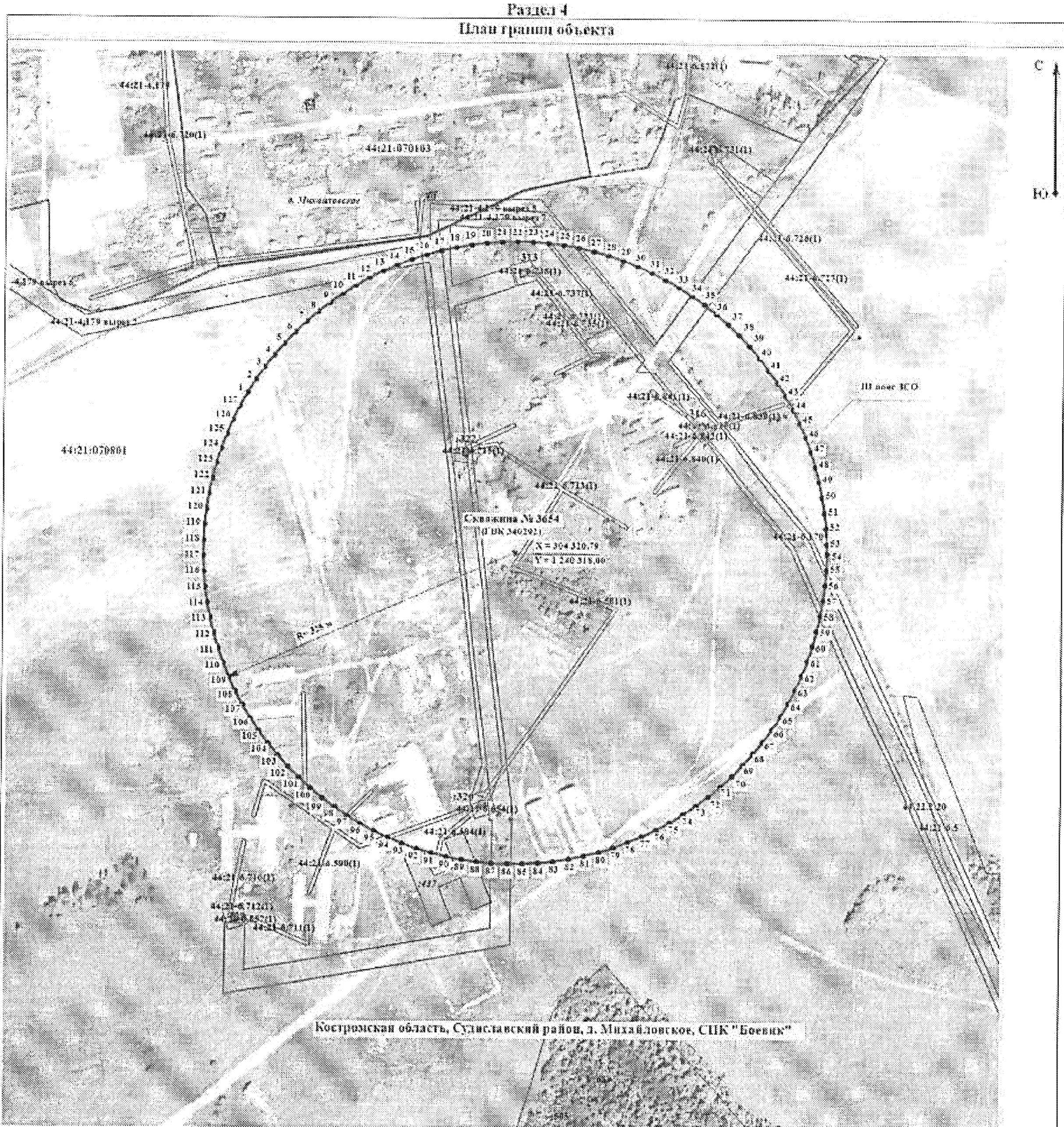
3. Сведения о характерных точках части (частей) границы объекта

Обозначение характерных точек части границы	Координаты, м		Метод определения координат характерной точки	Средняя квадратическая погрешность положения характерной точки (Mt), м	Описание обозначения точки на местности (при наличии)
	X	Y			
1	2	3	4	5	6
-	-	-	-	-	-

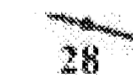




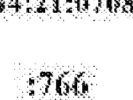
Раздел 3

Сведения о местоположении измененных (уточненных) границ объекта
1. Система координат МСК-44, зона 1
2. Сведения о характерных точках границ объекта

Раздел 4



Используемые условные знаки и обозначения:

-  28 - Характерная точка контура, сведения о которой позволяют однозначно определить ее положение на местности
-  - вновь образованная часть контура III пояса зоны санитарной охраны, сведения о которой достаточны для определения ее местоположения
-  - Существующая часть границы, имеющиеся в ЕГРН сведения о которой достаточны для определения ее местоположения
-  - Граница кадастрового квартала
-  44:21:070801 - Номер кадастрового квартала
-  :766 - Обозначение кадастрового объекта (участка), находящегося в границах образованной зоны санитарной охраны

Подпись _____ Дата « 28 » февраля 20 22 г.

Место для оттиска печати (при наличии) для составления описания местоположения границ объекта

