



**ДЕПАРТАМЕНТ ПРИРОДНЫХ РЕСУРСОВ  
И ОХРАНЫ ОКРУЖАЮЩЕЙ СРЕДЫ  
КОСТРОМСКОЙ ОБЛАСТИ  
(ДПР Костромской области)**

**ПРИКАЗ**

« 4 » июля 2022 года № 164

г. Кострома

**Об установлении зоны санитарной охраны**

В соответствии с Земельным кодексом Российской Федерации, Федеральным законом от 30 марта 1999 года № 52-ФЗ «О санитарно-эпидемиологическом благополучии населения» и на основании положительного санитарно-эпидемиологического заключения Управления Федеральной службы по надзору в сфере защиты прав потребителей и благополучия человека по Костромской области от 26 мая 2022 года № 44.КЦ.01.000.Т.000173.05.22

**ПРИКАЗЫВАЮ:**

1. Установить зону санитарной охраны источника питьевого и хозяйственно бытового водоснабжения муниципального унитарного предприятия «Коммунсервис» Костромского района в д. Яковлевское Костромского района Костромской области согласно приложению к настоящему приказу.

2. Зона санитарной охраны источника хозяйственно-питьевого водоснабжения, указанная в пункте 1 настоящего приказа, в том числе возникающие в силу закона ограничения использования земельных участков в такой зоне, считаются установленными со дня внесения сведений о зоне санитарной охраны в Единый государственный реестр недвижимости.

3. Приказ вступает в силу через 10 дней с момента его официального опубликования.

Директор департамента

А. В. Беляев

Приложение  
к приказу ДПР Костромской  
области  
от « 4 » июня 2022 года  
№ 164

Зона санитарной охраны источника питьевого и хозяйственно-бытового водоснабжения муниципального унитарного предприятия «Коммунсервис» Костромского района Костромской области в д. Яковлевское Костромского района Костромской области

Водозабор подземных вод муниципального унитарного предприятия «Коммунсервис» Костромского района Костромской области расположен в д. Яковлевское Костромского района Костромской области и состоит из трех действующих эксплуатационных скважин №№ б/н, 3998, 4328. Скважины №№ б/н и 3998 расположены в западной части водозабора, скважина № 4328 расположена в восточной части водозабора.

Зона санитарной охраны (далее - ЗСО) водозабора подземных вод организуется в составе трех поясов.

1. Границы первого пояса ЗСО, в соответствии с пунктом 2.2.1 подраздела 2.2 раздела II СанПиН 2.1.4.1110-02 «Зоны санитарной охраны источников водоснабжения и водопроводов питьевого назначения», утвержденных Постановлением Главного государственного санитарного врача Российской Федерации от 14 марта 2002 года № 10 (далее - СанПин 2.1.4.1110-02), по согласованию с Управлением Федеральной службы по надзору в сфере защиты прав потребителей и благополучия человека по Костромской области устанавливаются:

для скважин №№ б/н и 3998 в виде прямоугольника со сторонами 65,0 x 65,0 м и с минимальным расстоянием от устья скважины № б/н до северо-западной границы первого пояса ЗСО - 26,1 м;

для скважины № 4328 в виде прямоугольника со сторонами 60,0 x 60,0 м и с минимальным расстоянием от устья скважины № 4328 до северо-восточной границы первого пояса ЗСО – 25,7 м; до юго-восточной границы – 27,6 м.

Графическое описание местоположения границ первого пояса ЗСО представлено в приложениях 1, 2.

Ограничения использования земельных участков и мероприятия по улучшению санитарного состояния на территории ЗСО и предупреждению загрязнения водозабора подземных вод по первому поясу ЗСО устанавливаются в соответствии с пунктом 3.2.1 подраздела 3.2 раздела III СанПин 2.1.4.1110-02:

территория первого пояса ЗСО должна быть спланирована для отвода поверхностного стока за ее пределы, озеленена, ограждена и обеспечена охраной. Дорожки к сооружениям должны иметь твердое покрытие;

не допускается: посадка высокоствольных деревьев, все виды строительства, не имеющие непосредственного отношения к эксплуатации, реконструкции и расширению водопроводных сооружений, в т.ч. прокладка трубопроводов различного назначения, размещение жилых

и хозяйственно-бытовых зданий, проживание людей, применение ядохимикатов и удобрений;

здания должны быть оборудованы канализацией с отведением сточных вод в ближайшую систему бытовой или производственной канализации или на местные станции очистных сооружений, расположенные за пределами первого пояса ЗСО с учетом санитарного режима на территории второго пояса. В исключительных случаях при отсутствии канализации должны устраиваться водонепроницаемые приемники нечистот и бытовых отходов, расположенные в местах, исключающих загрязнение территории первого пояса ЗСО при их вывозе;

водопроводные сооружения, расположенные в первом поясе зоны санитарной охраны, должны быть оборудованы с учетом предотвращения возможности загрязнения питьевой воды через оголовки и устья скважин, люки и переливные трубы резервуаров и устройства заливки насосов;

все водозаборы должны быть оборудованы аппаратурой для систематического контроля соответствия фактического дебита при эксплуатации водопровода проектной производительности, предусмотренной при его проектировании и обосновании границ ЗСО.

2. Границы второго пояса ЗСО определены гидродинамическими расчетами, выполненными аналитическим методом, и устанавливаются в границах первого пояса ЗСО водозабора. Графическое описание местоположения границ второго пояса ЗСО представлено в приложениях 3, 4.

Ограничения использования земельных участков и мероприятия по второму поясу ЗСО устанавливаются согласно пунктам 3.2.2, 3.2.3 подраздела 3.2 раздела III СанПин 2.1.4.1110-02 и выполняются владельцами объектов, оказывающих (могущих оказать) отрицательное влияние на качество воды источника водоснабжения:

выявление, тампонирование или восстановление всех старых, бездействующих, дефектных или неправильно эксплуатируемых скважин, представляющих опасность в части возможности загрязнения водоносных горизонтов;

бурение новых скважин и новое строительство, связанное с нарушением почвенного покрова, производится при обязательном согласовании с центром государственного санитарно-эпидемиологического надзора;

запрещение закачки отработанных вод в подземные горизонты, подземного складирования твердых отходов и разработки недр земли;

запрещение размещения складов горюче-смазочных материалов, ядохимикатов и минеральных удобрений, накопителей промстоков,

шламохранилищ и других объектов, обуславливающих опасность химического загрязнения подземных вод;

своевременное выполнение необходимых мероприятий по санитарной охране поверхностных вод, имеющих непосредственную гидрологическую связь с используемым водоносным горизонтом, в соответствии с гигиеническими требованиями к охране поверхностных вод;

не допускается: размещение кладбищ, скотомогильников, полей ассенизации, полей фильтрации, навозохранилищ, силосных траншей, животноводческих и птицеводческих предприятий и других объектов, обуславливающих опасность микробного загрязнения подземных вод, применение удобрений и ядохимикатов, рубка леса главного пользования и реконструкции;

выполнение мероприятий по санитарному благоустройству территории населенных пунктов и других объектов (оборудование канализацией, устройство водонепроницаемых выгребов, организация отвода поверхностного стока и др.).

3. Границы третьего пояса ЗСО определены гидродинамическими расчетами, выполненными аналитическим методом, и устанавливаются в радиусе 452 м от центра тяжести водозабора. Графическое описание местоположения границ третьего пояса ЗСО представлено в приложении 5.

Ограничения использования земельных участков и мероприятия по третьему поясу ЗСО устанавливаются согласно пункту 3.2.2 подраздела 3.2 раздела III СанПин 2.1.4.1110-02 и выполняются владельцами объектов, оказывающих (или могущих оказать) отрицательное влияние на качество воды источника водоснабжения:

выявление, тампонирование или восстановление всех старых, бездействующих, дефектных или неправильно эксплуатируемых скважин, представляющих опасность в части возможности загрязнения водоносных горизонтов;

бурение новых скважин и новое строительство, связанное с нарушением почвенного покрова, производится при обязательном согласовании с центром государственного санитарно-эпидемиологического надзора;

запрещение закачки отработанных вод в подземные горизонты, подземного складирования твердых отходов и разработки недр земли;

запрещение размещения складов горюче-смазочных материалов, ядохимикатов и минеральных удобрений, накопителей промстоков, шламохранилищ и других объектов, обуславливающих опасность химического загрязнения подземных вод. Размещение таких объектов допускается в пределах третьего пояса ЗСО только при использовании защищенных подземных вод, при условии выполнения специальных мероприятий по защите водоносного горизонта от загрязнения при наличии санитарно-эпидемиологического заключения центра

государственного санитарно-эпидемиологического надзора, выданного с учетом заключения органов геологического контроля;

своевременное выполнение необходимых мероприятий по санитарной охране поверхностных вод, имеющих непосредственную гидрологическую связь с используемым водоносным горизонтом, в соответствии с гигиеническими требованиями к охране поверхностных вод.

4. Правообладатель подземного источника водоснабжения – муниципальное унитарное предприятие «Коммунсервис» Костромского района Костромской области (ИНН 4414010201, ОГРН 1054477610934).

Правообладатель обязан возместить убытки, причиненные в связи с установлением зон с особыми условиями использования территории, в соответствии со статьей 57.1 Земельного кодекса Российской Федерации.

5. Требование о возмещении убытков может быть направлено лицами, указанными в пункте 2 статьи 57.1 Земельного кодекса Российской Федерации, правообладателю сооружения в срок не более чем пять лет со дня установления, изменения зоны с особыми условиями использования территории, либо со дня, когда указанные лица узнали или должны были узнать об установлении, изменении зоны с особыми условиями использования территории (пункт 13 статьи 57.1 Земельного кодекса Российской Федерации).

Приложение 1  
к зоне санитарной охраны  
источника питьевого и  
хозяйственно-бытового  
водоснабжения муниципального  
унитарного предприятия  
«Коммунсервис» Костромского  
района Костромской области  
в д. Яковлевское Костромского  
района Костромской области

**ОПИСАНИЕ МЕСТОПОЛОЖЕНИЯ ГРАНИЦ**  
первого пояса ЗСО скважин № б/н и № 3998

(наименование объекта, местоположение границ  
которого описано (далее - объект))

Раздел 1

Сведения об объекте		
№ п/п	Характеристики объекта	Описание характеристик
1	2	3
1	Местоположение объекта	Костромская область, р-н Костромской, д. Яковлевское
2	Площадь объекта +/- величина погрешности определения площади (Р +/- Дельта Р)	$4\ 225\ \text{м}^2 \pm 1\ 706\ \text{м}^2$
3	Иные характеристики объекта	Вид объекта реестра границ: Зона с особыми условиями использования территории  Вид зоны: Зона санитарной охраны источников питьевого и хозяйственно-бытового водоснабжения  Содержание ограничений: СанПиН 2.1.4.1110-02 «Зоны санитарной охраны источников водоснабжения и водопроводов питьевого назначения».

Раздел 2

Сведения о местоположении границ объекта

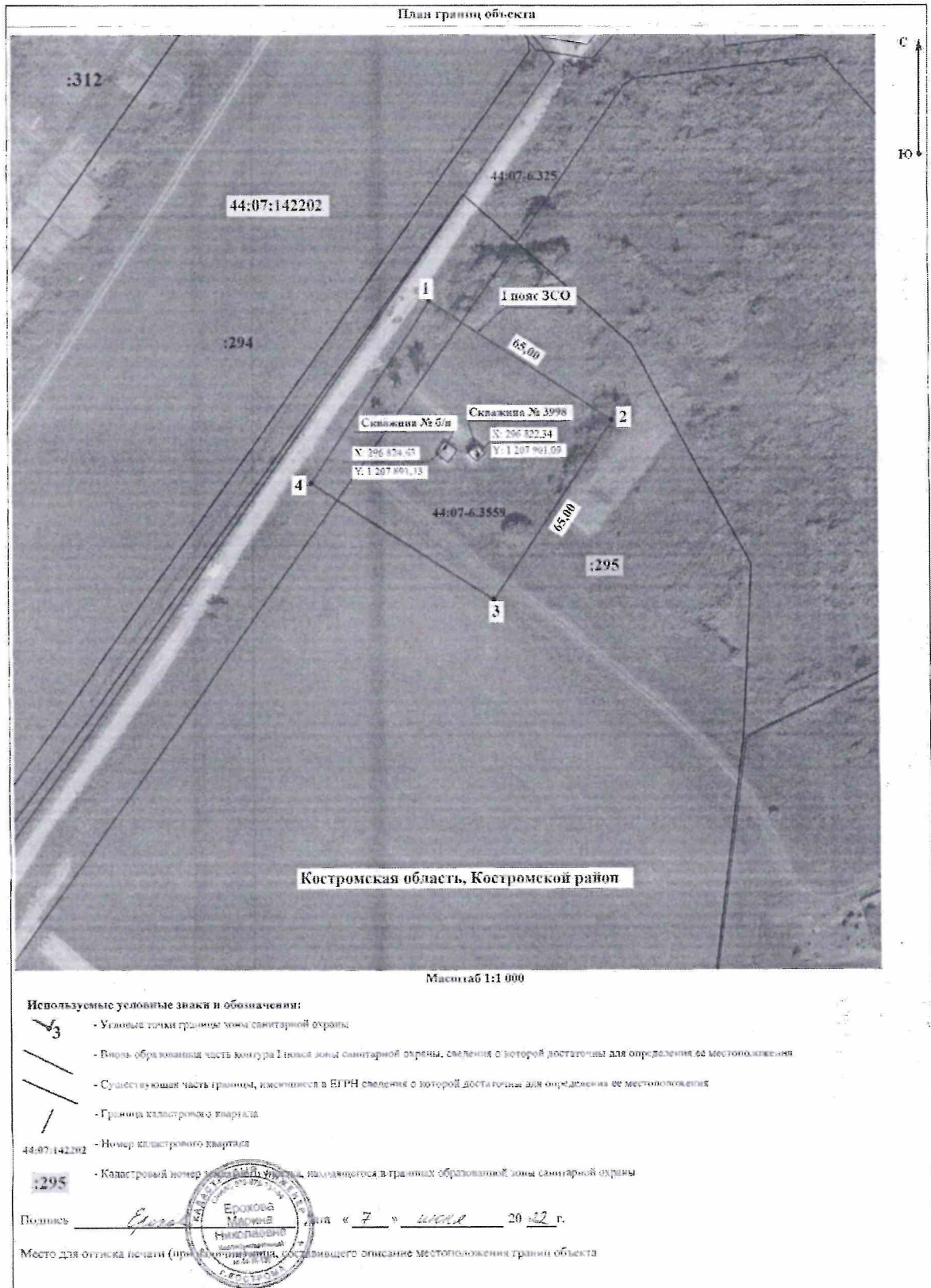
1. Система координат <u>МСК-44, зона 1</u>					
2. Сведения о характерных точках границ объекта					
Обозначение характерных точек границ	Координаты, м		Метод определения координат характерной точки	Средняя квадратическая погрешность положения характерной точки (Mt), м	Описание обозначения точки на местности (при наличии)
	X	Y			
1	2	3	4	5	6
1	296 868,47	1 207 886,78	Аналитический метод	7,50	-
2	296 832,91	1 207 941,19			
3	296 778,50	1 207 905,64			
4	296 814,06	1 207 851,22			
1	296 868,47	1 207 886,78			
3. Сведения о характерных точках части (частей) границы объекта					
Обозначение характерных точек части границы	Координаты, м		Метод определения координат характерной точки	Средняя квадратическая погрешность положения характерной точки (Mt), м	Описание обозначения точки на местности (при наличии)
	X	Y			
1	2	3	4	5	6
-					

### Раздел 3

Сведения о местоположении измененных (уточненных) границ объекта							
1. Система координат - _____							
2. Сведения о характерных точках границ объекта							
Обозначение характерных точек границ	Существующие координаты, м		Измененные (уточненные) координаты, м		Метод определения координат характерной точки	Средняя квадратическая погрешность положения характерной точки (Mt), м	Описание обозначения точки на местности (при наличии)
	X	Y	X	Y			
1	2	3	4	5	6	7	8

-	-	-	-	-	-	-	-
3. Сведения о характерных точках части (частей) границы объекта							
-							

# Раздел 4



Приложение 2  
к зоне санитарной охраны  
источника питьевого и  
хозяйственно-бытового  
водоснабжения муниципального  
унитарного предприятия  
«Коммунсервис» Костромского  
района Костромской области  
в д. Яковлевское Костромского  
района Костромской области

**ОПИСАНИЕ МЕСТОПОЛОЖЕНИЯ ГРАНИЦ**  
первого пояса ЗСО скважины № 4328

(наименование объекта, местоположение границ  
которого описано (далее - объект))

Раздел 1

Сведения об объекте		
№ п/п	Характеристики объекта	Описание характеристик
1	2	3
1	Местоположение объекта	Костромская область, р-н Костромской, д. Яковлевское
2	Площадь объекта +/- величина погрешности определения площади (Р +/- Дельта Р)	$3\ 600\ \text{м}^2 \pm 1\ 575\ \text{м}^2$
3	Иные характеристики объекта	Вид объекта реестра границ: Зона с особыми условиями использования территории  Вид зоны: Зона санитарной охраны источников питьевого и хозяйственно-бытового водоснабжения  Содержание ограничений: СанПиН 2.1.4.1110-02 «Зоны санитарной охраны источников водоснабжения и водопроводов питьевого назначения».

Раздел 2

Сведения о местоположении границ объекта

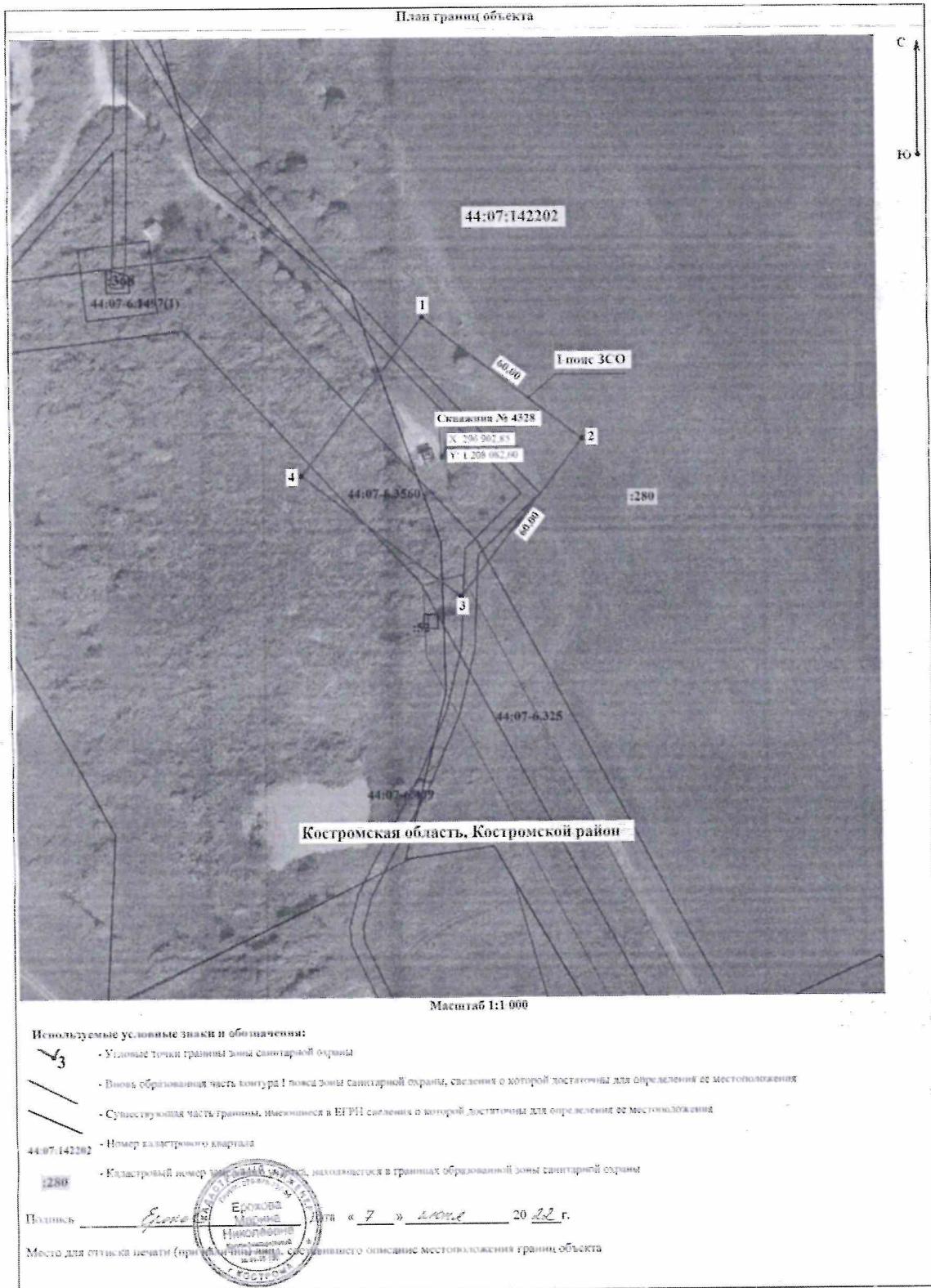
1. Система координат <u>МСК-44, зона 1</u>					
2. Сведения о характерных точках границ объекта					
Обозначение характерных точек границ	Координаты, м		Метод определения координат характерной точки	Средняя квадратическая погрешность положения характерной точки (Mt), м	Описание обозначения точки на местности (при наличии)
	X	Y			
1	2	3	4	5	6
1	296 944,90	1 208 077,13	Аналитический метод	7,50	-
2	296 908,31	1 208 124,68			
3	296 860,76	1 208 088,09			
4	296 897,35	1 208 040,54			
1	296 944,90	1 208 077,13			
3. Сведения о характерных точках части (частей) границы объекта					
Обозначение характерных точек части границы	Координаты, м		Метод определения координат характерной точки	Средняя квадратическая погрешность положения характерной точки (Mt), м	Описание обозначения точки на местности (при наличии)
	X	Y			
1	2	3	4	5	6
-					

### Раздел 3

Сведения о местоположении измененных (уточненных) границ объекта							
1. Система координат - _____							
2. Сведения о характерных точках границ объекта							
Обозначение характерных точек границ	Существующие координаты, м		Измененные (уточненные) координаты, м		Метод определения координат характерной точки	Средняя квадратическая погрешность положения характерной точки (Mt), м	Описание обозначения точки на местности (при наличии)
	X	Y	X	Y			
-							

1	2	3	4	5	6	7	8
-	-	-	-	-	-	-	-
3. Сведения о характерных точках части (частей) границы объекта							
-							

Раздел 4



Приложение 3  
к зоне санитарной охраны  
источника питьевого и  
хозяйственно-бытового  
водоснабжения муниципального  
унитарного предприятия  
«Коммунсервис» Костромского  
района Костромской области  
в д. Яковлевское Костромского  
района Костромской области

**ОПИСАНИЕ МЕСТОПОЛОЖЕНИЯ ГРАНИЦ**  
второго пояса ЗСО скважин № б/н и № 3998

(наименование объекта, местоположение границ  
которого описано (далее - объект)

Раздел 1

Сведения об объекте		
№ п/п	Характеристики объекта	Описание характеристик
1	2	3
1	Местоположение объекта	Костромская область, р-н Костромской, д. Яковлевское
2	Площадь объекта +/- величина погрешности определения площади (Р +/- Дельта Р)	$4\ 225\ \text{м}^2 \pm 1\ 706\ \text{м}^2$
3	Иные характеристики объекта	Вид объекта реестра границ: Зона с особыми условиями использования территории  Вид зоны: Зона санитарной охраны источников питьевого и хозяйственно-бытового водоснабжения  Содержание ограничений: СанПиН 2.1.4.1110-02 «Зоны санитарной охраны источников водоснабжения и водопроводов питьевого назначения».

Раздел 2

Сведения о местоположении границ объекта

1. Система координат <u>МСК-44, зона 1</u>					
2. Сведения о характерных точках границ объекта					
Обозначение характерных точек границ	Координаты, м		Метод определения координат характерной точки	Средняя квадратическая погрешность положения характерной точки (Mt), м	Описание обозначения точки на местности (при наличии)
	X	Y			
1	2	3	4	5	6
1	296 868,47	1 207 886,78	Аналитический метод	7,50	-
2	296 832,91	1 207 941,19			
3	296 778,50	1 207 905,64			
4	296 814,06	1 207 851,22			
1	296 868,47	1 207 886,78			
3. Сведения о характерных точках части (частей) границы объекта					
Обозначение характерных точек части границы	Координаты, м		Метод определения координат характерной точки	Средняя квадратическая погрешность положения характерной точки (Mt), м	Описание обозначения точки на местности (при наличии)
	X	Y			
1	2	3	4	5	6
-					

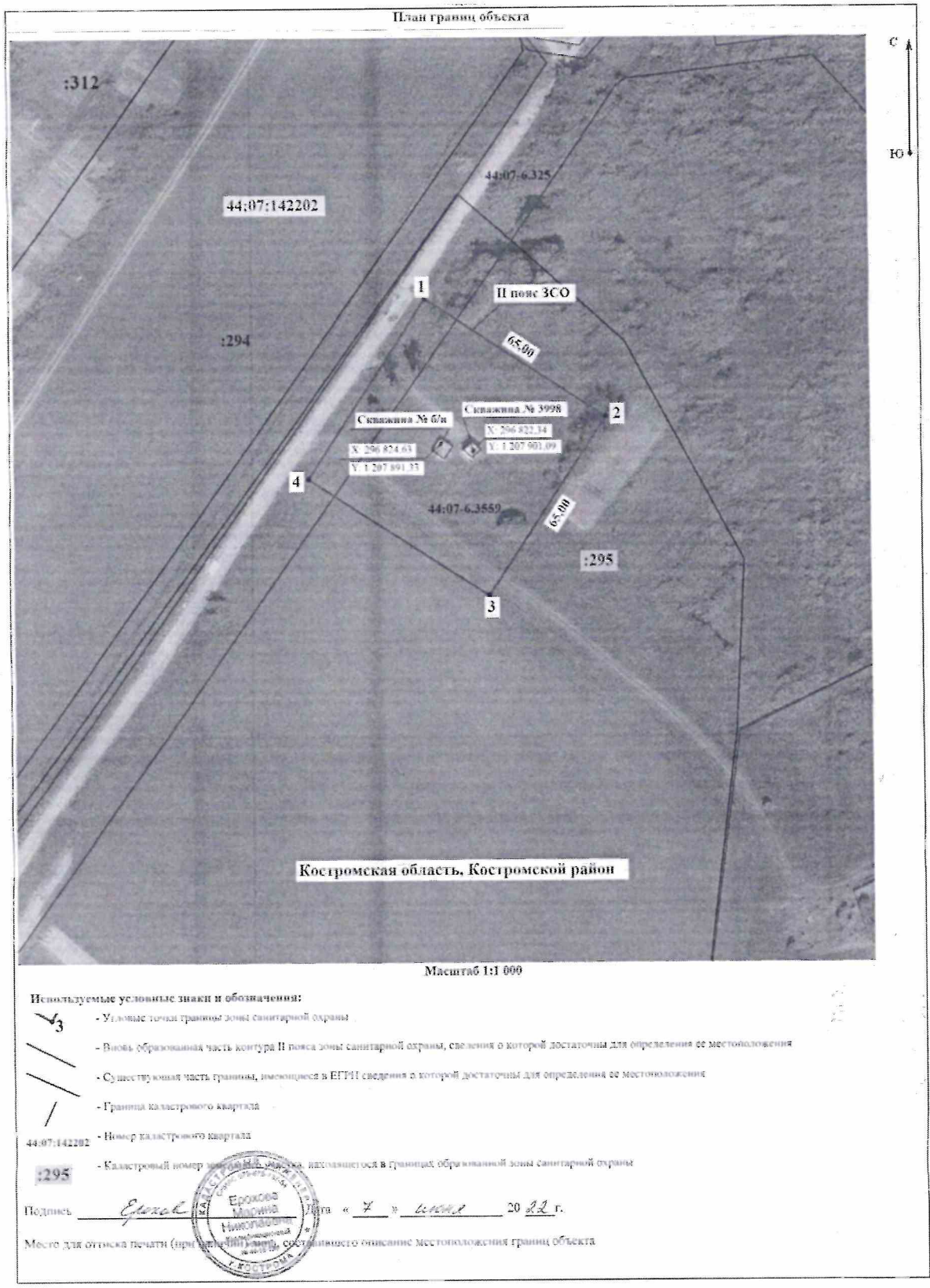
### Раздел 3

Сведения о местоположении измененных (уточненных) границ объекта							
1. Система координат - _____							
2. Сведения о характерных точках границ объекта							
Обозначение характерных точек границ	Существующие координаты, м		Измененные (уточненные) координаты, м		Метод определения координат характерной точки	Средняя квадратическая погрешность положения характерной точки (Mt), м	Описание обозначения точки на местности (при наличии)
	X	Y	X	Y			
1	2	3	4	5	6	7	8
-	-	-	-	-	-	-	-

3. Сведения о характерных точках части (частей) границы объекта
-----------------------------------------------------------------

-
---

Раздел 4



Приложение 4  
к зоне санитарной охраны  
источника питьевого и  
хозяйственно-бытового  
водоснабжения муниципального  
унитарного предприятия  
«Коммунсервис» Костромского  
района Костромской области  
в д. Яковлевское Костромского  
района Костромской области

**ОПИСАНИЕ МЕСТОПОЛОЖЕНИЯ ГРАНИЦ**  
второго пояса ЗСО скважины № 4328

(наименование объекта, местоположение границ  
которого описано (далее - объект)

Раздел 1

Сведения об объекте		
№ п/п	Характеристики объекта	Описание характеристик
1	2	3
1	Местоположение объекта	Костромская область, р-н Костромской, д. Яковлевское
2	Площадь объекта +/- величина погрешности определения площади (Р +/- Дельта Р)	$3\ 600\ \text{м}^2 \pm 1\ 575\ \text{м}^2$
3	Иные характеристики объекта	Вид объекта реестра границ: Зона с особыми условиями использования территории  Вид зоны: Зона санитарной охраны источников питьевого и хозяйственно-бытового водоснабжения  Содержание ограничений: СанПиН 2.1.4.1110-02 «Зоны санитарной охраны источников водоснабжения и водопроводов питьевого назначения».

Раздел 2

Сведения о местоположении границ объекта	
1. Система координат	МСК-44, зона 1

2. Сведения о характерных точках границ объекта					
Обозначение характерных точек границ	Координаты, м		Метод определения координат характерной точки	Средняя квадратическая погрешность положения характерной точки (Mt), м	Описание обозначения точки на местности (при наличии)
	X	Y			
1	2	3	4	5	6
1	296 944,90	1 208 077,13	Аналитический метод	7,50	-
2	296 908,31	1 208 124,68			
3	296 860,76	1 208 088,09			
4	296 897,35	1 208 040,54			
1	296 944,90	1 208 077,13			
3. Сведения о характерных точках части (частей) границы объекта					
Обозначение характерных точек части границы	Координаты, м		Метод определения координат характерной точки	Средняя квадратическая погрешность положения характерной точки (Mt), м	Описание обозначения точки на местности (при наличии)
	X	Y			
1	2	3	4	5	6
-					

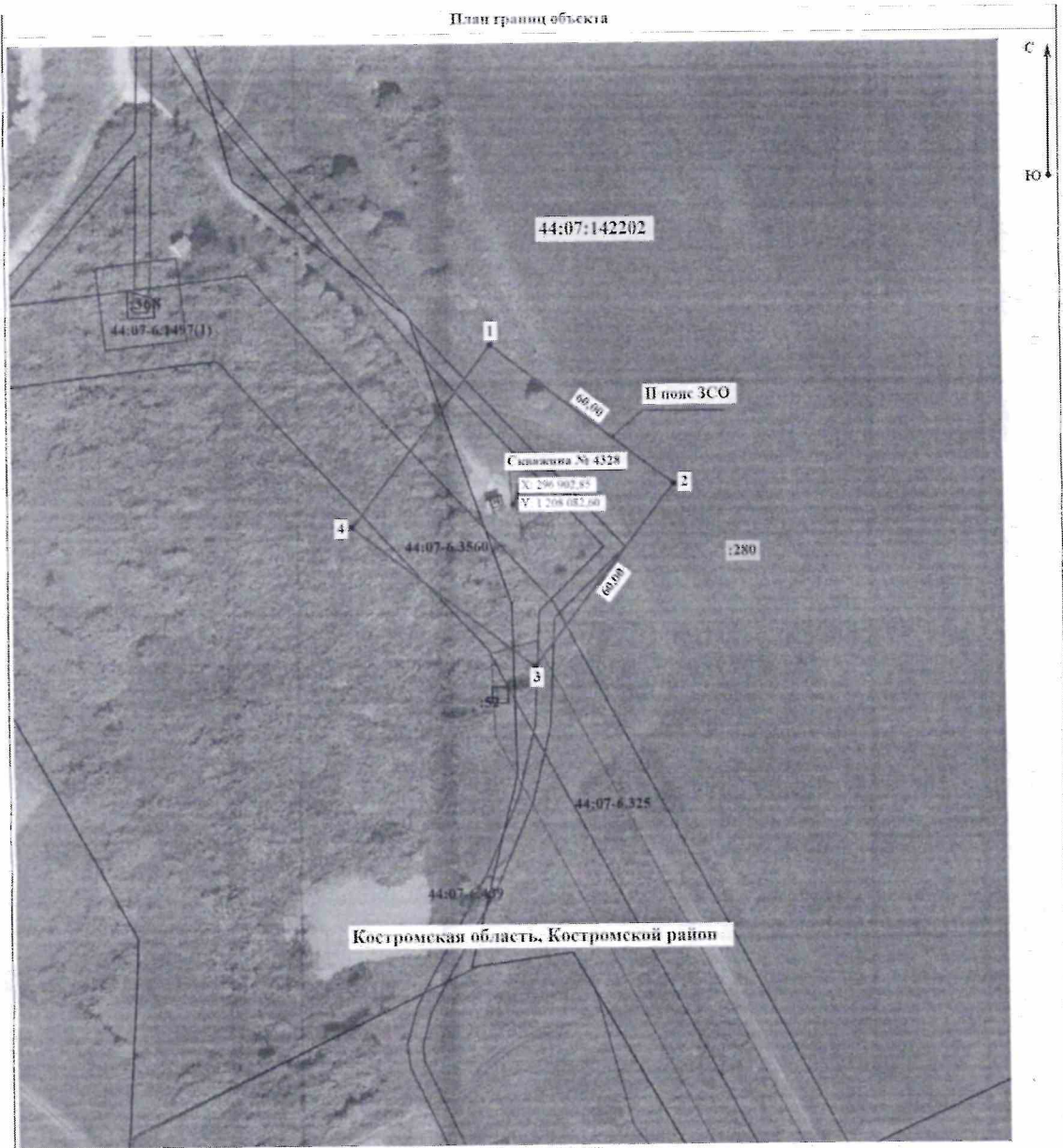
### Раздел 3

Сведения о местоположении измененных (уточненных) границ объекта							
1. Система координат - _____							
2. Сведения о характерных точках границ объекта							
Обозначение характерных точек границ	Существующие координаты, м		Измененные (уточненные) координаты, м		Метод определения координат характерной точки	Средняя квадратическая погрешность положения характерной точки (Mt), м	Описание обозначения точки на местности (при наличии)
	X	Y	X	Y			
1	2	3	4	5	6	7	8
-	-	-	-	-	-	-	-
3. Сведения о характерных точках части (частей) границы объекта							

-
---






# Раздел 4

План границ объекта



Масштаб 1:1 000

**Используемые условные знаки и обозначения:**

-  - Узловые точки границы зоны санитарной охраны
-  - Вновь образованная часть контура II пояса зоны санитарной охраны, сведения о которой достаточны для определения ее местоположения
-  - Существующая часть границы, выкопана в ЕГРН сведения о которой достаточны для определения ее местоположения
-  - Номер кадастрового квартала
-  - Кадастровый номер земельного участка, находящегося в границах образованной зоны санитарной охраны

Подпись Ерохова Марина Николаевна дата « 7 » июль 20 22 г.

Место для оттиска печати (при наличии) составляющего описание местоположения границ объекта



Приложение 5  
к зоне санитарной охраны  
источника питьевого и  
хозяйственно-бытового  
водоснабжения муниципального  
унитарного предприятия  
«Коммунсервис» Костромского  
района Костромской области  
в д. Яковлевское Костромского  
района Костромской области

**ОПИСАНИЕ МЕСТОПОЛОЖЕНИЯ ГРАНИЦ**  
третьего пояса ЗСО скважин №№ б/н, 3998, 4328

(наименование объекта, местоположение границ  
которого описано (далее - объект))

Раздел 1

Сведения об объекте		
№ п/п	Характеристики объекта	Описание характеристик
1	2	3
1	Местоположение объекта	Костромская область, р-н Костромской, д. Яковлевское
2	Площадь объекта +/- величина погрешности определения площади (Р +/- Дельта Р)	641 651 м <sup>2</sup> ± 21 027 м <sup>2</sup>
3	Иные характеристики объекта	<p>Вид объекта реестра границ: Зона с особыми условиями использования территории</p> <p>Вид зоны: Зона санитарной охраны источников питьевого и хозяйственно-бытового водоснабжения</p> <p>Содержание ограничений: СанПиН 2.1.4.1110-02 «Зоны санитарной охраны источников водоснабжения и водопроводов питьевого назначения».</p>

Раздел 2

Сведения о местоположении границ объекта

1. Система координат МСК-44, зона 1					
2. Сведения о характерных точках границ объекта					
Обозначение характерных точек границ	Координаты, м		Метод определения координат характерной точки	Средняя квадратическая погрешность положения характерной точки (Mt), м	Описание обозначения точки на местности (при наличии)
	X	Y			
1	2	3	4	5	6
1	297 160,99	1 207 627,12	Аналитический метод	7,50	-
2	297 174,51	1 207 640,36			
3	297 187,47	1 207 654,16			
4	297 199,84	1 207 668,49			
5	297 211,60	1 207 683,33			
6	297 222,73	1 207 698,65			
7	297 233,21	1 207 714,42			
8	297 243,01	1 207 730,61			
9	297 252,13	1 207 747,20			
10	297 260,55	1 207 764,16			
11	297 268,25	1 207 781,45			
12	297 275,22	1 207 799,06			
13	297 281,45	1 207 816,93			
14	297 286,92	1 207 835,06			
15	297 291,63	1 207 853,40			
16	297 295,56	1 207 871,91			
17	297 298,72	1 207 890,58			
18	297 301,09	1 207 909,36			
19	297 302,68	1 207 928,23			
20	297 303,47	1 207 947,14			
21	297 303,47	1 207 966,08			
22	297 302,68	1 207 984,99			

23	297 301,09	1 208 003,86	Аналитический метод	7,50	-
24	297 298,72	1 208 022,64			
25	297 295,56	1 208 041,31			
26	297 291,63	1 208 059,82			
27	297 286,92	1 208 078,16			
28	297 281,45	1 208 096,29			
29	297 275,22	1 208 114,16			
30	297 268,25	1 208 131,77			
31	297 260,55	1 208 149,06			
32	297 252,13	1 208 166,02			
33	297 243,01	1 208 182,61			
34	297 233,21	1 208 198,80			
35	297 222,73	1 208 214,57			
36	297 211,60	1 208 229,89			
37	297 199,84	1 208 244,73			
38	297 187,47	1 208 259,06			
39	297 174,51	1 208 272,86			
40	297 160,99	1 208 286,10			
41	297 146,92	1 208 298,77			
42	297 132,33	1 208 310,84			
43	297 117,25	1 208 322,29			
44	297 101,70	1 208 333,09			
45	297 085,72	1 208 343,23			
46	297 069,32	1 208 352,70			
47	297 052,55	1 208 361,47			
48	297 035,41	1 208 369,53			
49	297 017,96	1 208 376,87			
50	297 000,22	1 208 383,47			
51	296 982,21	1 208 389,32			

52	296 963,98	1 208 394,41	Аналитический метод	7,50	-
53	296 945,55	1 208 398,73			
54	296 926,95	1 208 402,28			
55	296 908,22	1 208 405,05			
56	296 889,39	1 208 407,02			
57	296 870,50	1 208 408,21			
58	296 851,57	1 208 408,61			
59	296 832,64	1 208 408,21			
60	296 813,75	1 208 407,02			
61	296 794,92	1 208 405,05			
62	296 776,19	1 208 402,28			
63	296 757,59	1 208 398,73			
64	296 739,16	1 208 394,41			
65	296 720,93	1 208 389,32			
66	296 702,92	1 208 383,47			
67	296 685,18	1 208 376,87			
68	296 667,73	1 208 369,53			
69	296 650,59	1 208 361,47			
70	296 633,82	1 208 352,70			
71	296 617,42	1 208 343,23			
72	296 601,44	1 208 333,09			
73	296 585,89	1 208 322,29			
74	296 570,81	1 208 310,84			
75	296 556,22	1 208 298,77			
76	296 542,15	1 208 286,10			
77	296 528,63	1 208 272,86			
78	296 515,67	1 208 259,06			
79	296 503,30	1 208 244,73			
80	296 491,54	1 208 229,89			

81	296 480,41	1 208 214,57	Аналитический метод	7,50	-
82	296 469,93	1 208 198,80			
83	296 460,13	1 208 182,61			
84	296 451,01	1 208 166,02			
85	296 442,59	1 208 149,06			
86	296 434,89	1 208 131,77			
87	296 427,92	1 208 114,16			
88	296 421,69	1 208 096,29			
89	296 416,22	1 208 078,16			
90	296 411,51	1 208 059,82			
91	296 407,58	1 208 041,31			
92	296 404,42	1 208 022,64			
93	296 402,05	1 208 003,86			
94	296 400,46	1 207 984,99			
95	296 399,67	1 207 966,08			
96	296 399,67	1 207 947,14			
97	296 400,46	1 207 928,23			
98	296 402,05	1 207 909,36			
99	296 404,42	1 207 890,58			
100	296 407,58	1 207 871,91			
101	296 411,51	1 207 853,40			
102	296 416,22	1 207 835,06			
103	296 421,69	1 207 816,93			
104	296 427,92	1 207 799,06			
105	296 434,89	1 207 781,45			
106	296 442,59	1 207 764,16			
107	296 451,01	1 207 747,20			
108	296 460,13	1 207 730,61			
109	296 469,93	1 207 714,42			

110	296 480,41	1 207 698,65	Аналитический метод	7,50	-
111	296 491,54	1 207 683,33			
112	296 503,30	1 207 668,49			
113	296 515,67	1 207 654,16			
114	296 528,63	1 207 640,36			
115	296 542,15	1 207 627,12			
116	296 556,22	1 207 614,45			
117	296 570,81	1 207 602,38			
118	296 585,89	1 207 590,93			
119	296 601,44	1 207 580,13			
120	296 617,42	1 207 569,99			
121	296 633,82	1 207 560,52			
122	296 650,59	1 207 551,75			
123	296 667,73	1 207 543,69			
124	296 685,18	1 207 536,35			
125	296 702,92	1 207 529,75			
126	296 720,93	1 207 523,90			
127	296 739,16	1 207 518,81			
128	296 757,59	1 207 514,49			
129	296 776,19	1 207 510,94			
130	296 794,92	1 207 508,17			
131	296 813,75	1 207 506,20			
132	296 832,64	1 207 505,01			
133	296 851,57	1 207 504,61			
134	296 870,50	1 207 505,01			
135	296 889,39	1 207 506,20			
136	296 908,22	1 207 508,17			
137	296 926,95	1 207 510,94			
138	296 945,55	1 207 514,49			

139	296 963,98	1 207 518,81	Аналитический метод	7,50	-
140	296 982,21	1 207 523,90			
141	297 000,22	1 207 529,75			
142	297 017,96	1 207 536,35			
143	297 035,41	1 207 543,69			
144	297 052,55	1 207 551,75			
145	297 069,32	1 207 560,52			
146	297 085,72	1 207 569,99			
147	297 101,70	1 207 580,13			
148	297 117,25	1 207 590,93			
149	297 132,33	1 207 602,38			
150	297 146,92	1 207 614,45			
1	297 160,99	1 207 627,12			

3. Сведения о характерных точках части (частей) границы объекта

Обозначение характерных точек части границы	Координаты, м		Метод определения координат характерной точки	Средняя квадратическая погрешность положения характерной точки (Mt), м	Описание обозначения точки на местности (при наличии)
	X	Y			
1	2	3	4	5	6
-	-	-	-	-	-

Раздел 3

Сведения о местоположении измененных (уточненных) границ объекта					
1. Система координат - _____					
2. Сведения о характерных точках границ объекта					
Обозначение характерн	Существующие координаты, м	Измененные (уточненные) координаты, м	Метод определения координат	Средняя квадратическая погрешность	Описание обозначен ия точки

ых точек границ	X	Y	X	Y	характерной точки	положения характерной точки (Mt), м	на местности (при наличии)
1	2	3	4	5	6	7	8
-	-	-	-	-	-	-	-
3. Сведения о характерных точках части (частей) границы объекта							
-							

Раздел 4

