



**ДЕПАРТАМЕНТ ПРИРОДНЫХ РЕСУРСОВ  
И ОХРАНЫ ОКРУЖАЮЩЕЙ СРЕДЫ  
КОСТРОМСКОЙ ОБЛАСТИ  
(ДПР Костромской области)**

ПРИКАЗ

«24» ноября 2022 года № 338

г. Кострома

**Об установлении зоны санитарной охраны**

В соответствии с Земельным кодексом Российской Федерации, Федеральным законом от 30 марта 1999 года № 52-ФЗ «О санитарно-эпидемиологическом благополучии населения» и на основании положительного санитарно-эпидемиологического заключения Управления Федеральной службы по надзору в сфере защиты прав потребителей и благополучия человека по Костромской области от 25 мая 2022 года № 44.КЦ.01.000.Т.000167.05.22

**ПРИКАЗЫВАЮ:**

1. Установить зону санитарной охраны источника питьевого и хозяйственно-бытового водоснабжения общества с ограниченной ответственностью «ЭкоТехноМенеджмент» согласно приложению к настоящему приказу.

2. Зона санитарной охраны источника питьевого и хозяйственно-бытового водоснабжения, указанная в пункте 1 настоящего приказа, в том числе возникающие в силу закона ограничения использования земельных участков в такой зоне, считаются установленными со дня внесения сведений о зоне санитарной охраны в Единый государственный реестр недвижимости.

3. Приказ вступает в силу через 10 дней после дня его официального опубликования.

Директор департамента

А. В. Беляев

Приложение  
к приказу ДПР Костромской  
области  
от «24» 11 2022 года  
№ 338

Зона санитарной охраны источника питьевого и хозяйственно-бытового водоснабжения общества с ограниченной ответственностью  
«ЭкоТехноМенеджмент»

Водозабор подземных вод общества с ограниченной ответственностью «ЭкоТехноМенеджмент» расположен в г. Костроме, ул. Базовая, д. 23 и состоит из двух действующих разведочно-эксплуатационных скважин №№ 89, 90.

Зона санитарной охраны (далее - ЗСО) водозабора подземных вод организуется в составе трех поясов.

1. Границы первого пояса ЗСО, в соответствии с пунктом 2.2.1 подраздела 2.2 раздела II СанПиН 2.1.4.1110-02 «Зоны санитарной охраны источников водоснабжения и водопроводов питьевого назначения», утвержденных Постановлением Главного государственного санитарного врача Российской Федерации от 14 марта 2002 года № 10 (далее - СанПин 2.1.4.1110-02), по согласованию с Управлением Федеральной службы по надзору в сфере защиты прав потребителей и благополучия человека по Костромской области устанавливаются:

для скважин №№ 89 и 90 в виде прямоугольника со сторонами 60,0 х 67,0 м, северо – восточная граница – в 30,0 м от устья скважины № 90; юго – восточная граница – в 30,0 м от устья скважины № 90; северо – западная граница - в 30,0 м от устья скважины № 89; юго – западная граница в 28, 0 м от устья скважины № 89.

Графическое описание местоположения границ первого пояса ЗСО представлено в приложении 1.

Ограничения использования земельных участков и мероприятия по улучшению санитарного состояния на территории ЗСО и предупреждению загрязнения водозабора подземных вод по первому поясу ЗСО устанавливаются в соответствии с пунктом 3.2.1 подраздела 3.2 раздела III СанПин 2.1.4.1110-02:

территория первого пояса ЗСО должна быть спланирована для отвода поверхностного стока за ее пределы, озеленена, ограждена и обеспечена охраной. Дорожки к сооружениям должны иметь твердое покрытие;

не допускается: посадка высокоствольных деревьев, все виды строительства, не имеющие непосредственного отношения к эксплуатации, реконструкции и расширению водопроводных сооружений, в т.ч. прокладка трубопроводов различного назначения, размещение жилых и хозяйственно-бытовых зданий, проживание людей, применение ядохимикатов и удобрений;

здания должны быть оборудованы канализацией с отведением сточных вод в ближайшую систему бытовой или производственной канализации или на местные станции очистных сооружений, расположенные за пределами первого пояса ЗСО с учетом санитарного режима на территории второго пояса. В исключительных случаях при отсутствии канализации должны устраиваться водонепроницаемые приемники нечистот и бытовых отходов, расположенные в местах, исключающих загрязнение территории первого пояса ЗСО при их вывозе;

водопроводные сооружения, расположенные в первом поясе зоны санитарной охраны, должны быть оборудованы с учетом предотвращения возможности загрязнения питьевой воды через оголовки и устья скважин, люки и переливные трубы резервуаров и устройства заливки насосов;

все водозаборы должны быть оборудованы аппаратурой для систематического контроля соответствия фактического дебита при эксплуатации водопровода проектной производительности, предусмотренной при его проектировании и обосновании границ ЗСО.

2. Границы второго пояса ЗСО определены гидродинамическими расчетами, выполненными аналитическим методом, и устанавливаются в границах первого пояса ЗСО водозабора. Графическое описание местоположения границ второго пояса ЗСО представлено в приложении 2.

Ограничения использования земельных участков и мероприятия по второму поясу ЗСО устанавливаются согласно пунктам 3.2.2, 3.2.3 подраздела 3.2 раздела III СанПин 2.1.4.1110-02 и выполняются владельцами объектов, оказывающих (могущих оказать) отрицательное влияние на качество воды источника водоснабжения:

выявление, тампонирование или восстановление всех старых, бездействующих, дефектных или неправильно эксплуатируемых скважин, представляющих опасность в части возможности загрязнения водоносных горизонтов;

бурение новых скважин и новое строительство, связанное с нарушением почвенного покрова, производится при обязательном согласовании с центром государственного санитарно-эпидемиологического надзора;

запрещение закачки отработанных вод в подземные горизонты, подземного складирования твердых отходов и разработки недр земли;

запрещение размещения складов горюче-смазочных материалов, ядохимикатов и минеральных удобрений, накопителей промстоков, шламохранилищ и других объектов, обуславливающих опасность химического загрязнения подземных вод;

своевременное выполнение необходимых мероприятий по санитарной охране поверхностных вод, имеющих непосредственную гидрологическую связь с используемым водоносным горизонтом, в соответствии с гигиеническими требованиями к охране поверхностных вод;

не допускается: размещение кладбищ, скотомогильников, полей ассенизации, полей фильтрации, навозохранилищ, силосных траншей, животноводческих и птицеводческих предприятий и других объектов,

обуславливающих опасность микробного загрязнения подземных вод, применение удобрений и ядохимикатов, рубка леса главного пользования и реконструкции;

выполнение мероприятий по санитарному благоустройству территории населенных пунктов и других объектов (оборудование канализацией, устройство водонепроницаемых выгребов, организация отвода поверхностного стока и др.).

3. Границы третьего пояса ЗСО определены гидродинамическими расчетами, выполненными аналитическим методом, и устанавливаются в радиусе 46,7 м от центра тяжести водозабора. Графическое описание местоположения границ третьего пояса ЗСО представлено в приложении 3.

Ограничения использования земельных участков и мероприятия по третьему поясу ЗСО устанавливаются согласно пункту 3.2.2 подраздела 3.2 раздела III СанПин 2.1.4.1110-02 и выполняются владельцами объектов, оказывающих (или могущих оказать) отрицательное влияние на качество воды источника водоснабжения:

выявление, тампонирование или восстановление всех старых, бездействующих, дефектных или неправильно эксплуатируемых скважин, представляющих опасность в части возможности загрязнения водоносных горизонтов;

бурение новых скважин и новое строительство, связанное с нарушением почвенного покрова, производится при обязательном согласовании с центром государственного санитарно-эпидемиологического надзора;

запрещение закачки отработанных вод в подземные горизонты, подземного складирования твердых отходов и разработки недр земли;

запрещение размещения складов горюче-смазочных материалов, ядохимикатов и минеральных удобрений, накопителей промстоков, шламохранилищ и других объектов, обуславливающих опасность химического загрязнения подземных вод. Размещение таких объектов допускается в пределах третьего пояса ЗСО только при использовании защищенных подземных вод, при условии выполнения специальных мероприятий по защите водоносного горизонта от загрязнения при наличии санитарно-эпидемиологического заключения центра государственного санитарно-эпидемиологического надзора, выданного с учетом заключения органов геологического контроля;

своевременное выполнение необходимых мероприятий по санитарной охране поверхностных вод, имеющих непосредственную гидрологическую связь с используемым водоносным горизонтом, в соответствии с гигиеническими требованиями к охране поверхностных вод.

4. Правообладатель подземного источника водоснабжения – общество с ограниченной ответственностью «ЭкоТехноМенеджмент» (ИНН 7722169591, ОГРН 1037739418199).

Правообладатель обязан возместить убытки, причиненные в связи с установлением зон с особыми условиями использования территории, в соответствии со статьей 57.1 Земельного кодекса Российской Федерации.

5. Требование о возмещении убытков может быть направлено лицами, указанными в пункте 2 статьи 57.1 Земельного кодекса Российской Федерации, правообладателю сооружения в срок не более чем пять лет со дня установления, изменения зоны с особыми условиями использования территории, либо со дня, когда указанные лица узнали или должны были узнать об установлении, изменении зоны с особыми условиями использования территории (пункт 13 статьи 57.1 Земельного кодекса Российской Федерации).

Приложение 1  
к зоне санитарной охраны  
источника питьевого и  
хозяйственно-бытового  
водоснабжения общества с  
ограниченной ответственностью  
«ЭкоТехноМенеджмент»

**ОПИСАНИЕ МЕСТОПОЛОЖЕНИЯ ГРАНИЦ**  
первого пояса ЗСО скважин № 89 и № 90  
(наименование объекта, местоположение границ  
которого описано (далее - объект))

Раздел 1

Сведения об объекте		
№ п/п	Характеристики объекта	Описание характеристик
1	2	3
1	Местоположение объекта	Костромская область, г. Кострома
2	Площадь объекта +/- величина погрешности определения площади (Р +/- Дельта Р)	4 020 м <sup>2</sup> ± 22 м <sup>2</sup>
3	Иные характеристики объекта	Вид объекта реестра границ: Зона с особыми условиями использования территории  Вид зоны: Зона санитарной охраны источников питьевого и хозяйственно-бытового водоснабжения  Содержание ограничений: СанПиН 2.1.4.1110-02 «Зоны санитарной охраны источников водоснабжения и водопроводов питьевого назначения».

Раздел 2

Сведения о местоположении границ объекта				
1. Система координат <u>МСК-44, зона 1</u>				
2. Сведения о характерных точках границ объекта				
Обозначение	Координаты, м	Метод определения	Средняя квадратическая	Описание обозначения

характерных точек границ	X	Y	координат характерной точки	я погрешность положения характерной точки (Mt), м	точки на местности (при наличии)
1	2	3	4	5	6
1	291 535,18	1 219 846, 03	Аналитический метод	0,10	-
2	291 487,02	1 219 888,25			
3	291 448,07	1 219 843,82			
4	291 496,06	1 219 801,43			
1	291 535,18	1 219 846, 03			
3. Сведения о характерных точках части (частей) границы объекта					
Обозначение характерных точек части границы	Координаты, м		Метод определения координат характерной точки	Средняя квадратическая погрешность положения характерной точки (Mt), м	Описание обозначения точки на местности (при наличии)
	X	Y			
1	2	3	4	5	6
-					

### Раздел 3

Сведения о местоположении измененных (уточненных) границ объекта							
1. Система координат - _____							
2. Сведения о характерных точках границ объекта							
Обозначение характерных точек границ	Существующие координаты, м		Измененные (уточненные) координаты, м		Метод определения координат характерной точки	Средняя квадратическая погрешность положения характерной точки (Mt), м	Описание обозначения точки на местности (при наличии)
	X	Y	X	Y			
1	2	3	4	5	6	7	8
-	-	-	-	-	-	-	-
3. Сведения о характерных точках части (частей) границы объекта							
-							



Приложение 2  
к зоне санитарной охраны  
источника питьевого и  
хозяйственно-бытового  
водоснабжения общества с  
ограниченной ответственностью  
«ЭкоТехноМенеджмент»

**ОПИСАНИЕ МЕСТОПОЛОЖЕНИЯ ГРАНИЦ**  
второго пояса ЗСО скважин № 89 и № 90

(наименование объекта, местоположение границ  
которого описано (далее - объект)

Раздел 1

Сведения об объекте		
№ п/п	Характеристики объекта	Описание характеристик
1	2	3
1	Местоположение объекта	Костромская область, г. Кострома
2	Площадь объекта +/- величина погрешности определения площади (P +/- Дельта P)	4 020 м <sup>2</sup> ± 22 м <sup>2</sup>
3	Иные характеристики объекта	<p>Вид объекта реестра границ: Зона с особыми условиями использования территории</p> <p>Вид зоны: Зона санитарной охраны источников питьевого и хозяйственно-бытового водоснабжения</p> <p>Содержание ограничений: СанПиН 2.1.4.1110-02 «Зоны санитарной охраны источников водоснабжения и водопроводов питьевого назначения».</p>

Раздел 2

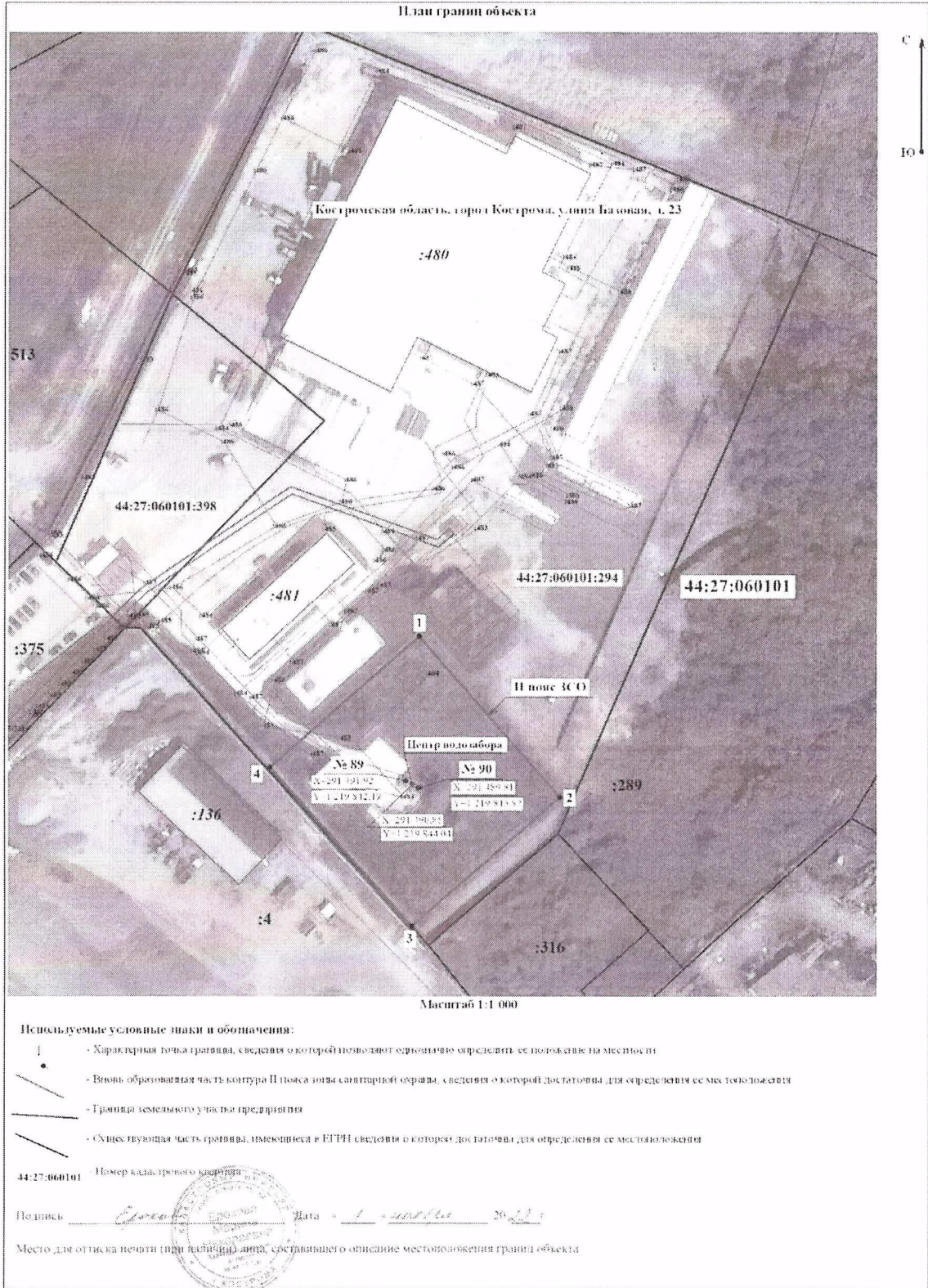
Сведения о местоположении границ объекта				
1. Система координат <u>МСК-44, зона 1</u>				
2. Сведения о характерных точках границ объекта				
Обозначение	Координаты, м	Метод определения	Средняя квадратическая	Описание обозначения

характерных точек границ	X	Y	координат характерной точки	погрешность положения характерной точки (Mt), м	точки на местности (при наличии)
1	2	3	4	5	6
1	291 535,18	1 219 846, 03	Аналитический метод	0,10	-
2	291 487,02	1 219 888,25			
3	291 448,07	1 219 843,82			
4	291 496,06	1 219 801,43			
1	291 535,18	1 219 846, 03			
3. Сведения о характерных точках части (частей) границы объекта					
Обозначение характерных точек части границы	Координаты, м		Метод определения координат характерной точки	Средняя квадратическая погрешность положения характерной точки (Mt), м	Описание обозначения точки на местности (при наличии)
	X	Y			
1	2	3	4	5	6
-					

### Раздел 3

Сведения о местоположении измененных (уточненных) границ объекта							
1. Система координат - _____							
2. Сведения о характерных точках границ объекта							
Обозначение характерных точек границ	Существующие координаты, м		Измененные (уточненные) координаты, м		Метод определения координат характерной точки	Средняя квадратическая погрешность положения характерной точки (Mt), м	Описание обозначения точки на местности (при наличии)
	X	Y	X	Y			
1	2	3	4	5	6	7	8
-	-	-	-	-	-	-	-
3. Сведения о характерных точках части (частей) границы объекта							
-							

Раздел 4



Приложение 3  
к зоне санитарной охраны  
источника питьевого и  
хозяйственно-бытового  
водоснабжения общества с  
ограниченной ответственностью  
«ЭкоТехноМенеджмент»

**ОПИСАНИЕ МЕСТОПОЛОЖЕНИЯ ГРАНИЦ**  
третьего пояса ЗСО скважин № 89 и № 90  
(наименование объекта, местоположение границ  
которого описано (далее - объект))

Раздел 1

Сведения об объекте		
№ п/п	Характеристики объекта	Описание характеристик
1	2	3
1	Местоположение объекта	Костромская область, г. Кострома
2	Площадь объекта +/- величина погрешности определения площади (Р +/- Дельта Р)	6 832 м <sup>2</sup> ± 29 м <sup>2</sup>
3	Иные характеристики объекта	<p>Вид объекта реестра границ: Зона с особыми условиями использования территории</p> <p>Вид зоны: Зона санитарной охраны источников питьевого и хозяйственно-бытового водоснабжения</p> <p>Содержание ограничений: СанПиН 2.1.4.1110-02 «Зоны санитарной охраны источников водоснабжения и водопроводов питьевого назначения».</p>

Раздел 2

Сведения о местоположении границ объекта
1. Система координат <u>МСК-44, зона 1</u>
2. Сведения о характерных точках границ объекта

Обозначение характерных точек границ	Координаты, м		Метод определения координат характерной точки	Средняя квадратическая погрешность положения характерной точки (Mt), м	Описание обозначения точки на местности (при наличии)
	X	Y			
1	2	3	4	5	6
1	291 519,28	1 219 806,99	Аналитический метод	0,10	-
2	291 523,87	1 219 811,02			
3	291 527,90	1 219 815,61			
4	291 531,29	1 219 820,69			
5	291 534,00	1 219 826,17			
6	291 535,96	1 219 831,95			
7	291 537,15	1 219 837,94			
8	291 537,55	1 219 844,04			
9	291 537,15	1 219 850,14			
10	291 535,96	1 219 856,13			
11	291 534,00	1 219 861,91			
12	291 531,29	1 219 867,39			
13	291 527,90	1 219 872,47			
14	291 523,87	1 219 877,06			
15	291 519,28	1 219 881,09			
16	291 514,20	1 219 884,48			
17	291 508,72	1 219 887,19			
18	291 502,94	1 219 889,15			
19	291 496,95	1 219 890,34			
20	291 490,85	1 219 890,74			
21	291 484,75	1 219 890,34			
22	291 478,76	1 219 889,15			
23	291 472,98	1 219 887,19			
24	291 467,50	1 219 884,48			
25	291 462,42	1 219 881,09			
26	291 457,83	1 219 877,06			

27	291 453,80	1 219 872,47	Аналитический метод	0,10	--
28	291 450,41	1 219 867,39			
29	291 447,70	1 219 861,91			
30	291 445,74	1 219 856,13			
31	291 444,55	1 219 850,14			
32	291 444,15	1 219 844,04			
33	291 444,55	1 219 837,94			
34	291 445,74	1 219 831,95			
35	291 447,70	1 219 826,17			
36	291 450,41	1 219 820,69			
37	291 453,80	1 219 815,61			
38	291 457,83	1 219 811,02			
39	291 462,42	1 219 806,99			
40	291 467,50	1 219 803,60			
41	291 472,98	1 219 800,89			
42	291 478,76	1 219 798,93			
43	291 484,75	1 219 797,74			
44	291 490,85	1 219 797,34			
45	291 496,95	1 219 797,74			
46	291 502,94	1 219 798,93			
47	291 508,72	1 219 800,89			
48	291 514,20	1 219 803,60			
1	291 519,28	1 219 806,99			

## 3. Сведения о характерных точках части (частей) границы объекта

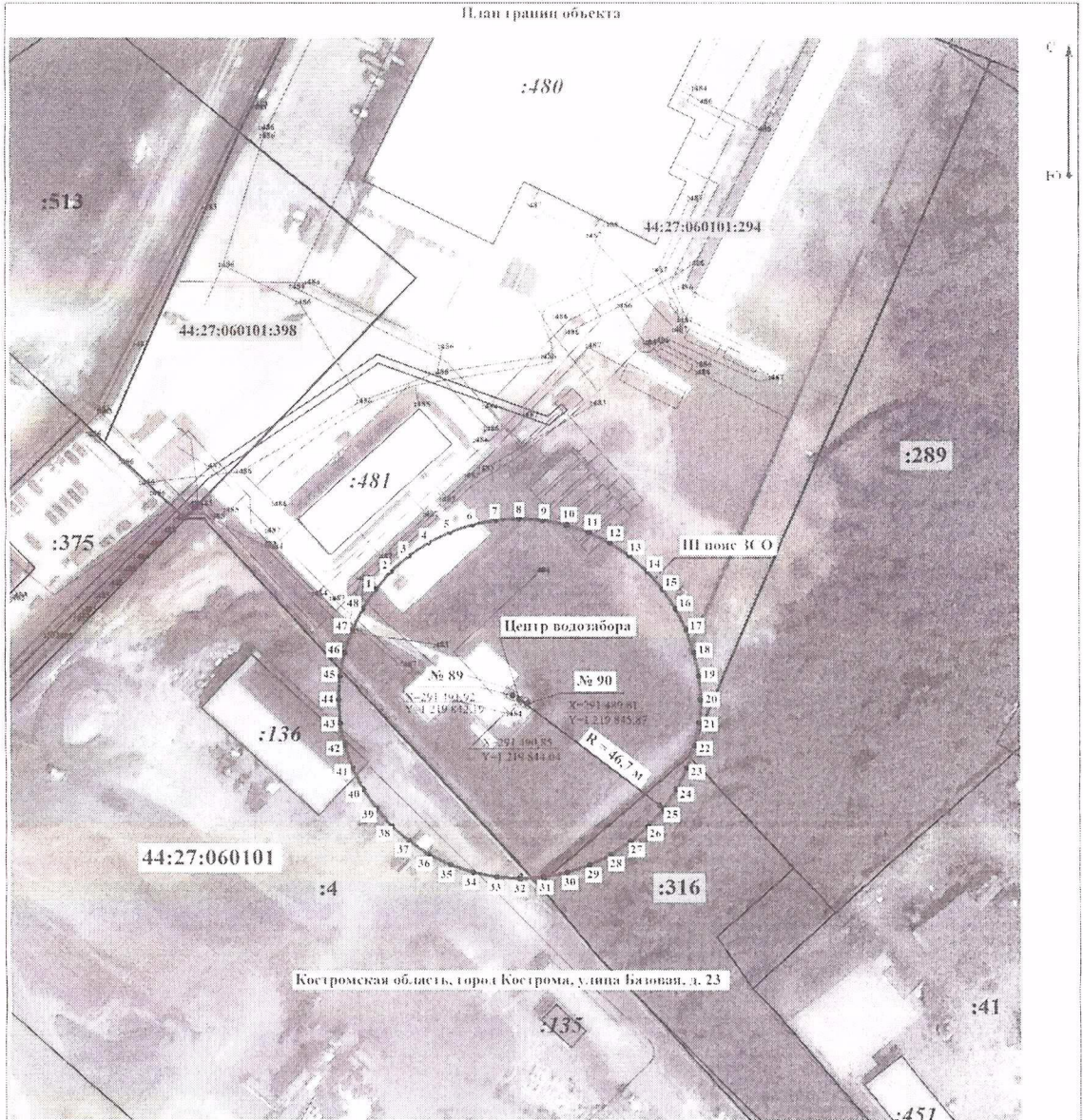
Обозначение характерных точек части границы	Координаты, м		Метод определения координат характерной точки	Средняя квадратическая погрешность положения характерной точки (Mt), м	Описание обозначения точки на местности (при наличии)
	X	Y			
1	2	3	4	5	6
-					

-	-	-	-	-	-
---	---	---	---	---	---

## Раздел 3

Сведения о местоположении измененных (уточненных) границ объекта							
1. Система координат - _____							
2. Сведения о характерных точках границ объекта							
Обозначение характерных точек границ	Существующие координаты, м		Измененные (уточненные) координаты, м		Метод определения координат характерной точки	Средняя квадратическая погрешность положения характерной точки (Mt), м	Описание обозначения точки на местности (при наличии)
	X	Y	X	Y			
1	2	3	4	5	6	7	8
-	-	-	-	-	-	-	-
3. Сведения о характерных точках части (частей) границы объекта							
-							

Раздел 4



**Используемые условные знаки и обозначения:**

- Характерная точка контура, сведения о которой позволяют однозначно определить ее положение на местности
- Вновь образованная часть контура III пояса зоны санитарной охраны, сведения о которой достаточны для определения ее местоположения
- Граница земельного участка предприятия
- Существующая часть границы, внесенная в ЕГРН, сведения о которой достаточны для определения ее местоположения
- 44:27:060101 - Номер кадастрового квартала
- :289 - Кадастровый номер земельного участка, находящегося в границах образованной зоны санитарной охраны

Подпись: Евдокья Марина Николаевна Дата: « 2 » июля 20 22 г.

Место для оттиска печати (при наличии) \_\_\_\_\_

Костромская область, город Кострома, улица Базовая, д. 23