



**ДЕПАРТАМЕНТ ПРИРОДНЫХ РЕСУРСОВ  
И ОХРАНЫ ОКРУЖАЮЩЕЙ СРЕДЫ  
КОСТРОМСКОЙ ОБЛАСТИ  
(ДПР Костромской области)**

**ПРИКАЗ**

« 1 » декабря 2022 года № 154

г. Кострома

**Об установлении зоны санитарной охраны**

В соответствии с Земельным кодексом Российской Федерации, Федеральным законом от 30 марта 1999 года № 52-ФЗ «О санитарно-эпидемиологическом благополучии населения» и на основании положительного санитарно-эпидемиологического заключения Управления Федеральной службы по надзору в сфере защиты прав потребителей и благополучия человека по Костромской области от 24 октября 2022 года № 44.КЦ.01.000.Т.000290.10.22

**ПРИКАЗЫВАЮ:**

1. Установить зону санитарной охраны источника питьевого и хозяйственно-бытового водоснабжения общества с ограниченной ответственностью «Василёво» в п. Василёво Костромского района Костромской области согласно приложению к настоящему приказу.

2. Зона санитарной охраны источника питьевого и хозяйственно-бытового водоснабжения, указанная в пункте 1 настоящего приказа, в том числе возникающие в силу закона ограничения использования земельных участков в такой зоне, считаются установленными со дня внесения сведений о зоне санитарной охраны в Единый государственный реестр недвижимости.

3. Приказ вступает в силу через 10 дней после дня его официального опубликования.

Директор департамента

А. В. Беляев

Приложение  
к приказу ДПР Костромской  
области  
от «1» ~~декабря~~ 2022 года  
№ 334

Зона санитарной охраны источника питьевого и хозяйственно-бытового водоснабжения общества с ограниченной ответственностью «Василёво»  
в п. Василёво Костромского района Костромской области

Водозабор подземных вод общества с ограниченной ответственностью «Василёво» расположен в п. Василёво, Костромского района Костромской области и состоит из одной действующей разведочно-эксплуатационной скважины № 159.

Зона санитарной охраны (далее - ЗСО) водозабора подземных вод организуется в составе трех поясов.

1. Границы первого пояса ЗСО, в соответствии с пунктом 2.2.1 подраздела 2.2 раздела II СанПиН 2.1.4.1110-02 «Зоны санитарной охраны источников водоснабжения и водопроводов питьевого назначения», утвержденных Постановлением Главного государственного санитарного врача Российской Федерации от 14 марта 2002 года № 10 (далее - СанПин 2.1.4.1110-02), по согласованию с Управлением Федеральной службы по надзору в сфере защиты прав потребителей и благополучия человека по Костромской области устанавливаются для скважины № 159 в виде прямоугольника со сторонами 30,0 x 30,0 м, расстояние от устья скважины № 159 до границ первого пояса зоны санитарной охраны составляет по 15,0 м.

Графическое описание местоположения границ первого пояса ЗСО представлено в приложении 1.

Ограничения использования земельных участков и мероприятия по улучшению санитарного состояния на территории ЗСО и предупреждению загрязнения водозабора подземных вод по первому поясу ЗСО устанавливаются в соответствии с пунктом 3.2.1 подраздела 3.2 раздела III СанПин 2.1.4.1110-02:

территория первого пояса ЗСО должна быть спланирована для отвода поверхностного стока за ее пределы, озеленена, ограждена и обеспечена охраной. Дорожки к сооружениям должны иметь твердое покрытие;

не допускается: посадка высокоствольных деревьев, все виды строительства, не имеющие непосредственного отношения к эксплуатации, реконструкции и расширению водопроводных сооружений, в т.ч. прокладка трубопроводов различного назначения, размещение жилых и хозяйственно-бытовых зданий, проживание людей, применение ядохимикатов и удобрений;

здания должны быть оборудованы канализацией с отведением сточных вод в ближайшую систему бытовой или производственной канализации или на местные станции очистных сооружений, расположенные за пределами первого пояса ЗСО с учетом санитарного режима на территории второго пояса. В исключительных случаях при отсутствии канализации должны устраиваться водонепроницаемые приемники нечистот и бытовых отходов, расположенные в местах, исключающих загрязнение территории первого пояса ЗСО при их вывозе;

водопроводные сооружения, расположенные в первом поясе зоны санитарной охраны, должны быть оборудованы с учетом предотвращения возможности загрязнения питьевой воды через оголовки и устья скважин, люки и переливные трубы резервуаров и устройства заливки насосов;

все водозаборы должны быть оборудованы аппаратурой для систематического контроля соответствия фактического дебита при эксплуатации водопровода проектной производительности, предусмотренной при его проектировании и обосновании границ ЗСО.

2. Границы второго пояса ЗСО определены гидродинамическими расчетами, выполненными аналитическим методом, и устанавливаются в границах первого пояса ЗСО водозабора.

Графическое описание местоположения границ второго пояса ЗСО представлено в приложении 2.

Ограничения использования земельных участков и мероприятия по второму поясу ЗСО устанавливаются согласно пунктам 3.2.2, 3.2.3 подраздела 3.2 раздела III СанПин 2.1.4.1110-02 и выполняются владельцами объектов, оказывающих (могущих оказать) отрицательное влияние на качество воды источника водоснабжения:

выявление, тампонирование или восстановление всех старых, бездействующих, дефектных или неправильно эксплуатируемых скважин, представляющих опасность в части возможности загрязнения водоносных горизонтов;

бурение новых скважин и новое строительство, связанное с нарушением почвенного покрова, производится при обязательном согласовании с центром государственного санитарно-эпидемиологического надзора;

запрещение закачки отработанных вод в подземные горизонты, подземного складирования твердых отходов и разработки недр земли;

запрещение размещения складов горюче-смазочных материалов, ядохимикатов и минеральных удобрений, накопителей промстоков, шламохранилищ и других объектов, обуславливающих опасность химического загрязнения подземных вод;

своевременное выполнение необходимых мероприятий по санитарной охране поверхностных вод, имеющих непосредственную гидрологическую связь с используемым водоносным горизонтом, в соответствии с гигиеническими требованиями к охране поверхностных вод;

не допускается: размещение кладбищ, скотомогильников, полей ассенизации, полей фильтрации, навозохранилищ, силосных траншей, животноводческих и птицеводческих предприятий и других объектов, обуславливающих опасность микробного загрязнения подземных вод, применение удобрений и ядохимикатов, рубка леса главного пользования и реконструкции;

выполнение мероприятий по санитарному благоустройству территории населенных пунктов и других объектов (оборудование канализацией, устройство водонепроницаемых выгребов, организация отвода поверхностного стока и др.).

3. Границы третьего пояса ЗСО определены гидродинамическими расчетами, выполненными аналитическим методом, и устанавливаются в радиусе 259,0 м от устья скважины № 159.

Графическое описание местоположения границ третьего пояса ЗСО представлено в приложении 3.

Ограничения использования земельных участков и мероприятия по третьему поясу ЗСО устанавливаются согласно пункту 3.2.2 подраздела 3.2 раздела III СанПин 2.1.4.1110-02 и выполняются владельцами объектов, оказывающих (или могущих оказать) отрицательное влияние на качество воды источника водоснабжения:

выявление, тампонирование или восстановление всех старых, бездействующих, дефектных или неправильно эксплуатируемых скважин, представляющих опасность в части возможности загрязнения водоносных горизонтов;

бурение новых скважин и новое строительство, связанное с нарушением почвенного покрова, производится при обязательном согласовании с центром государственного санитарно-эпидемиологического надзора;

запрещение закачки отработанных вод в подземные горизонты, подземного складирования твердых отходов и разработки недр земли;

запрещение размещения складов горюче-смазочных материалов, ядохимикатов и минеральных удобрений, накопителей промстоков, шламоохранилищ и других объектов, обуславливающих опасность химического загрязнения подземных вод. Размещение таких объектов допускается в пределах третьего пояса ЗСО только при использовании защищенных подземных вод, при условии выполнения специальных мероприятий по защите водоносного горизонта от загрязнения при наличии санитарно-эпидемиологического заключения центра государственного санитарно-эпидемиологического надзора, выданного с учетом заключения органов геологического контроля;

своевременное выполнение необходимых мероприятий по санитарной охране поверхностных вод, имеющих непосредственную гидрологическую связь с используемым водоносным горизонтом, в соответствии с гигиеническими требованиями к охране поверхностных вод.

4. Правообладатель подземного источника водоснабжения – общество с ограниченной ответственностью «Василёво» (ИНН 4400009823, ОГРН 1224400003475).

Правообладатель обязан возместить убытки, причиненные в связи с установлением зон с особыми условиями использования территории, в соответствии со статьей 57.1 Земельного кодекса Российской Федерации.

5. Требование о возмещении убытков может быть направлено лицами, указанными в пункте 2 статьи 57.1 Земельного кодекса Российской Федерации, правообладателю сооружения в срок не более чем пять лет со дня установления, изменения зоны с особыми условиями использования территории, либо со дня, когда указанные лица узнали или должны были узнать об установлении, изменении зоны с особыми условиями использования территории (пункт 13 статьи 57.1 Земельного кодекса Российской Федерации).

Приложение 1  
к зоне санитарной охраны  
источника питьевого и  
хозяйственно-бытового  
водоснабжения общества с  
ограниченной ответственностью  
«Василёво» в п. Василёво  
Костромского района  
Костромской области

**ОПИСАНИЕ МЕСТОПОЛОЖЕНИЯ ГРАНИЦ**  
первого пояса ЗСО скважины № 159  
(наименование объекта, местоположение границ  
которого описано (далее - объект))

Раздел 1

Сведения об объекте		
№ п/п	Характеристики объекта	Описание характеристик
1	2	3
1	Местоположение объекта	Костромская область, р-н Костромской, п. Василёво
2	Площадь объекта +/- величина погрешности определения площади (Р +/- Дельта Р)	900 м <sup>2</sup> ± 11 м <sup>2</sup>
3	Иные характеристики объекта	Вид объекта реестра границ: Зона с особыми условиями использования территории; Вид зоны: Зона санитарной охраны источников питьевого и хозяйственно-бытового водоснабжения; Содержание ограничений: СанПиН 2.1.4.1110-02 «Зоны санитарной охраны источников водоснабжения и водопроводов питьевого назначения».

Раздел 2

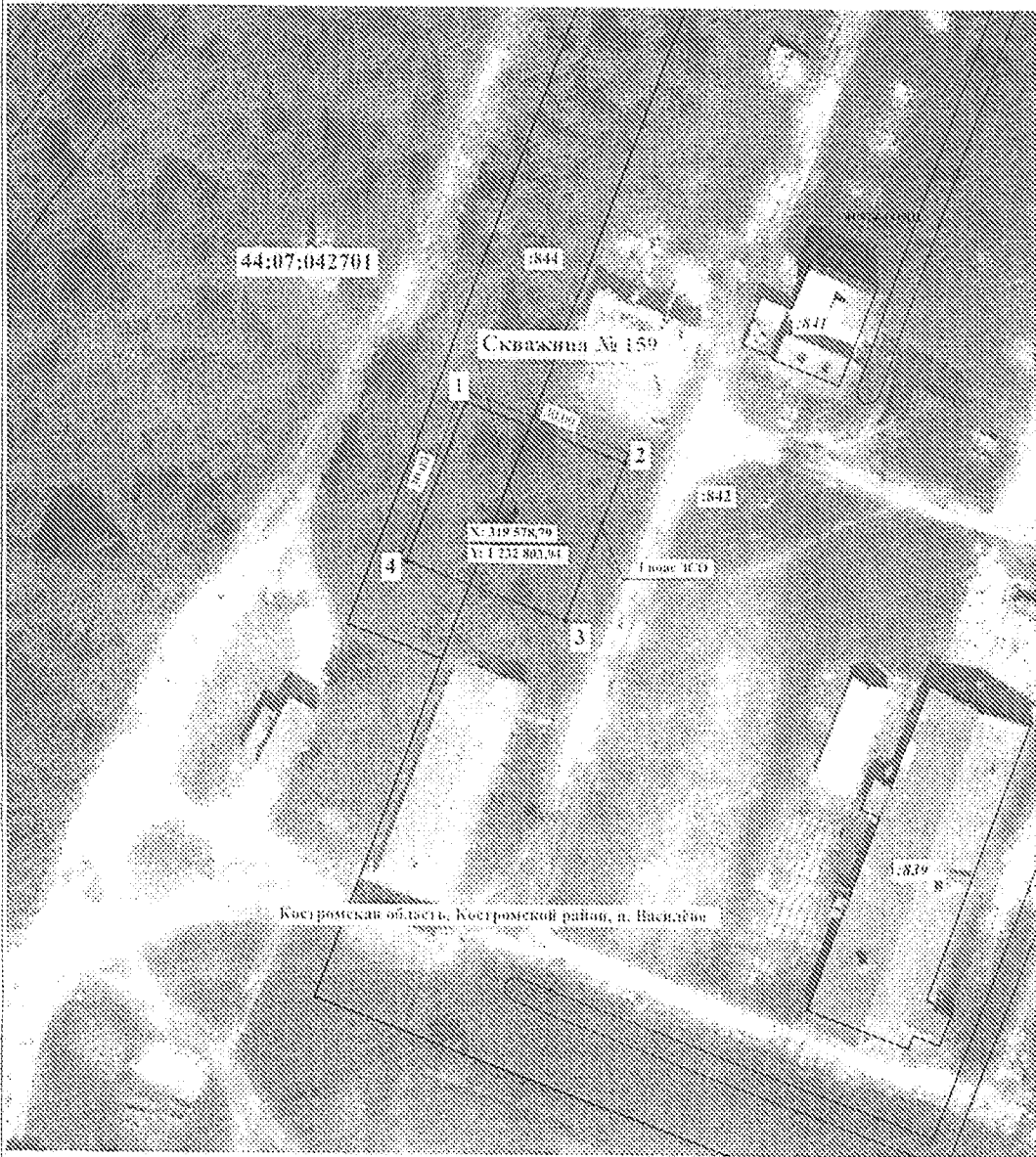
Сведения о местоположении границ объекта
1. Система координат МСК-44, зона 1
2. Сведения о характерных точках границ объекта



3. Сведения о характерных точках части (частей) границы объекта
-

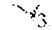

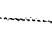

# Раздел 4

План границ объекта



Масштаб 1:2700

**Поправочные условные точки и обозначения:**

-  Характеристика ориентирами контура, выделен в отдельной таблице ориентировочные данные для фиксации местоположения
-  Визуально обозначенные места контура (столбы, вешки, колышки, колья, проволока, веревка, лента, проволока, проволока, проволока)
-  Границы земельных участков
-  Совместно установленные границы, отмеченные в Едином государственном реестре недвижимости (ЕГРН) с указанием координат и площади

44:07:042701

Площадь: 1000 кв. м. Дата: 2018 г.

Место для отбора проб и анализа грунта (с указанием местоположения границ объекта)



Приложение 2  
к зоне санитарной охраны  
источника питьевого и  
хозяйственно-бытового  
водоснабжения общества с  
ограниченной ответственностью  
«Василёво» в п. Василёво  
Костромского района  
Костромской области

ОПИСАНИЕ МЕСТОПОЛОЖЕНИЯ ГРАНИЦ  
второго пояса ЗСО скважины № 159  
(наименование объекта, местоположение границ  
которого описано (далее - объект)  
Раздел 1

Сведения об объекте		
№ п/п	Характеристики объекта	Описание характеристик
1	2	3
1	Местоположение объекта	Костромская область, р-н Костромской, п. Василёво
2	Площадь объекта +/- величина погрешности определения площади (Р +/- Дельта Р)	900 м <sup>2</sup> ± 11 м <sup>2</sup>
3	Иные характеристики объекта	Вид объекта реестра границ: Зона с особыми условиями использования территории; Вид зоны: Зона санитарной охраны источников питьевого и хозяйственно-бытового водоснабжения; Содержание ограничений: СанПиН 2.1.4.1110-02 «Зоны санитарной охраны источников водоснабжения и водопроводов питьевого назначения».

Раздел 2

Сведения о местоположении границ объекта
1. Система координат МСК-44, зона 1
2. Сведения о характерных точках границ объекта

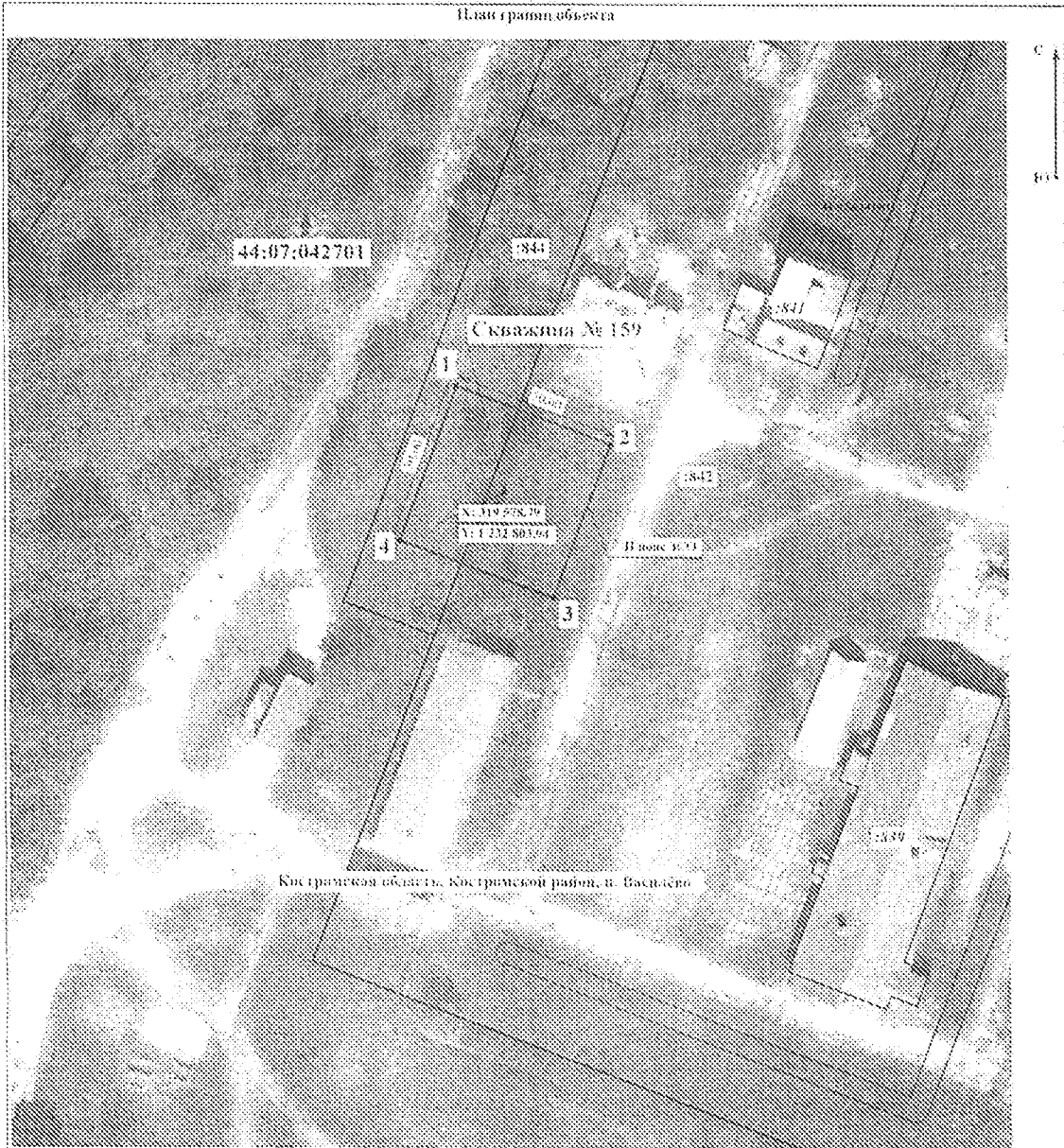
Обозначение характерных точек границ	Координаты, м		Метод определения координат характерной точки	Средняя квадратическая погрешность положения характерной точки (Mt), м	Описание обозначения точки на местности (при наличии)
	X	Y			
1	2	3	4	5	6
1	319 598,09	1 232 795,14	Аналитический метод	0,10	-
2	319 587,59	1 232 823,24			
3	319 559,49	1 232 812,74			
4	319 569,99	1 232 784,64			
1	319 598,09	1 232 795,14			
3. Сведения о характерных точках части (частей) границы объекта					
Обозначение характерных точек части границы	Координаты, м		Метод определения координат характерной точки	Средняя квадратическая погрешность положения характерной точки (Mt), м	Описание обозначения точки на местности (при наличии)
	X	Y			
1	2	3	4	5	6
-					

### Раздел 3

Сведения о местоположении измененных (уточненных) границ объекта							
1. Система координат - _____							
2. Сведения о характерных точках границ объекта							
Обозначение характерных точек границ	Существующие координаты, м		Измененные (уточненные) координаты, м		Метод определения координат характерной точки	Средняя квадратическая погрешность положения характерной точки (Mt), м	Описание обозначения точки на местности (при наличии)
	X	Y	X	Y			
1	2	3	4	5	6	7	8
-	-	-	-	-	-	-	-
3. Сведения о характерных точках части (частей) границы объекта							
-							

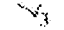
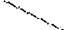
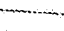

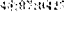
### Раздел 4

План границ объекта



Масштаб 1:700

**Используемые условные знаки и обозначения:**

-  - Граница границ участка, граница контура, выделена в которой похозяйственным документом, выделенным по постановке на местности
-  - Граница образованной участка выделу: П. Волк. П. 11, выделена в которой похозяйственным документом, выделенным по постановке на местности
-  - Граница образованной участка выделу: П. Волк. П. 11, выделена в которой похозяйственным документом, выделенным по постановке на местности
-  - Граница образованной участка выделу: П. Волк. П. 11, выделена в которой похозяйственным документом, выделенным по постановке на местности
-  - Номер кадастрового участка

Подпись: \_\_\_\_\_

Место для отчета о результатах обследования границ участка



Приложение 3  
к зоне санитарной охраны  
источника питьевого и  
хозяйственно-бытового  
водоснабжения общества с  
ограниченной ответственностью  
«Василёво» в п. Василёво  
Костромского района  
Костромской области

ОПИСАНИЕ МЕСТОПОЛОЖЕНИЯ ГРАНИЦ  
третьего пояса ЗСО скважины № 159  
(наименование объекта, местоположение границ  
которого описано (далее - объект))

Раздел 1

Сведения об объекте		
№ п/п	Характеристики объекта	Описание характеристик
1	2	3
1	Местоположение объекта	Костромская область, р-н Костромской, п. Василёво
2	Площадь объекта +/- величина погрешности определения площади (P +/- Дельта P)	210 636 м <sup>2</sup> ± 161 м <sup>2</sup>
3	Иные характеристики объекта	Вид объекта реестра границ: Зона с особыми условиями использования территории; Вид зоны: Зона санитарной охраны источников питьевого и хозяйственно-бытового водоснабжения; Содержание ограничений: СанПиН 2.1.4.1110-02 «Зоны санитарной охраны источников водоснабжения и водопроводов питьевого назначения».

Раздел 2

Сведения о местоположении границ объекта
1. Система координат МСК-44, зона 1
2. Сведения о характерных точках границ объекта

Обозначение характерных точек границ	Координаты, м		Метод определения координат характерной точки	Средняя квадратическая погрешность положения характерной точки (Mt), м	Описание обозначения точки на местности (при наличии)
	X	Y			
1	2	3	4	5	6
1	319 769,34	1 232 628,52	Аналитический метод	0,10	-
2	319 778,72	1 232 639,29			
3	319 787,48	1 232 650,55			
4	319 795,62	1 232 662,28			
5	319 803,09	1 232 674,44			
6	319 809,88	1 232 686,99			
7	319 815,98	1 232 699,90			
8	319 821,35	1 232 713,12			
9	319 825,98	1 232 726,62			
10	319 829,86	1 232 740,36			
11	319 832,99	1 232 754,29			
12	319 835,34	1 232 768,37			
13	319 836,91	1 232 782,55			
14	319 837,69	1 232 796,80			
15	319 837,69	1 232 811,08			
16	319 836,91	1 232 825,33			
17	319 835,34	1 232 839,51			
18	319 832,99	1 232 853,59			
19	319 829,86	1 232 867,52			
20	319 825,98	1 232 881,26			
21	319 821,35	1 232 894,76			
22	319 815,98	1 232 907,98			
23	319 809,88	1 232 920,89			
24	319 803,09	1 232 933,44			

25	319 795,62	1 232 945,60	Аналитический метод	0,10	-
26	319 787,48	1 232 957,33			
27	319 778,72	1 232 968,59			
28	319 769,34	1 232 979,36			
29	319 759,39	1 232 989,59			
30	319 748,89	1 232 999,25			
31	319 737,87	1 233 008,33			
32	319 726,37	1 233 016,78			
33	319 714,42	1 233 024,59			
34	319 702,06	1 233 031,72			
35	319 689,33	1 233 038,17			
36	319 676,25	1 233 043,90			
37	319 662,89	1 233 048,91			
38	319 649,26	1 233 053,17			
39	319 635,43	1 233 056,67			
40	319 621,42	1 233 059,41			
41	319 607,28	1 233 061,37			
42	319 593,06	1 233 062,55			
43	319 578,79	1 233 062,94			
44	319 564,52	1 233 062,55			
45	319 550,30	1 233 061,37			
46	319 536,16	1 233 059,41			
47	319 522,15	1 233 056,67			
48	319 508,32	1 233 053,17			
49	319 494,69	1 233 048,91			
50	319 481,33	1 233 043,90			
51	319 468,25	1 233 038,17			
52	319 455,52	1 233 031,72			
53	319 443,16	1 233 024,59			

54	319 431,21	1 233 016,78	Аналитический метод	0,10	-
55	319 419,71	1 233 008,33			
56	319 408,69	1 232 999,25			
57	319 398,19	1 232 989,59			
58	319 388,24	1 232 979,36			
59	319 378,86	1 232 968,59			
60	319 370,10	1 232 957,33			
61	319 361,96	1 232 945,60			
62	319 354,49	1 232 933,44			
63	319 347,70	1 232 920,89			
64	319 341,60	1 232 907,98			
65	319 336,23	1 232 894,76			
66	319 331,60	1 232 881,26			
67	319 327,72	1 232 867,52			
68	319 324,59	1 232 853,59			
69	319 322,24	1 232 839,51			
70	319 320,67	1 232 825,33			
71	319 319,89	1 232 811,08			
72	319 319,89	1 232 796,80			
73	319 320,67	1 232 782,55			
74	319 322,24	1 232 768,37			
75	319 324,59	1 232 754,29			
76	319 327,72	1 232 740,36			
77	319 331,60	1 232 726,62			
78	319 336,23	1 232 713,12			
79	319 341,60	1 232 699,90			
80	319 347,70	1 232 686,99			
81	319 354,49	1 232 674,44			
82	319 361,96	1 232 662,28			

83	319 370,10	1 232 650,55	Аналитический метод	0,10	-
84	319 378,86	1 232 639,29			
85	319 388,24	1 232 628,52			
86	319 398,19	1 232 618,29			
87	319 408,69	1 232 608,63			
88	319 419,71	1 232 599,55			
89	319 431,21	1 232 591,10			
90	319 443,16	1 232 583,29			
91	319 455,52	1 232 576,16			
92	319 468,25	1 232 569,71			
93	319 481,33	1 232 563,98			
94	319 494,69	1 232 558,97			
95	319 508,32	1 232 554,71			
96	319 522,15	1 232 551,21			
97	319 536,16	1 232 548,47			
98	319 550,30	1 232 546,51			
99	319 564,52	1 232 545,33			
100	319 578,79	1 232 544,94			
101	319 593,06	1 232 545,33			
102	319 607,28	1 232 546,51			
103	319 621,42	1 232 548,47			
104	319 635,43	1 232 551,21			
105	319 649,26	1 232 554,71			
106	319 662,89	1 232 558,97			
107	319 676,25	1 232 563,98			
108	319 689,33	1 232 569,71			
109	319 702,06	1 232 576,16			
110	319 714,42	1 232 583,29			
111	319 726,37	1 232 591,10			

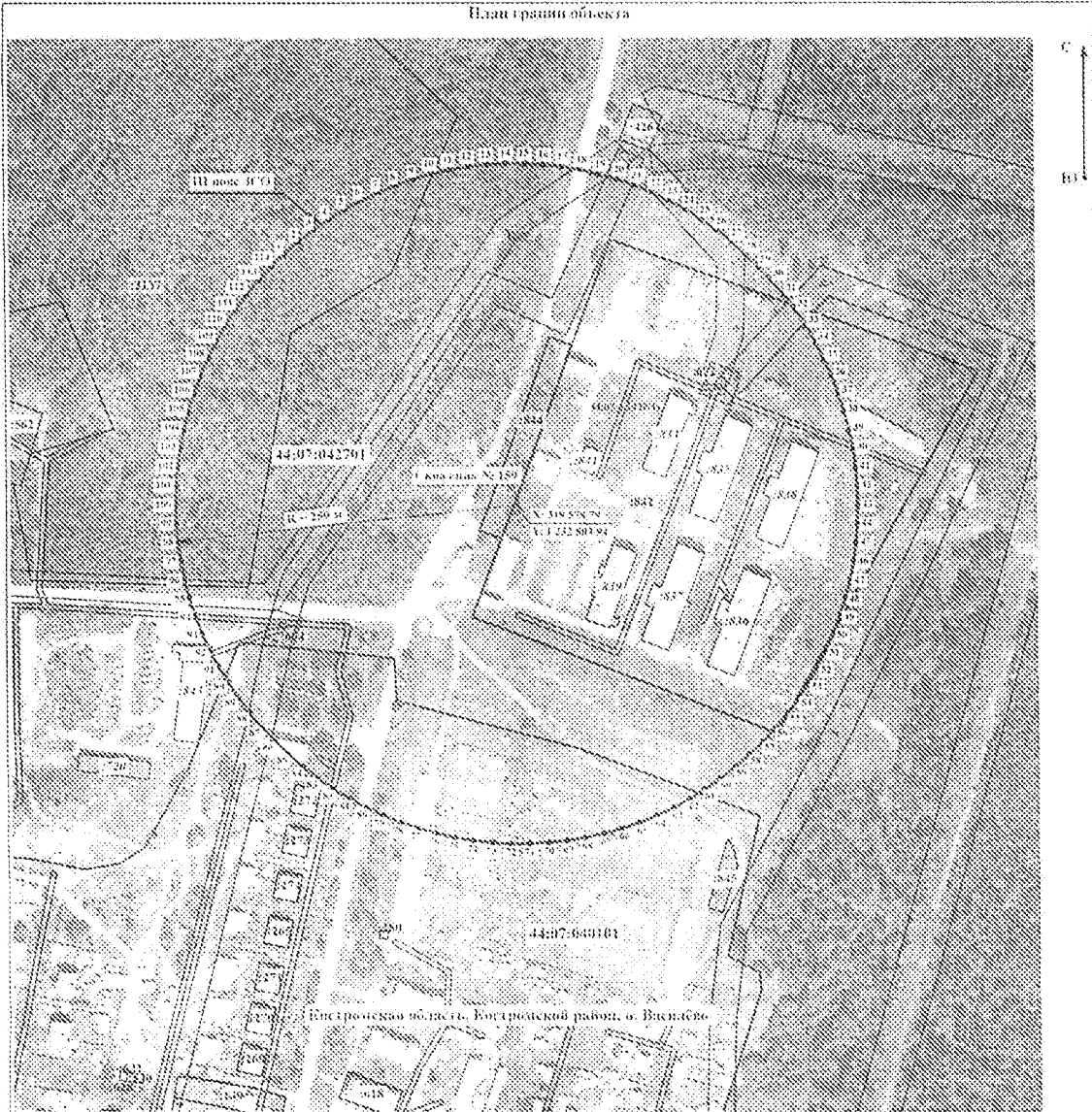
112	319 737,87	1 232 599,55	Аналитический метод	0,10	-
113	319 748,89	1 232 608,63			
114	319 759,39	1 232 618,29			
1	319 769,34	1 232 628,52			
3. Сведения о характерных точках части (частей) границы объекта					
Обозначение характерных точек части границы	Координаты, м		Метод определения координат характерной точки	Средняя квадратическая погрешность положения характерной точки (Mt), м	Описание обозначения точки на местности (при наличии)
	X	Y			
1	2	3	4	5	6
-					
-	-	-	-	-	-

### Раздел 3

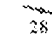
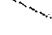


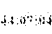
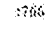
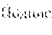
Сведения о местоположении измененных (уточненных) границ объекта							
1. Система координат - _____							
2. Сведения о характерных точках границ объекта							
Обозначение характерных точек границ	Существующие координаты, м		Измененные (уточненные) координаты, м		Метод определения координат характерной точки	Средняя квадратическая погрешность положения характерной точки (Mt), м	Описание обозначения точки на местности (при наличии)
	X	Y	X	Y			
1	2	3	4	5	6	7	8
-	-	-	-	-	-	-	-
3. Сведения о характерных точках части (частей) границы объекта							
-							

# Раздел 4

План границ объекта



Испол. условные знаки и обозначения:

-  28 - Границы зоны контроля, сведения о которой содержатся исключительно в Едином государственном реестре недвижимости
-  - Границы зон контроля III зоны зоны зонной охраны, сведения о которой содержатся для определения ее местоположения
-  - Границы земельной доли в праве общей собственности
-  - Границы земельных участков, сведения о которых содержатся в Едином государственном реестре недвижимости
-  - Границы земельных участков
-  44:07:042701 - Номер земельного участка
-  5766 - Обозначение земельного участка, сведения о котором содержатся в Едином государственном реестре недвижимости

Исполнитель:  Дата: 10.08.2016 № 22/16

Место для отсканированной копии документа, содержащего сведения местоположения границ объекта:

