



**ДЕПАРТАМЕНТ ПРИРОДНЫХ РЕСУРСОВ
И ОХРАНЫ ОКРУЖАЮЩЕЙ СРЕДЫ
КОСТРОМСКОЙ ОБЛАСТИ
(ДПР Костромской области)**

ПРИКАЗ

«19» декабря 2022 года № 189

г. Кострома

Об установлении зоны санитарной охраны

В соответствии с Земельным кодексом Российской Федерации, Федеральным законом от 30 марта 1999 года № 52-ФЗ «О санитарно-эпидемиологическом благополучии населения» и на основании положительного санитарно-эпидемиологического заключения Управления Федеральной службы по надзору в сфере защиты прав потребителей и благополучия человека по Костромской области от 6 апреля 2022 года № 44.24.05.000.Т.000001.04.22

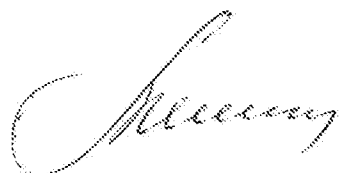
ПРИКАЗЫВАЮ:

1. Установить зону санитарной охраны источника питьевого и хозяйственно бытового водоснабжения эксплуатационной скважины № 1408 для муниципального учреждения Загородный центр отдыха, оздоровления Шарьинского муниципального района «Красный Яр» согласно приложению к настоящему приказу.

2. Зона санитарной охраны источника питьевого и хозяйственно-бытового водоснабжения, указанная в пункте 1 настоящего приказа, в том числе возникающие в силу закона ограничения использования земельных участков в такой зоне, считаются установленными со дня внесения сведений о зоне санитарной охраны в Единый государственный реестр недвижимости.

3. Приказ вступает в силу через 10 дней с момента его официального опубликования.

Директор департамента

 А. В. Беляев

Приложение
к приказу ДПР Костромской
области
от «09» декабря 2022 года
№ 309

Зона санитарной охраны источника питьевого и хозяйственно-бытового водоснабжения эксплуатационной скважины № 1408 для муниципального учреждения Загородный центр отдыха, оздоровления Шарьинского муниципального района «Красный Яр»

Муниципальное учреждение Загородный центр отдыха, оздоровления Шарьинского муниципального района «Красный Яр» расположен в Шарьинском районе, Костромской области в лесном массиве Рождественского лесничества (квартал № 79, выдел 30/8), в 8,5км от моста через р. Ветлугу федеральной трассы г. Кострома-Шарья) по левому берегу реки. Водозабор недропользователя представлен одной скважиной № 1408, которая находится в восточной части территории учреждения.

Зона санитарной охраны (далее - ЗСО) водозабора подземных вод организуется в составе трех поясов.

1. Границы первого пояса ЗСО, в соответствии с пунктом 2.2.1 подраздела 2.2 раздела II СанПиН 2.1.4.1110-02 «Зоны санитарной охраны источников водоснабжения и водопроводов питьевого назначения», утвержденных Постановлением Главного государственного санитарного врача Российской Федерации от 14 марта 2002 года № 10 (далее - СанПин 2.1.4.1110-02), по согласованию с Управлением Федеральной службы по надзору в сфере защиты прав потребителей и благополучия человека по Костромской области устанавливаются в радиусе 20,0 м от скважины № 1408. Графическое описание местоположения границ первого пояса ЗСО представлено в приложении 1.

Ограничения использования земельных участков и мероприятия по улучшению санитарного состояния на территории ЗСО и предупреждению загрязнения водозабора подземных вод по первому поясу ЗСО устанавливаются в соответствии с пунктом 3.2.1 подраздела 3.2 раздела III СанПин 2.1.4.1110-02:

территория первого пояса ЗСО должна быть спланирована для отвода поверхностного стока за ее пределы, озеленена, ограждена и обеспечена охраной. Дорожки к сооружениям должны иметь твердое покрытие;

не допускается: посадка высокоствольных деревьев, все виды строительства, не имеющие непосредственного отношения к эксплуатации, реконструкции и расширению водопроводных сооружений, в т.ч. прокладка трубопроводов различного назначения, размещение

жилых и хозяйственно-бытовых зданий, проживание людей, применение ядохимикатов и удобрений;

здания должны быть оборудованы канализацией с отведением сточных вод в ближайшую систему бытовой или производственной канализации или на местные станции очистных сооружений, расположенные за пределами первого пояса ЗСО с учетом санитарного режима на территории второго пояса. В исключительных случаях при отсутствии канализации должны устраиваться водонепроницаемые приемники нечистот и бытовых отходов, расположенные в местах, исключающих загрязнение территории первого пояса ЗСО при их вывозе;

водопроводные сооружения, расположенные в первом поясе зоны санитарной охраны, должны быть оборудованы с учетом предотвращения возможности загрязнения питьевой воды через оголовки и устья скважин, люки и переливные трубы резервуаров и устройства заливки насосов;

все водозаборы должны быть оборудованы аппаратурой для систематического контроля соответствия фактического дебита при эксплуатации водопровода проектной производительности, предусмотренной при его проектировании и обосновании границ ЗСО.

2. Границы второго пояса ЗСО определены гидродинамическими расчетами, выполненными аналитическим методом, и устанавливаются в радиусе 30,0 м от скважины № 1408. Графическое описание местоположения границ второго пояса ЗСО представлено в приложении 2.

Ограничения использования земельных участков и мероприятия по второму поясу ЗСО устанавливаются согласно пунктам 3.2.2, 3.2.3 подраздела 3.2 раздела III СанПин 2.1.4.1110-02 и выполняются владельцами объектов, оказывающих (могущих оказать) отрицательное влияние на качество воды источника водоснабжения:

выявление, тампонирование или восстановление всех старых, бездействующих, дефектных или неправильно эксплуатируемых скважин, представляющих опасность в части возможности загрязнения водоносных горизонтов;

бурение новых скважин и новое строительство, связанное с нарушением почвенного покрова, производится при обязательном согласовании с центром государственного санитарно-эпидемиологического надзора;

запрещение закачки отработанных вод в подземные горизонты, подземного складирования твердых отходов и разработки недр земли;

запрещение размещения складов горюче-смазочных материалов, ядохимикатов и минеральных удобрений, накопителей промстоков, шламохранилищ и других объектов, обуславливающих опасность химического загрязнения подземных вод;

своевременное выполнение необходимых мероприятий по санитарной охране поверхностных вод, имеющих непосредственную гидрологическую связь с используемым водоносным горизонтом,

в соответствии с гигиеническими требованиями к охране поверхностных вод;

не допускается: размещение кладбищ, скотомогильников, полей ассенизации, полей фильтрации, навозохранилищ, силосных траншей, животноводческих и птицеводческих предприятий и других объектов, обуславливающих опасность микробного загрязнения подземных вод, применение удобрений и ядохимикатов, рубка леса главного пользования и реконструкции;

выполнение мероприятий по санитарному благоустройству территории населенных пунктов и других объектов (оборудование канализацией, устройство водонепроницаемых выгребов, организация отвода поверхностного стока и др.).

3. Границы третьего пояса ЗСО определены гидродинамическими расчетами, выполненными аналитическим методом, и устанавливаются в радиусе 105,0 м от скважины № 1408. Графическое описание местоположения границ первого пояса ЗСО представлено в приложении 3.

Ограничения использования земельных участков и мероприятия по третьему поясу ЗСО устанавливаются согласно пункту 3.2.2 подраздела 3.2 раздела III СанПин 2.1.4.1110-02 и выполняются владельцами объектов, оказывающих (или могущих оказать) отрицательное влияние на качество воды источника водоснабжения:

выявление, тампонирование или восстановление всех старых, бездействующих, дефектных или неправильно эксплуатируемых скважин, представляющих опасность в части возможности загрязнения водоносных горизонтов;

бурение новых скважин и новое строительство, связанное с нарушением почвенного покрова, производится при обязательном согласовании с центром государственного санитарно-эпидемиологического надзора;

запрещение закачки отработанных вод в подземные горизонты, подземного складирования твердых отходов и разработки недр земли;

запрещение размещения складов горюче-смазочных материалов, ядохимикатов и минеральных удобрений, накопителей промстоков, шламоохранилищ и других объектов, обуславливающих опасность химического загрязнения подземных вод. Размещение таких объектов допускается в пределах третьего пояса ЗСО только при использовании защищенных подземных вод, при условии выполнения специальных мероприятий по защите водоносного горизонта от загрязнения при наличии санитарно-эпидемиологического заключения центра государственного санитарно-эпидемиологического надзора, выданного с учетом заключения органов геологического контроля;

своевременное выполнение необходимых мероприятий по санитарной охране поверхностных вод, имеющих непосредственную гидрологическую связь с используемым водоносным горизонтом,

в соответствии с гигиеническими требованиями к охране поверхностных вод.

4. Правообладатель подземного источника водоснабжения – Муниципальное учреждение Загородный центр отдыха, оздоровления Шарьинского муниципального района «Красный яр» (ИНН 4430003321, ОГРН 1084436000824).

Правообладатель обязан возместить убытки, причиненные в связи с установлением зон с особыми условиями использования территории, в соответствии со статьей 57.1 Земельного кодекса Российской Федерации.

5. Требование о возмещении убытков может быть направлено лицами, указанными в пункте 2 статьи 57.1 Земельного кодекса Российской Федерации, правообладателю сооружения в срок не более чем пять лет со дня установления, изменения зоны с особыми условиями использования территории, либо со дня, когда указанные лица узнали или должны были узнать об установлении, изменении зоны с особыми условиями использования территории (пункт 13 статьи 57.1 Земельного кодекса Российской Федерации).

Приложение 1
к зоне санитарной охраны
источника питьевого и
хозяйственно-бытового
водоснабжения эксплуатационной
скважины № 1408 для
муниципального учреждения
Загородный центр отдыха,
оздоровления Шарьинского
муниципального района
«Красный Яр»

ОПИСАНИЕ МЕСТОПОЛОЖЕНИЯ ГРАНИЦ
первого пояса ЗСО скважины № 1408
(наименование объекта, местоположение границ
которого описано (далее - объект)

Раздел 1

Сведения об объекте		
№ п/п	Характеристики объекта	Описание характеристик
1	2	3
1	Местоположение объекта	Костромская область, район Шарьинский, сельское поселение Ивановское
2	Площадь объекта +/- величина погрешности определения площади (P +/- Дельта P)	1248 м ² ± 12 м ²
3	Иные характеристики объекта	-

Раздел 2

Сведения о местоположении границ объекта
--

1. Система координат МСК-44, зона 2					
2. Сведения о характерных точках границ объекта					
Обозначение характерных точек границ	Координаты, м		Метод определения координат характерной точки	Средняя квадратическая погрешность положения характерной точки (Mt), м	Описание обозначения точки на местности (при наличии)
	X	Y			
1	2	3	4	5	6
1	347 062,07	2 302 865,20	Метод спутниковых геодезических измерений (определений)	0.10	-
2	347 061,32	2 302 869,12			
3	347 059,80	2 302 872,82			
4	347 057,58	2 302 876,14			
5	347 054,74	2 302 878,95			
6	347 051,40	2 302 881,14			
7	347 047,69	2 302 882,63			
8	347 043,76	2 302 883,35			
9	347 042,15	2 302 883,41			
10	347 038,17	2 302 883,01			
11	347 034,36	2 302 881,83			
12	347 030,85	2 302 879,91			
13	347 027,80	2 302 877,34			
14	347 025,32	2 302 874,21			
15	347 023,51	2 302 870,65			
16	347 022,44	2 302 866,80			
17	347 022,16	2 302 862,81			
18	347 022,68	2 302 858,85			
19	347 023,97	2 302 855,07			
20	347 025,99	2 302 851,63			
21	347 028,66	2 302 848,65			
22	347 031,86	2 302 846,26			

3. Сведения о характерных точках части (частей) границы объекта
-

Раздел 4

План границ объекта



Используемые условные знаки и обозначения

Масштаб 1:1500

- 1 — характерная точка контура, сведения о которой позволяют однозначно определить её на местности
- — звенья образованная часть контура, сведения о которой достаточны для определения её местоположения (ЗСО, зона санитарной охраны)
- — существующая часть контура, имеющаяся в ЕГРН сведения о которой достаточны для определения её местоположения

Подпись _____ Дата « 11 » _____ г.
 место для отреза печати (при наличии) лица, доставившего описание местоположения границ объекта

Приложение 2
к зоне санитарной охраны
источника питьевого и
хозяйственно-бытового
водоснабжения эксплуатационной
скважины № 1408 для
муниципального учреждения
Загородный центр отдыха,
оздоровления Шарьинского
муниципального района
«Красный Яр»

ОПИСАНИЕ МЕСТОПОЛОЖЕНИЯ ГРАНИЦ
второго пояса ЗСО скважины № 1408

(наименование объекта, местоположение границ
которого описано (далее - объект)

Раздел 1

Сведения об объекте		
№ п/п	Характеристики объекта	Описание характеристик
1	2	3
1	Местоположение объекта	Костромская область, район Шарьинский, сельское поселение Ивановское
2	Площадь объекта +/- величина погрешности определения площади (P +/- Дельта P)	2815 м ² ± 19 м ²
3	Иные характеристики объекта	-

Раздел 2

Сведения о местоположении границ объекта
1. Система координат <u>МСК-44</u> , зона 2

2. Сведения о характерных точках границ объекта					
Обозначение характерных точек границ	Координаты, м		Метод определения координат характерной точки	Средняя квадратическая погрешность положения характерной точки (M _t), м	Описание обозначения точки на местности (при наличии)
	X	Y			
1	2	3	4	5	6
1	347 042,17	2 302 893,30	Метод спутниковых геодезических измерений (определений)	0.10	-
2	347 037,29	2 302 892,90			
3	347 032,54	2 302 891,72			
4	347 028,05	2 302 889,77			
5	347 023,93	2 302 887,12			
6	347 020,30	2 302 883,84			
7	347 017,25	2 302 880,01			
8	347 014,86	2 302 875,74			
9	347 013,21	2 302 871,13			
10	347 012,32	2 302 866,32			
11	347 012,22	2 302 861,42			
12	347 012,93	2 302 856,58			
13	347 014,41	2 302 851,92			
14	347 016,63	2 302 847,55			
15	347 019,53	2 302 843,61			
16	347 023,04	2 302 840,19			
17	347 027,05	2 302 837,39			
18	347 031,46	2 302 835,28			
19	347 036,17	2 302 833,91			
20	347 041,02	2 302 833,32			
21	347 045,92	2 302 833,54			
22	347 050,71	2 302 834,54			
23	347 055,27	2 302 836,32			

24	347 059,48	2 302 838,81	Метод спутниковых геодезических измерений (определений)	0.10	-
25	347 063,24	2 302 841,95			
26	347 066,43	2 302 845,66			
27	347 068,97	2 302 849,84			
28	347 070,81	2 302 854,38			
29	347 071,88	2 302 859,15			
30	347 072,16	2 302 864,04			
31	347 071,64	2 302 868,91			
32	347 070,33	2 302 873,63			
33	347 068,28	2 302 878,07			
34	347 065, 53	2 302 882,12			
35	347 062,16	2 302 885,67			
36	347 058,26	2 302 888,62			
37	347 053,93	2 302 890,90			
38	347 049,28	2 302 892,45			
39	347 044,45	2 302 893,22			
1	347 042,17	2 302 893,30			

3. Сведения о характерных точках части (частей) границы объекта

Обозначение характерных точек части границы	Координаты, м		Метод определения координат характерной точки	Средняя квадратическая погрешность положения характерной точки (Mt), м	Описание обозначения точки на местности (при наличии)
	X	Y			
1	2	3	4	5	6
-					

Раздел 3

Сведения о местоположении измененных (уточненных) границ объекта

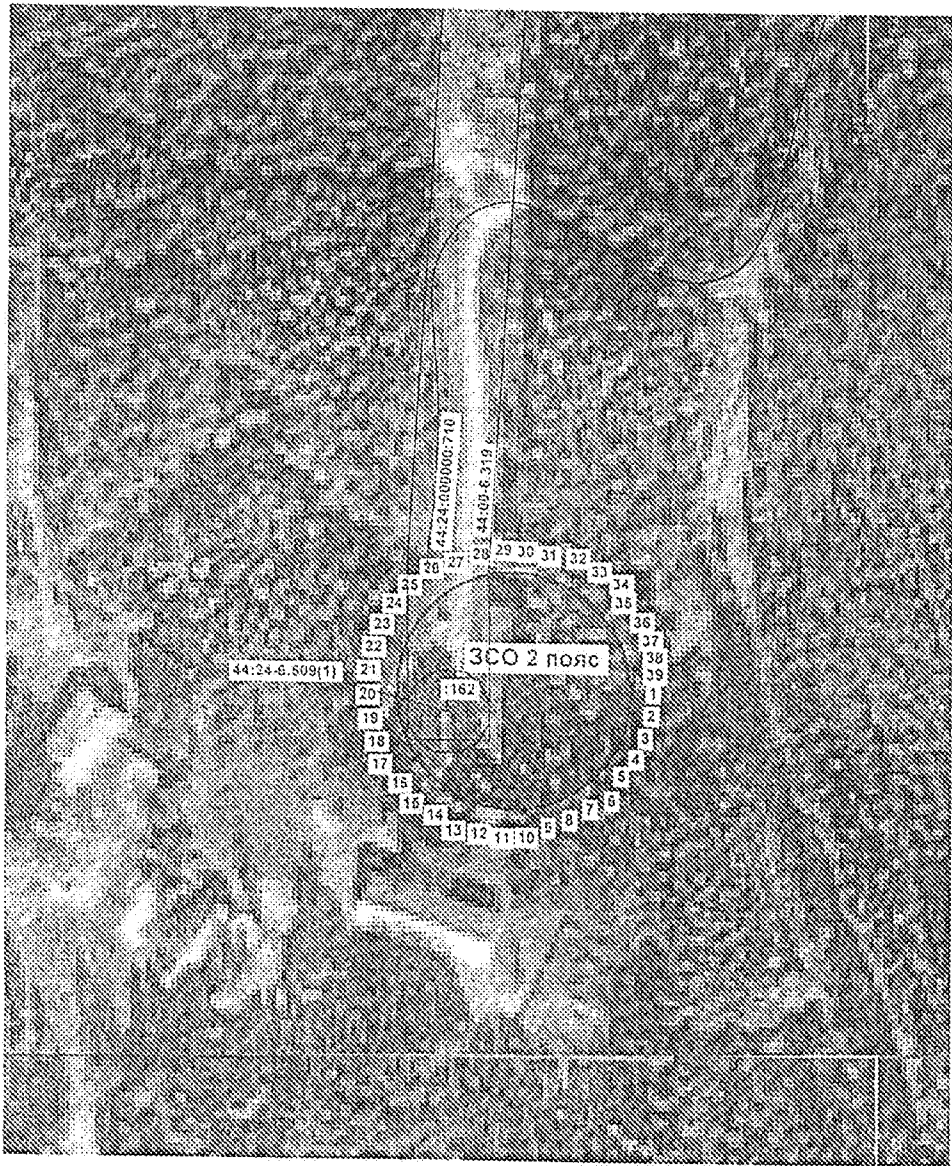
1. Система координат - _____

2. Сведения о характерных точках границ объекта

Обозначение характерных точек границ	Существующие координаты, м		Измененные (уточненные) координаты, м		Метод определения координат характерной точки	Средняя квадратическая погрешность положения характерной точки (Mt), м	Описание обозначения точки на местности (при наличии)
	X	Y	X	Y			
1	2	3	4	5	6	7	8
-	-	-	-	-	-	-	-
3. Сведения о характерных точках части (частей) границы объекта							
-							

Раздел 4

План границ объекта



Используемые условные знаки и обозначения:

Масштаб 1:1500

- 1 - характерная точка контура, сведения о которой позволяют однозначно определить её на местности
- вновь образованная часть контура, сведения о которой достаточны для определения её местоположения (ЗСО - зона санитарной охраны)
- существующая часть контура, имеющиеся в ЕГРН сведения о которой достаточны для определения её местоположения

Подпись _____ Дата « 25 » января 2018 г.
 место для оттиска (взгляди (при наличии) лица, составившего описание местоположения границ объекта

Приложение 2
к зоне санитарной охраны
источника питьевого и
хозяйственно-бытового
водоснабжения эксплуатационной
скважины № 1408 для
муниципального учреждения
Загородный центр отдыха,
оздоровления Шарьинского
муниципального района
«Красный Яр»

ОПИСАНИЕ МЕСТОПОЛОЖЕНИЯ ГРАНИЦ
третьего пояса ЗСО скважины № 1408

(наименование объекта, местоположение границ
которого описано (далее - объект))

Раздел 1

Сведения об объекте		
№ п/п	Характеристики объекта	Описание характеристик
1	2	3
1	Местоположение объекта	Костромская область, район Шарьинский, сельское поселение Ивановское
2	Площадь объекта +/- величина погрешности определения площади (P +/- Дельта P)	34592 м ² ± 65 м ²
3	Иные характеристики объекта	-

Раздел 2

Сведения о местоположении границ объекта
--

1. Система координат МСК-44, зона 2					
2. Сведения о характерных точках границ объекта					
Обозначение характерных точек границ	Координаты, м		Метод определения координат характерной точки	Средняя квадратическая погрешность положения характерной точки (M _t), м	Описание обозначения точки на местности (при наличии)
	X	Y			
1	2	3	4	5	6
1	347 042,17	2 302 968,30	Метод спутниковых геодезических измерений (определений)	0.10	-
2	347 033,01	2 302 967,90			
3	347 023,93	2 302 966,71			
4	347 014,98	2 302 964,72			
5	347 006,24	2 302 961,97			
6	346 997,78	2 302 958,46			
7	346 989,65	2 302 954,23			
8	346 981,92	2 302 949,30			
9	346 974,66	2 302 943,72			
10	346 967,90	2 302 937,53			
11	346 961,71	2 302 930,77			
12	346 956,14	2 302 923,50			
13	346 951,22	2 302 915,77			
14	346 946,99	2 302 907,64			
15	346 943,48	2 302 899,18			
16	346 940,73	2 302 890,44			
17	346 938,75	2 302 881,49			
18	346 937,56	2 302 872,40			
19	346 937,17	2 302 863,25			
20	346 937,57	2 302 854,10			
21	346 938,77	2 302 845,01			
22	346 940,76	2 302 836,07			

23	346 943,52	2 302 827,33	Метод спутниковых геодезических измерений (определений)	0.10	-
24	346 947,03	2 302 818,87			
25	346 951,27	2 302 810,74			
26	346 956,20	2 302 803,02			
27	346 961,78	2 302 795,75			
28	346 967,98	2 302 789,00			
29	346 974,74	2 302 782,82			
30	346 982,01	2 302 777,24			
31	346 989,74	2 302 772,33			
32	346 997,87	2 302 768,10			
33	347 006,34	2 302 764,60			
34	347 015,08	2 302 761,86			
35	347 024,03	2 302 759,88			
36	347 033,12	2 302 758,69			
37	347 042,27	2 302 758,30			
38	347 051,42	2 302 758,71			
39	347 060,51	2 302 759,92			
40	347 069,45	2 302 761,91			
41	347 078,19	2 302 764,67			
42	347 086,65	2 302 768,19			
43	347 094,77	2 302 772,43			
44	347 102,49	2 302 777,36			
45	347 109,76	2 302 782,95			
46	347 116,50	2 302 789,15			
47	347 122,69	2 302 795,91			
48	347 128,25	2 302 803,19			
49	347 133,17	2 302 810,92			
50	347 137,39	2 302 819,06			
51	347 140,88	2 302 827,53			

52	347 143,63	2 302 836,27	Метод спутниковых геодезических измерений (определений)	0.10	-
53	347 145,60	2 302 845,22			
54	347 146,78	2 302 854,30			
55	347 147,17	2 302 863,46			
56	347 146,75	2 302 872,61			
57	347 145,54	2 302 881,70			
58	347 143,55	2 302 890,64			
59	347 140,78	2 302 899,37			
60	347 137,26	2 302 907,83			
61	347 133,01	2 302 915,95			
62	347 133,01	2 302 915,95			
63	347 122,48	2 302 930,93			
64	347 116,28	2 302 937,68			
65	347 109,52	2 302 943,86			
66	347 102,24	2 302 949,42			
67	347 094,50	2 302 954,33			
68	347 086,36	2 302 958,55			
69	347 077,89	2 302 962,04			
70	347 069,15	2 302 964,78			
71	347 060,20	2 302 966,74			
72	347 051,11	2 302 967,92			
1	347 042,17	2 302 968,30			
3. Сведения о характерных точках части (частей) границы объекта					
Обозначение характерных точек части границы	Координаты, м		Метод определения координат характерной точки	Средняя квадратическая погрешность положения характерной точки (Mt), м	Описание обозначения точки на местности (при наличии)
	X	Y			
1	2	3	4	5	6
-					

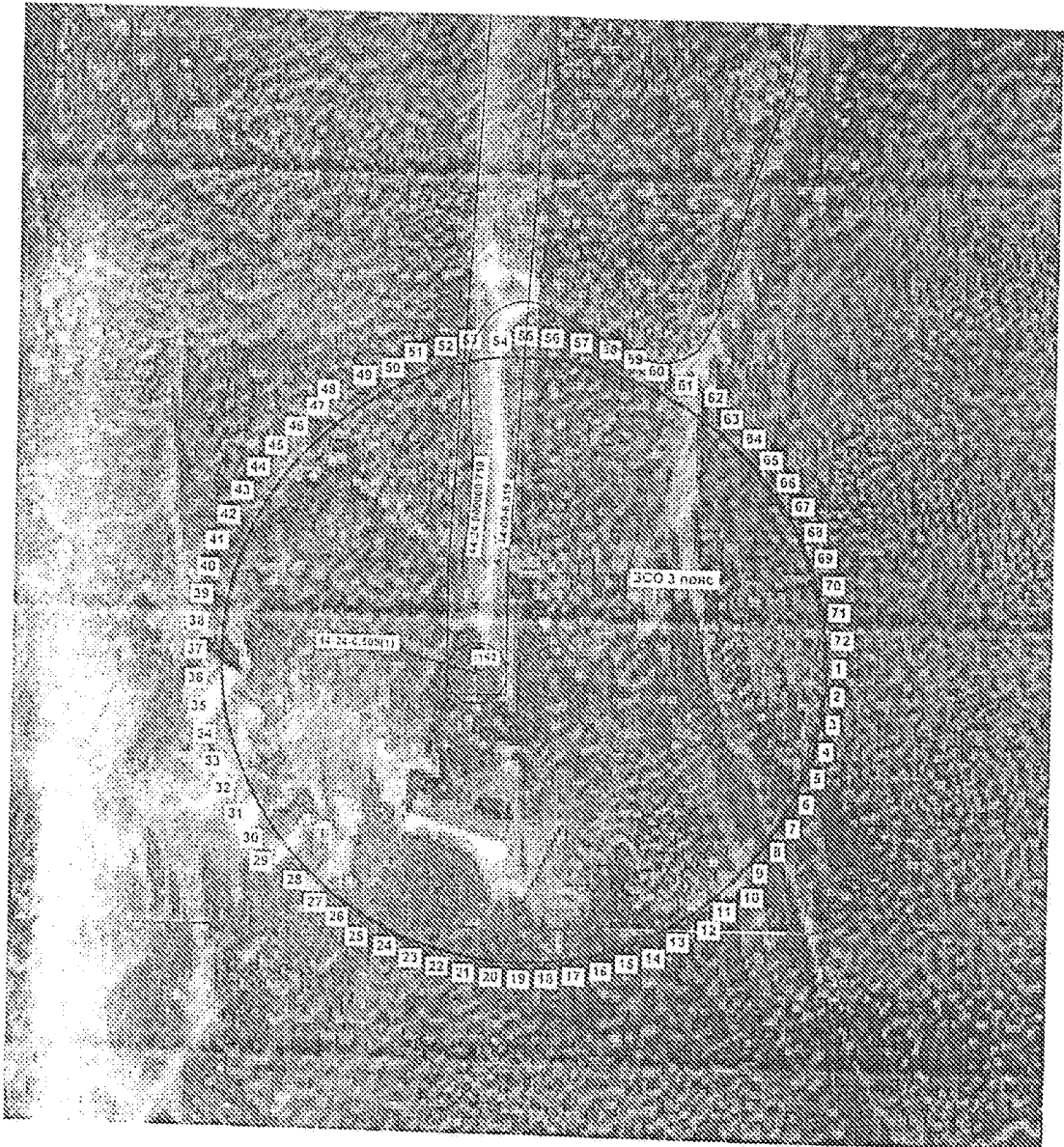
-	-	-	-	-	-
---	---	---	---	---	---

Раздел 3

Сведения о местоположении измененных (уточненных) границ объекта							
1. Система координат - _____							
2. Сведения о характерных точках границ объекта							
Обозначение характерных точек границ	Существующие координаты, м		Измененные (уточненные) координаты, м		Метод определения координат характерной точки	Средняя квадратическая погрешность положения характерной точки (M _i), м	Описание обозначения точки на местности (при наличии)
	X	Y	X	Y			
1	2	3	4	5	6	7	8
-	-	-	-	-	-	-	-
3. Сведения о характерных точках части (частей) границы объекта							
-							

Раздел 4

План границ объекта



Используемые условные знаки и обозначения.

Масштаб 1:2000

- 1 - характерная точка контура, сведения о которой позволяют однозначно определить её на местности
- - вновь образованная часть контура, сведения о которой достаточны для определения её местоположения (ЗСО- зона санитарной охраны)
- - существующая часть контура, имеющиеся в ЕГРН сведения о которой достаточны для определения её местоположения

Подпись _____ Дата « 21 » _____ г.
место для отпечатка печати (при наличии) лица, составившего описание местоположения границ объекта

