



**ДЕПАРТАМЕНТ ПРИРОДНЫХ РЕСУРСОВ  
И ОХРАНЫ ОКРУЖАЮЩЕЙ СРЕДЫ  
КОСТРОМСКОЙ ОБЛАСТИ  
(ДПР Костромской области)**

**ПРИКАЗ**

«29» мая 2024 года № 97

г. Кострома

**Об установлении зоны санитарной охраны**

В соответствии с Земельным кодексом Российской Федерации, Федеральным законом от 30 марта 1999 года № 52-ФЗ «О санитарно-эпидемиологическом благополучии населения» и на основании положительного санитарно-эпидемиологического заключения Управления Федеральной службы по надзору в сфере защиты прав потребителей и благополучия человека по Костромской области от 14 апреля 2023 года № 44.КЦ.01.000.Т.000288.04.23

**ПРИКАЗЫВАЮ:**

1. Установить зону санитарной охраны водозабора питьевых подземных вод Федерального государственного унитарного предприятия «Российская телевизионная и радиовещательная сеть» (РТРС) «Костромской областной радиотелевизионный передающий центр» по адресу: Костромская область, Шарьинский район, Зебляковское сельское поселение, согласно приложению к настоящему приказу.

2. Зона санитарной охраны водозабора питьевых подземных вод, указанная в пункте 1 настоящего приказа, в том числе возникающие в силу закона ограничения использования земельных участков в такой зоне, считаются установленными со дня внесения сведений о зоне санитарной охраны в Единый государственный реестр недвижимости и устанавливается на срок действия лицензии на пользование недрами до 1 августа 2048 года.

3. Приказ вступает в силу через 10 дней после дня его официального опубликования.

Директор департамента

А. В. Беляев

Приложение  
к приказу ДПР Костромской  
области  
от «29» МАЯ 2024 года  
№ 97

Зона санитарной охраны водозабора питьевых подземных вод  
Федерального государственного унитарного предприятия «Российская  
телевизионная и радиовещательная сеть (РТРС) «Костромской областной  
радиотелевизионный передающий центр» по адресу:  
Костромская область, Шарьинский район, Зебляковское сельское  
поселение

Водозабор подземных вод Федерального государственного  
унитарного предприятия «Российская телевизионная и радиовещательная  
сеть (РТРС) «Костромской областной радиотелевизионный передающий  
центр» расположен в Шарьинском районе в 3,0 км. южнее г. Шарьи  
Костромской области и состоит из одиночной разведочно-  
эксплуатационной скважины № 5327.

Зона санитарной охраны (далее - ЗСО) водозабора подземных вод  
организуется в составе трех поясов.

1. Границы первого пояса ЗСО, в соответствии с пунктом 2.2.1  
подраздела 2.2 раздела II СанПиН 2.1.4.1110-02 «Зоны санитарной охраны  
источников водоснабжения и водопроводов питьевого назначения»,  
утвержденных Постановлением Главного государственного санитарного  
врача Российской Федерации от 14 марта 2002 года № 10 (далее - СанПин  
2.1.4.1110-02), по согласованию с Управлением Федеральной службы  
по надзору в сфере защиты прав потребителей и благополучия человека  
по Костромской области и устанавливаются для скважины № 5327  
в радиусе 8,0 метров от устья скважины.

Графическое описание местоположения границ первого пояса ЗСО  
представлено в приложении № 1.

Ограничения использования земельных участков и мероприятия  
по улучшению санитарного состояния на территории ЗСО  
и предупреждению загрязнения водозабора подземных вод по первому  
поясу ЗСО устанавливаются в соответствии с пунктом 3.2.1 подраздела 3.2  
раздела III СанПин 2.1.4.1110-02:

территория первого пояса ЗСО должна быть спланирована для  
отвода поверхностного стока за ее пределы, озеленена, ограждена и  
обеспечена охраной. Дорожки к сооружениям должны иметь твердое  
покрытие;

не допускается: посадка высокоствольных деревьев, все виды  
строительства, не имеющие непосредственного отношения к эксплуатации,  
реконструкции и расширению водопроводных сооружений, в т.ч.  
прокладка трубопроводов различного назначения, размещение жилых и

хозяйственно-бытовых зданий, проживание людей, применение ядохимикатов и удобрений;

здания должны быть оборудованы канализацией с отведением сточных вод в ближайшую систему бытовой или производственной канализации или на местные станции очистных сооружений, расположенные за пределами первого пояса ЗСО с учетом санитарного режима на территории второго пояса. В исключительных случаях при отсутствии канализации должны устраиваться водонепроницаемые приемники нечистот и бытовых отходов, расположенные в местах, исключающих загрязнение территории первого пояса ЗСО при их вывозе;

водопроводные сооружения, расположенные в первом поясе зоны санитарной охраны, должны быть оборудованы с учетом предотвращения возможности загрязнения питьевой воды через оголовки и устья скважин, люки и переливные трубы резервуаров и устройства заливки насосов;

все водозаборы должны быть оборудованы аппаратурой для систематического контроля соответствия фактического дебита при эксплуатации водопровода проектной производительности, предусмотренной при его проектировании и обосновании границ ЗСО.

2. Границы второго пояса ЗСО определены гидродинамическими расчетами, выполненными аналитическим методом, и устанавливаются в границах первого пояса ЗСО (в радиусе 8,0 метров от устья скважины № 5327). Графическое описание местоположения границ второго пояса ЗСО представлено в приложении № 2.

Ограничения использования земельных участков и мероприятия по второму поясу ЗСО устанавливаются согласно пунктам 3.2.2, 3.2.3 подраздела 3.2 раздела III СанПин 2.1.4.1110-02 и выполняются владельцами объектов, оказывающих (могущих оказать) отрицательное влияние на качество воды источника водоснабжения:

выявление, тампонирование или восстановление всех старых, бездействующих, дефектных или неправильно эксплуатируемых скважин, представляющих опасность в части возможности загрязнения водоносных горизонтов;

бурение новых скважин и новое строительство, связанное с нарушением почвенного покрова, производится при обязательном согласовании с центром государственного санитарно-эпидемиологического надзора;

запрещение закачки отработанных вод в подземные горизонты, подземного складирования твердых отходов и разработки недр земли;

запрещение размещения складов горюче-смазочных материалов, ядохимикатов и минеральных удобрений, накопителей промстоков, шламохранилищ и других объектов, обуславливающих опасность химического загрязнения подземных вод;

своевременное выполнение необходимых мероприятий по санитарной охране поверхностных вод, имеющих непосредственную гидрологическую связь с используемым водоносным горизонтом,

в соответствии с гигиеническими требованиями к охране поверхностных вод;

не допускается: размещение кладбищ, скотомогильников, полей ассенизации, полей фильтрации, навозохранилищ, силосных траншей, животноводческих и птицеводческих предприятий и других объектов, обуславливающих опасность микробного загрязнения подземных вод, применение удобрений и ядохимикатов, рубка леса главного пользования и реконструкции;

выполнение мероприятий по санитарному благоустройству территории населенных пунктов и других объектов (оборудование канализацией, устройство водонепроницаемых выгребов, организация отвода поверхностного стока и др.).

3. Границы третьего пояса ЗСО определены гидродинамическими расчетами и устанавливаются для скважины № 5327 в радиусе 49,0 метров от устья скважины. Графическое описание местоположения границ третьего пояса ЗСО представлено в приложении № 3.

Ограничения использования земельных участков и мероприятия по третьему поясу ЗСО устанавливаются согласно пункту 3.2.2 подраздела 3.2 раздела III СанПин 2.1.4.1110-02 и выполняются владельцами объектов, оказывающих (или могущих оказать) отрицательное влияние на качество воды источника водоснабжения:

выявление, тампонирование или восстановление всех старых, бездействующих, дефектных или неправильно эксплуатируемых скважин, представляющих опасность в части возможности загрязнения водоносных горизонтов;

бурение новых скважин и новое строительство, связанное с нарушением почвенного покрова, производится при обязательном согласовании с центром государственного санитарно-эпидемиологического надзора;

запрещение закачки отработанных вод в подземные горизонты, подземного складирования твердых отходов и разработки недр земли;

запрещение размещения складов горюче-смазочных материалов, ядохимикатов и минеральных удобрений, накопителей промстоков, шламоохранилищ и других объектов, обуславливающих опасность химического загрязнения подземных вод. Размещение таких объектов допускается в пределах третьего пояса ЗСО только при использовании защищенных подземных вод, при условии выполнения специальных мероприятий по защите водоносного горизонта от загрязнения при наличии санитарно-эпидемиологического заключения центра государственного санитарно-эпидемиологического надзора, выданного с учетом заключения органов геологического контроля;

своевременное выполнение необходимых мероприятий по санитарной охране поверхностных вод, имеющих непосредственную гидрологическую связь с используемым водоносным горизонтом,

в соответствии с гигиеническими требованиями к охране поверхностных вод.

4. Правообладатель подземного источника водоснабжения – Федерального государственного унитарного предприятия «Российская телевизионная и радиовещательная сеть (РТРС) «Костромской областной радиотелевизионный передающий центр» (ИНН 7717127211, ОГРН 1027739456084).

Правообладатель обязан возместить убытки, причиненные в связи с установлением зон с особыми условиями использования территории, в соответствии со статьей 57.1 Земельного кодекса Российской Федерации.

5. Требование о возмещении убытков может быть направлено лицами, указанными в пункте 2 статьи 57.1 Земельного кодекса Российской Федерации, правообладателю сооружения в срок не более чем пять лет со дня установления, изменения зоны с особыми условиями использования территории, либо со дня, когда указанные лица узнали или должны были узнать об установлении, изменении зоны с особыми условиями использования территории (пункт 13 статьи 57.1 Земельного кодекса Российской Федерации).

Приложение 1  
к зоне санитарной охраны  
источника питьевого  
водоснабжения Федерального  
государственного унитарного  
предприятия «Российская  
телевизионная и радиовещательная  
сеть (РТРС) «Костромской  
областной радиотелевизионный  
передающий центр»  
в Шарьинском районе  
Костромской области

**ОПИСАНИЕ МЕСТОПОЛОЖЕНИЯ ГРАНИЦ  
первого пояса ЗСО скважины № 5327**

(наименование объекта, местоположение границ  
которого описано (далее - объект))

Раздел 1

Сведения об объекте		
№ п/п	Характеристики объекта	Описание характеристик
1	2	3
1	Местоположение объекта	Костромская область, Шарьинский район
2	Площадь объекта +/- величина погрешности определения площади (P +/- Дельта P)	256 м <sup>2</sup> ± 6 м <sup>2</sup>
3	Иные характеристики объекта	<p>Вид объекта реестра границ: Зона с особыми условиями использования территории</p> <p>Вид зоны: Зона санитарной охраны источников питьевого и хозяйственно-бытового водоснабжения филиала «РТРС» «Костромской ОРТПЦ», расположенного в 3 км. южнее г. Шарья Костромской области, 1 пояс.</p> <p>Содержание ограничений использования объектов недвижимости в пределах зоны или территории: СанПиН 2.1.4.1110-02 «Зоны санитарной охраны источников водоснабжения и водопроводов питьевого назначения», СанПиН 2.1.3684-21 «Санитарно-эпидемиологические требования к содержанию территории городских и сельских поселений, к водным объектам,</p>

	питьевой воде и питьевому водоснабжению, атмосферному воздуху, почвам, жилым помещениям, эксплуатации производственных, общественных помещений, организации и проведению санитарно-противоэпидемиологических (профилактических) мероприятий. Наименование охраняемого объекта: скважина № 5327.
--	--

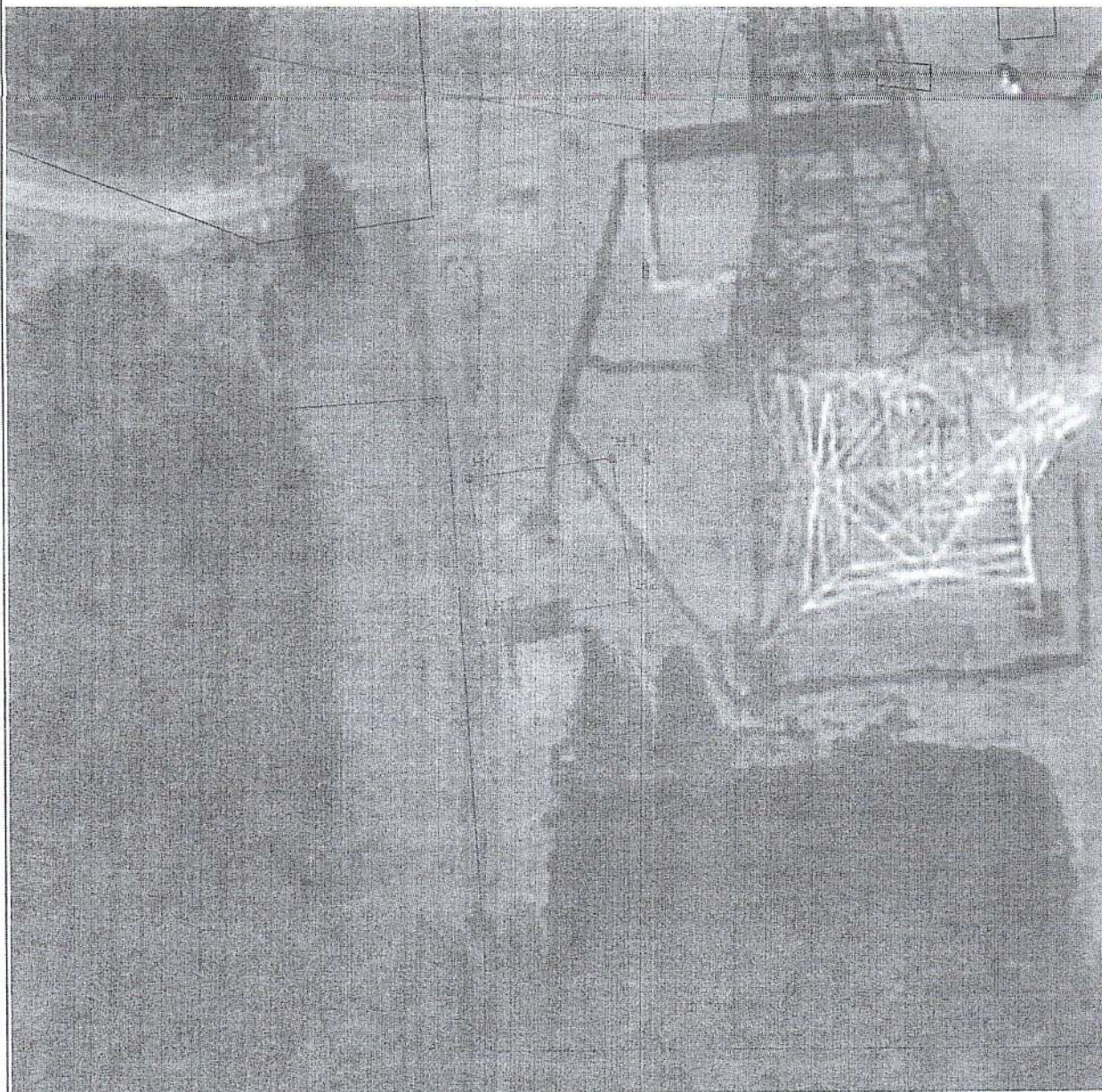
## Раздел 2

Сведения о местоположении границ объекта					
1. Система координат <u>МСК-44, зона 1</u>					
2. Сведения о характерных точках границ объекта					
Обозначение характерных точек границ	Координаты, м		Метод определения координат характерной точки	Средняя квадратическая погрешность положения характерной точки (Mt), м	Описание обозначения точки на местности (при наличии)
	X	Y			
1	2	3	4	5	6
1	351624,30	2307768,80	Аналитический метод	0,10	-
2	351608,49	2307771,03			
3	351606,26	2307755,16			
4	351622,09	2307752,92			
1	351624,30	2307768,80			
3. Сведения о характерных точках части (частей) границы объекта					
Обозначение характерных точек части границы	Координаты, м		Метод определения координат характерной точки	Средняя квадратическая погрешность положения характерной точки (Mt), м	Описание обозначения точки на местности (при наличии)
	X	Y			
1	2	3	4	5	6
-					

## Раздел 3

Сведения о местоположении измененных (уточненных) границ объекта							
1. Система координат - _____							
2. Сведения о характерных точках границ объекта							
Обозначение характерных точек границ	Существующие координаты, м		Измененные (уточненные) координаты, м		Метод определения координат характерной точки	Средняя квадратическая погрешность положения характерной точки (Mt), м	Описание обозначения точки на местности (при наличии)
	X	Y	X	Y			
1	2	3	4	5	6	7	8
-	-	-	-	-	-	-	-
3. Сведения о характерных точках части (частей) границы объекта							
-							

План границ объекта



Масштаб 1:700

Используемые условные знаки и обозначения:

- \_\_\_\_\_ - граница устанавливаемой зоны санитарной охраны источника водоснабжения
- н1 - Обозначение характерной точки границы зоны санитарной охраны источника водоснабжения
- - обозначение скважины 5327
- \_\_\_\_\_ - граница земельного участка, сведения о котором содержатся в ЕГРН
- \_\_\_\_\_ - Граница зоны с особыми условиями использования территории, сведения о которой содержатся в ЕГРН

Подпись \_\_\_\_\_

Дата « 27 » апреля 2024 г.

Место для оттиска (подписи и печати) лица, составившего описание местоположения границ объекта



Приложение 2  
к зоне санитарной охраны  
источника питьевого  
водоснабжения Федерального  
государственного унитарного  
предприятия «Российская  
телевизионная и радиовещательная  
сеть (РТРС) «Костромской  
областной радиотелевизионный  
передающий центр»  
в Шарьинском районе  
Костромской области

**ОПИСАНИЕ МЕСТОПОЛОЖЕНИЯ ГРАНИЦ  
второго пояса ЗСО скважины № 5327**

(наименование объекта, местоположение границ  
которого описано (далее - объект))

Раздел 1

Сведения об объекте		
№ п/п	Характеристики объекта	Описание характеристик
1	2	3
1	Местоположение объекта	Костромская область, Шарьинский район
2	Площадь объекта +/- величина погрешности определения площади (P +/- Дельта P)	256 м <sup>2</sup> ± 6 м <sup>2</sup>
3	Иные характеристики объекта	<p>Вид объекта реестра границ: Зона с особыми условиями использования территории</p> <p>Вид зоны: Зона санитарной охраны источников питьевого и хозяйственно-бытового водоснабжения филиала «РТРС» «Костромской ОРТПЦ», расположенного в 3 км. южнее г. Шарья Костромской области, 2 пояс.</p> <p>Содержание ограничений использования объектов недвижимости в пределах зоны или территории: СанПиН 2.1.4.1110-02 «Зоны санитарной охраны источников водоснабжения и водопроводов питьевого назначения», СанПиН 2.1.3684-21 «Санитарно-эпидемиологические требования к содержанию территории городских и</p>

	<p>состоянии окружающей среды, к водным объектам, питьевой воде и питьевому водоснабжению, атмосферному воздуху, почвам, жилым помещениям. ЭКСПЛУАТАЦИИ производственных, общественных помещений, организации и проведению санитарно-противоэпидемиологических (профилактических) мероприятий.</p> <p>Наименование охраняемого объекта: скважина № 5327.</p>
--	--

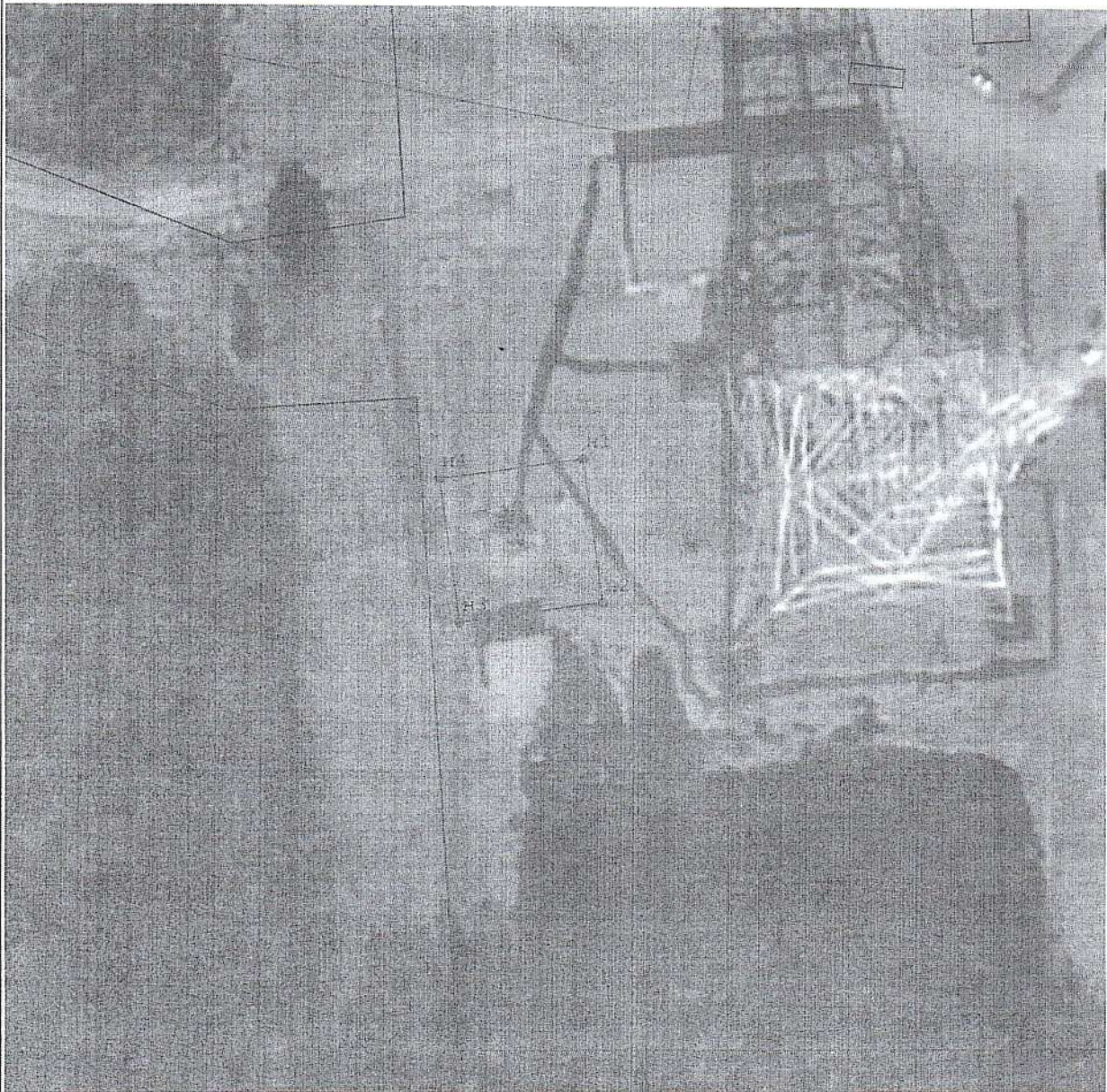
## Раздел 2

Сведения о местоположении границ объекта					
1. Система координат МСК-44, зона 1					
2. Сведения о характерных точках границ объекта					
Обозначение характерных точек границ	Координаты, м		Метод определения координат характерной точки	Средняя квадратическая погрешность положения характерной точки (Mt), м	Описание обозначения точки на местности (при наличии)
	X	Y			
1	2	3	4	5	6
1	351624,30	2307768,80	Аналитический метод	0,10	-
2	351608,49	2307771,03			
3	351606,26	2307755,16			
4	351622,09	2307752,92			
1	351624,30	2307768,80			
3. Сведения о характерных точках части (частей) границы объекта					
Обозначение характерных точек части границы	Координаты, м		Метод определения координат характерной точки	Средняя квадратическая погрешность положения характерной точки (Mt), м	Описание обозначения точки на местности (при наличии)
	X	Y			
1	2	3	4	5	6
-					

## Раздел 3

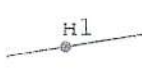

Сведения о местоположении измененных (уточненных) границ объекта							
1. Система координат - _____							
2. Сведения о характерных точках границ объекта							
Обозначение характерных точек границ	Существующие координаты, м		Измененные (уточненные) координаты, м		Метод определения координат характерной точки	Средняя квадратическая погрешность положения характерной точки (Mt), м	Описание обозначения точки на местности (при наличии)
	X	Y	X	Y			
1	2	3	4	5	6	7	8
-	-	-	-	-	-	-	-
3. Сведения о характерных точках части (частей) границы объекта							
-							

План границ объекта



Масштаб 1:700

Используемые условные знаки и обозначения:

- \_\_\_\_\_ - граница устанавливаемой зоны санитарной охраны источника водоснабжения
-  - Обозначение характерной точки границы зоны санитарной охраны источника водоснабжения
-  - обозначение скважины 5327
- \_\_\_\_\_ - граница земельного участка, сведения о котором содержатся в ЕГРН
- \_\_\_\_\_ - Граница зоны с особыми условиями использования территории, сведения о которой содержатся в ЕГРН

Подпись \_\_\_\_\_

Дата « 27 » апреля 20 24 г.

Место для оттиска печати (при наличии) лица, составившего описание местоположения границ объекта



Приложение 2  
к зоне санитарной охраны  
источника питьевого  
водоснабжения Федерального  
государственного унитарного  
предприятия «Российская  
телевизионная и радиовещательная  
сеть (РТРС) «Костромской  
областной радиотелевизионный  
передающий центр»  
в Шарьинском районе  
Костромской области

**ОПИСАНИЕ МЕСТОПОЛОЖЕНИЯ ГРАНИЦ**  
третьего пояса ЗСО скважины № 5327

(наименование объекта, местоположение границ  
которого описано (далее - объект))

Раздел 1

Сведения об объекте		
№ п/п	Характеристики объекта	Описание характеристик
1	2	3
1	Местоположение объекта	Костромская область, Шарьинский район
2	Площадь объекта +/- величина погрешности определения площади (Р +/- Дельта Р)	7538 м <sup>2</sup> ± 30 м <sup>2</sup>
3	Иные характеристики объекта	<p>Вид объекта реестра границ: Зона с особыми условиями использования территории</p> <p>Вид зоны: Зона санитарной охраны источников питьевого и хозяйственно-бытового водоснабжения филиала «РТРС» «Костромской ОРТПЦ», расположенного в 3 км. южнее г. Шарьи Костромской области, 3 пояс.</p> <p>Содержание ограничений использования объектов недвижимости в пределах зоны или территории: СанПиН 2.1.4.1110-02 «Зоны санитарной охраны источников водоснабжения и водопроводов питьевого назначения», СанПиН 2.1.3684-21 «Санитарно-эпидемиологические требования к содержанию территории городских и</p>

		<p>сельских поселениях, к водным объектам, питьевой воде и питьевому водоснабжению, атмосферному воздуху, почвам, жилым помещениям, эксплуатации производственных, общественных помещений, организации и проведению санитарно-противоэпидемиологических (профилактических) мероприятий. Наименование охраняемого объекта: скважина № 5327.</p>
--	--	--

## Сведения о местоположении границ объекта

1. Система координат МСК-44, зона 2

## 2. Сведения о характерных точках границ объекта

Обозначение характерных точек границ	Координаты, м		Метод определения координат характерной точки	Средняя квадратическая погрешность положения характерной точки (Mt), м	Описание обозначения точки на местности (при наличии)
	X	Y			
1	2	3	4	5	6
н1	351 615,23	2 307 810,95	Аналитический метод	0,10	—
н2	351 618,28	2 307 810,85		0,10	
н3	351 621,31	2 307 810,57		0,10	
н4	351 624,32	2 307 810,10		0,10	
н5	351 627,30	2 307 809,44		0,10	
н6	351 630,23	2 307 808,60		0,10	
н7	351 633,10	2 307 807,58		0,10	
н8	351 635,90	2 307 806,38		0,10	
н9	351 638,62	2 307 805,01		0,10	
н10	351 641,25	2 307 803,47		0,10	
н11	351 643,78	2 307 801,77		0,10	
н12	351 646,20	2 307 799,92		0,10	
н13	351 648,51	2 307 797,92		0,10	
н14	351 650,68	2 307 795,78		0,10	
н15	351 652,71	2 307 793,51		0,10	
н16	351 654,60	2 307 791,12		0,10	
н17	351 656,34	2 307 788,62		0,10	
н18	351 657,92	2 307 786,01		0,10	
н19	351 659,33	2 307 783,31		0,10	
н20	351 660,57	2 307 780,52		0,10	
н21	351 661,64	2 307 777,67		0,10	
н22	351 662,53	2 307 774,75		0,10	
н23	351 663,23	2 307 771,79		0,10	
н24	351 663,75	2 307 768,79		0,10	
н25	351 664,08	2 307 765,76		0,10	
н26	351 664,22	2 307 762,71		0,10	
н27	351 664,18	2 307 759,66		0,10	
н28	351 663,94	2 307 756,63		0,10	
н29	351 663,51	2 307 753,61		0,10	
н30	351 662,90	2 307 750,62		0,10	
н31	351 662,11	2 307 747,68		0,10	
н32	351 661,13	2 307 744,79		0,10	
н33	351 659,97	2 307 741,97		0,10	
н34	351 658,64	2 307 739,23		0,10	
н35	351 657,15	2 307 736,57		0,10	
н36	351 655,49	2 307 734,02		0,10	
н37	351 653,68	2 307 731,57		0,10	
н38	351 651,71	2 307 729,24		0,10	
н39	351 649,61	2 307 727,03		0,10	
н40	351 647,37	2 307 724,96		0,10	
н41	351 645,01	2 307 723,04		0,10	
н42	351 642,53	2 307 721,26		0,10	
н43	351 639,95	2 307 719,64		0,10	
н44	351 637,27	2 307 718,19		0,10	
н45	351 634,51	2 307 716,90		0,10	
н46	351 631,67	2 307 715,79		0,10	
н47	351 628,77	2 307 714,86		0,10	

## Раздел 2

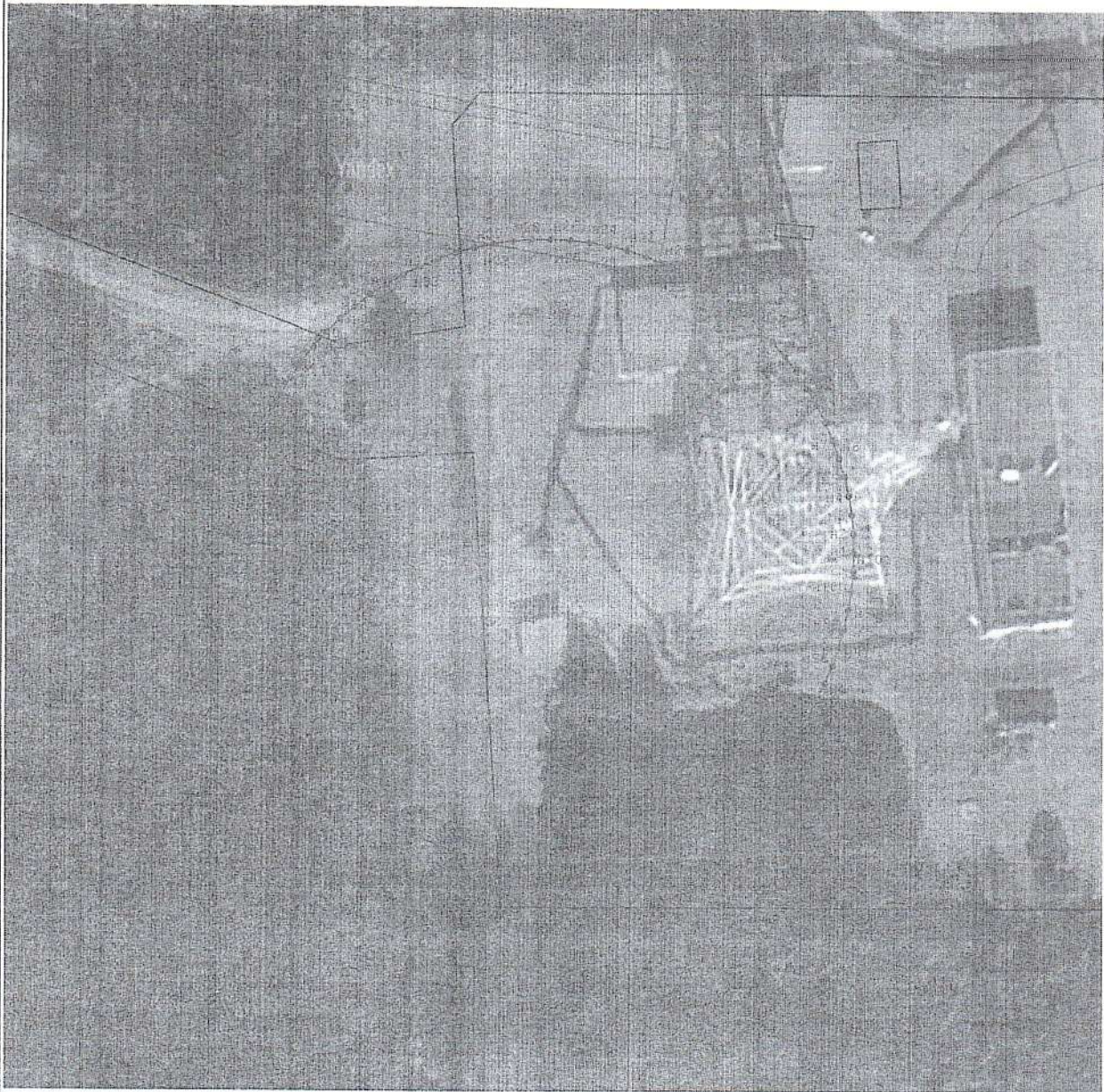
Сведения о местоположении границ объекта					
1	2	3	4	5	6
н48	351 625,81	2 307 714,11	Аналитический метод	0,10	—
н49	351 622,82	2 307 713,54		0,10	
н50	351 619,80	2 307 713,16		0,10	
н51	351 616,75	2 307 712,97		0,10	
н52	351 613,71	2 307 712,97		0,10	
н53	351 610,66	2 307 713,16		0,10	
н54	351 607,64	2 307 713,54		0,10	
н55	351 604,65	2 307 714,11		0,10	
н56	351 601,69	2 307 714,86		0,10	
н57	351 598,79	2 307 715,79		0,10	
н58	351 595,95	2 307 716,90		0,10	
н59	351 593,19	2 307 718,19		0,10	
н60	351 590,51	2 307 719,64		0,10	
н61	351 587,93	2 307 721,26		0,10	
н62	351 585,45	2 307 723,04		0,10	
н63	351 583,09	2 307 724,96		0,10	
н64	351 580,85	2 307 727,03		0,10	
н65	351 578,75	2 307 729,24		0,10	
н66	351 576,78	2 307 731,57		0,10	
н67	351 574,97	2 307 734,02		0,10	
н68	351 573,31	2 307 736,57		0,10	
н69	351 571,82	2 307 739,23		0,10	
н70	351 570,49	2 307 741,97		0,10	
н71	351 569,33	2 307 744,79		0,10	
н72	351 568,35	2 307 747,68		0,10	
н73	351 567,56	2 307 750,62		0,10	
н74	351 566,95	2 307 753,61		0,10	
н75	351 566,52	2 307 756,63		0,10	
н76	351 566,28	2 307 759,66		0,10	
н77	351 566,24	2 307 762,71		0,10	
н78	351 566,38	2 307 765,76		0,10	
н79	351 566,71	2 307 768,79		0,10	
н80	351 567,23	2 307 771,79		0,10	
н81	351 567,93	2 307 774,75		0,10	
н82	351 568,82	2 307 777,67		0,10	
н83	351 569,89	2 307 780,52		0,10	
н84	351 571,13	2 307 783,31		0,10	
н85	351 572,54	2 307 786,01		0,10	
н86	351 574,12	2 307 788,62		0,10	
н87	351 575,86	2 307 791,12		0,10	
н88	351 577,75	2 307 793,51		0,10	
н89	351 579,78	2 307 795,78		0,10	
н90	351 581,95	2 307 797,92		0,10	
н91	351 584,26	2 307 799,92		0,10	
н92	351 586,68	2 307 801,77		0,10	
н93	351 589,21	2 307 803,47		0,10	
н94	351 591,84	2 307 805,01		0,10	
н95	351 594,56	2 307 806,38		0,10	
н96	351 597,36	2 307 807,58		0,10	
н97	351 600,23	2 307 808,60		0,10	
н98	351 603,16	2 307 809,44		0,10	
н99	351 606,14	2 307 810,10		0,10	
н100	351 609,15	2 307 810,57		0,10	
н101	351 612,18	2 307 810,85		0,10	
н1	351 615,23	2 307 810,95		0,10	

## Раздел 2

Сведения о местоположении границ объекта					
3. Сведения о характерных точках части (частей) границы объекта					
1	2	3	4	5	6
—	—	—	—	—	—



Раздел 4  
План границ объекта



Масштаб 1:1 000

Используемые условные знаки и обозначения:

- \_\_\_\_\_ - граница устанавливаемой зоны санитарной охраны источника водоснабжения
- н1 - Обозначение характерной точки границы зоны санитарной охраны источника водоснабжения
- - обозначение скважины 5327
- \_\_\_\_\_ - граница земельного участка, сведения о котором содержатся в ЕГРН
- \_\_\_\_\_ - Граница зоны с особыми условиями использования территории, сведения о которой содержатся в ЕГРН

Подпись \_\_\_\_\_

Дата « 27 » сентября 20 24 г.

Место для отрисовки печати (при наличии) лица, составившего описание местоположения границ объекта

