



**ДЕПАРТАМЕНТ ПРИРОДНЫХ РЕСУРСОВ  
И ОХРАНЫ ОКРУЖАЮЩЕЙ СРЕДЫ  
КОСТРОМСКОЙ ОБЛАСТИ  
(ДПР Костромской области)**

ПРИКАЗ

«29» мая 2024 года № 98

г. Кострома

**Об установлении зоны санитарной охраны**

В соответствии с Земельным кодексом Российской Федерации, Федеральным законом от 30 марта 1999 года № 52-ФЗ «О санитарно-эпидемиологическом благополучии населения» и на основании положительного санитарно-эпидемиологического заключения Управления Федеральной службы по надзору в сфере защиты прав потребителей и благополучия человека по Костромской области от 11 января 2024 года № 44.КЦ.01.000.Т.000001.01.24

**ПРИКАЗЫВАЮ:**

1. Установить зону санитарной охраны водозабора питьевых подземных вод общества с ограниченной ответственностью «ФОРТУНА АКВА» по адресу: Костромская область, Костромской район, Средняковское сельское поселение, д. Лежнево, зд. 54 согласно приложению к настоящему приказу.

2. Зона санитарной охраны водозабора питьевых подземных вод, указанная в пункте 1 настоящего приказа, в том числе возникающие в силу закона ограничения использования земельных участков в такой зоне, считаются установленными со дня внесения сведений о зоне санитарной охраны в Единый государственный реестр недвижимости и устанавливается на срок действия лицензии на пользование недрами до 1 ноября 2047 года.

3. Приказ вступает в силу через 10 дней после дня его официального опубликования.

Директор департамента

А. В. Беляев

Приложение  
к приказу ДПР Костромской  
области  
от «29» мая 2024 года  
№ 98

Зона санитарной охраны водозабора питьевых подземных вод общества с ограниченной ответственностью «ФОРТУНА АКВА» по адресу:  
Костромская область, Костромской район, д. Лежнево.

Водозабор подземных вод общества с ограниченной ответственностью «ФОРТУНА АКВА» расположен в районе д. Лежнево, Середняковского сельского поселения Костромского района Костромской области, и состоит из двух разведочно-эксплуатационных скважин №№ 904-с, 905-с.

Зона санитарной охраны (далее - ЗСО) водозабора подземных вод организуется в составе трех поясов.

1. Границы первого пояса ЗСО, в соответствии с пунктом 2.2.1 подраздела 2.2 раздела II СанПиН 2.1.4.1110-02 «Зоны санитарной охраны источников водоснабжения и водопроводов питьевого назначения», утвержденных Постановлением Главного государственного санитарного врача Российской Федерации от 14 марта 2002 года № 10 (далее - СанПин 2.1.4.1110-02), по согласованию с Управлением Федеральной службы по надзору в сфере защиты прав потребителей и благополучия человека по Костромской области, устанавливаются в радиусе 30,0 метров от устьев скважин №№ 904-с, 905-с.

Графическое описание местоположения границ первого пояса ЗСО представлено в приложениях №№ 1, 1.1.

Ограничения использования земельных участков и мероприятия по улучшению санитарного состояния на территории ЗСО и предупреждению загрязнения водозабора подземных вод по первому поясу ЗСО устанавливаются в соответствии с пунктом 3.2.1 подраздела 3.2 раздела III СанПин 2.1.4.1110-02:

территория первого пояса ЗСО должна быть спланирована для отвода поверхностного стока за ее пределы, озеленена, ограждена и обеспечена охраной. Дорожки к сооружениям должны иметь твердое покрытие;

не допускается: посадка высокоствольных деревьев, все виды строительства, не имеющие непосредственного отношения к эксплуатации, реконструкции и расширению водопроводных сооружений, в т.ч. прокладка трубопроводов различного назначения, размещение жилых и хозяйственно-бытовых зданий, проживание людей, применение ядохимикатов и удобрений;

здания должны быть оборудованы канализацией с отведением сточных вод в ближайшую систему бытовой или производственной

канализации или на местные станции очистных сооружений, расположенные за пределами первого пояса ЗСО с учетом санитарного режима на территории второго пояса. В исключительных случаях при отсутствии канализации должны устраиваться водонепроницаемые приемники нечистот и бытовых отходов, расположенные в местах, исключающих загрязнение территории первого пояса ЗСО при их вывозе;

водопроводные сооружения, расположенные в первом поясе зоны санитарной охраны, должны быть оборудованы с учетом предотвращения возможности загрязнения питьевой воды через оголовки и устья скважин, люки и переливные трубы резервуаров и устройства заливки насосов;

все водозаборы должны быть оборудованы аппаратурой для систематического контроля соответствия фактического дебита при эксплуатации водопровода проектной производительности, предусмотренной при его проектировании и обосновании границ ЗСО.

2. Границы второго пояса ЗСО определены гидродинамическими расчетами, выполненными аналитическим методом, и устанавливаются в радиусе 49,0 метров от устьев скважин №№ 904-с, 905-с. Графическое описание местоположения границ второго пояса ЗСО представлено в приложениях №№ 2, 2.1.

Ограничения использования земельных участков и мероприятия по второму поясу ЗСО устанавливаются согласно пунктам 3.2.2, 3.2.3 подраздела 3.2 раздела III СанПин 2.1.4.1110-02 и выполняются владельцами объектов, оказывающих (могущих оказать) отрицательное влияние на качество воды источника водоснабжения:

выявление, тампонирование или восстановление всех старых, бездействующих, дефектных или неправильно эксплуатируемых скважин, представляющих опасность в части возможности загрязнения водоносных горизонтов;

бурение новых скважин и новое строительство, связанное с нарушением почвенного покрова, производится при обязательном согласовании с центром государственного санитарно-эпидемиологического надзора;

запрещение закачки отработанных вод в подземные горизонты, подземного складирования твердых отходов и разработки недр земли;

запрещение размещения складов горюче-смазочных материалов, ядохимикатов и минеральных удобрений, накопителей промстоков, шламохранилищ и других объектов, обуславливающих опасность химического загрязнения подземных вод;

своевременное выполнение необходимых мероприятий по санитарной охране поверхностных вод, имеющих непосредственную гидрологическую связь с используемым водоносным горизонтом, в соответствии с гигиеническими требованиями к охране поверхностных вод;

не допускается: размещение кладбищ, скотомогильников, полей ассенизации, полей фильтрации, навозохранилищ, силосных траншей,

животноводческих и птицеводческих предприятий и других объектов, обуславливающих опасность микробного загрязнения подземных вод, применение удобрений и ядохимикатов, рубка леса главного пользования и реконструкции;

выполнение мероприятий по санитарному благоустройству территории населенных пунктов и других объектов (оборудование канализацией, устройство водонепроницаемых выгребов, организация отвода поверхностного стока и др.).

3. Граница третьего пояса ЗСО определена гидродинамическими расчетами и устанавливается единой радиальной границей от центра водозабора радиусом 469,0 метров. Графическое описание местоположения границы третьего пояса ЗСО представлено в приложении № 3.

Ограничения использования земельных участков и мероприятия по третьему поясу ЗСО устанавливаются согласно пункту 3.2.2 подраздела 3.2 раздела III СанПин 2.1.4.1110-02 и выполняются владельцами объектов, оказывающих (или могущих оказать) отрицательное влияние на качество воды источника водоснабжения:

выявление, тампонирование или восстановление всех старых, бездействующих, дефектных или неправильно эксплуатируемых скважин, представляющих опасность в части возможности загрязнения водоносных горизонтов;

бурение новых скважин и новое строительство, связанное с нарушением почвенного покрова, производится при обязательном согласовании с центром государственного санитарно-эпидемиологического надзора;

запрещение закачки отработанных вод в подземные горизонты, подземного складирования твердых отходов и разработки недр земли;

запрещение размещения складов горюче-смазочных материалов, ядохимикатов и минеральных удобрений, накопителей промстоков, шламохранилищ и других объектов, обуславливающих опасность химического загрязнения подземных вод. Размещение таких объектов допускается в пределах третьего пояса ЗСО только при использовании защищенных подземных вод, при условии выполнения специальных мероприятий по защите водоносного горизонта от загрязнения при наличии санитарно-эпидемиологического заключения центра государственного санитарно-эпидемиологического надзора, выданного с учетом заключения органов геологического контроля;

своевременное выполнение необходимых мероприятий по санитарной охране поверхностных вод, имеющих непосредственную гидрологическую связь с используемым водоносным горизонтом, в соответствии с гигиеническими требованиями к охране поверхностных вод.

4. Правообладатель подземного источника водоснабжения – общество с ограниченной ответственностью «ФОРТУНА АКВА» (ИНН 44000009929, ОГРН 1224400003574).

Правообладатель обязан возместить убытки, причиненные в связи с установлением зон с особыми условиями использования территории, в соответствии со статьей 57.1 Земельного кодекса Российской Федерации.

5. Требование о возмещении убытков может быть направлено лицами, указанными в пункте 2 статьи 57.1 Земельного кодекса Российской Федерации, правообладателю сооружения в срок не более чем пять лет со дня установления, изменения зоны с особыми условиями использования территории, либо со дня, когда указанные лица узнали или должны были узнать об установлении, изменении зоны с особыми условиями использования территории (пункт 13 статьи 57.1 Земельного кодекса Российской Федерации).

Приложение 1  
к зоне санитарной охраны  
источника питьевого  
водоснабжения общества с  
ограниченной ответственностью  
«ФОРТУНА АКВА»  
в д. Лежнево, Костромского  
района, Костромской области

**ОПИСАНИЕ МЕСТОПОЛОЖЕНИЯ ГРАНИЦ**

первого пояса ЗСО скважины № 904-с

(наименование объекта, местоположение границ  
которого описано (далее - объект))

Раздел 1

Сведения об объекте		
№ п/п	Характеристики объекта	Описание характеристик
1	2	3
1	Местоположение объекта	Костромская область, Костромской район
2	Площадь объекта +/- величина погрешности определения площади (Р +/- Дельта Р)	3600 м <sup>2</sup> ± 21 м <sup>2</sup>
3	Иные характеристики объекта	Вид объекта реестра границ: Зона с особыми условиями использования территории. Вид объекта по документу: Зона санитарной охраны подземного источника питьевого и хозяйственно-бытового водоснабжения. Содержание ограничений использования объектов недвижимости в пределах зоны или территории: Санитарные нормы и правила «Зоны санитарной охраны источников водоснабжения и водопроводов питьевого назначения. СанПиН 2.1.4.1110-02», утвержденные Главным государственным санитарным врачом Российской Федерации от 26 февраля 2002 г. Устанавливается специальный режим использования территории, включающий комплекс мероприятий, направленных на предупреждение ухудшения качества воды. Наименование охраняемого объекта: скважина № 904-с.

## Раздел 2

## Сведения о местоположении границ объекта

1. Система координат МСК-44, зона 1

## 2. Сведения о характерных точках границ объекта

Обозначение характерных точек границ	Координаты, м		Метод определения координат характерной точки	Средняя квадратическая погрешность положения характерной точки (Mt), м	Описание обозначения точки на местности (при наличии)
	X	Y			
1	2	3	4	5	6
н1	283 696,22	1 213 926,01	Метод спутниковых геодезических измерений (определений)	0,20	—
н2	283 677,75	1 213 983,10		0,20	
н3	283 620,66	1 213 964,63		0,20	
н4	283 639,13	1 213 907,54		0,20	
н1	283 696,22	1 213 926,01		0,20	
н1	283 696,22	1 213 926,01		0,20	
3. Сведения о характерных точках части (частей) границы объекта					
1	2	3	4	5	6
—	—	—	—	—	—

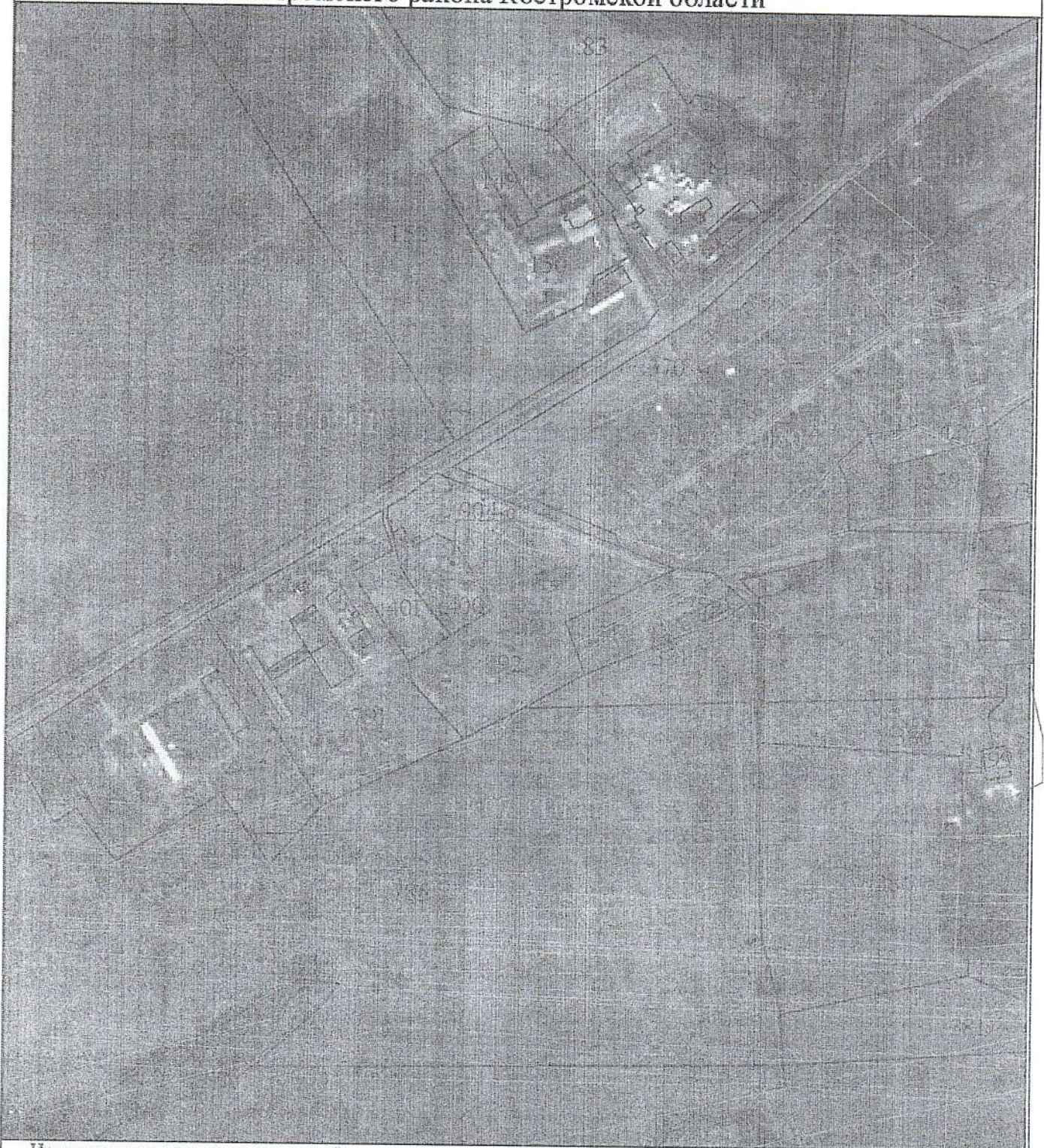


**ТЕКСТОВОЕ ОПИСАНИЕ**  
местоположения границ населенных пунктов, территориальных зон

Прохождение границы		Описание прохождения границы
от точки	до точки	
1	2	3
—	—	—

План границ объекта:

Зона санитарной охраны подземного источника питьевого и хозяйственно-бытового водоснабжения ООО «ФОРТУНА АКВА» в районе д. Лежнево Костромского района Костромской области



Используемые условные знаки и обозначения:

Масштаб 1:6000

- 1 - характерная точка контура, сведения о которой позволяют однозначно определить её на местности
- - вновь образованная часть контура, сведения о которой достаточны для определения её местоположения
- - существующая часть контура, имеющиеся в ЕГРН сведения о которой достаточны для определения её местоположения

Подпись



Дата «22» апреля 2024 г.

Место для оттиска печати (при наличии) лица, составившего описание местоположения границ объекта

Приложение 1.1.  
к зоне санитарной охраны  
источника питьевого  
водоснабжения общества с  
ограниченной ответственностью  
«ФОРТУНА АКВА»  
в д. Лежнево, Костромского  
района, Костромской области

ОПИСАНИЕ МЕСТОПОЛОЖЕНИЯ ГРАНИЦ  
первого пояса ЗСО скважины № 905-с  
(наименование объекта, местоположение границ  
которого описано (далее - объект)

Раздел 1

Сведения об объекте		
№ п/п	Характеристики объекта	Описание характеристик
1	2	3
1	Местоположение объекта	Костромская область, Костромской район
2	Площадь объекта +/- величина погрешности определения площади (Р +/- Дельта Р)	3600 м <sup>2</sup> ± 21 м <sup>2</sup>
3	Иные характеристики объекта	Вид объекта реестра границ: Зона с особыми условиями использования территории. Вид объекта по документу: Зона санитарной охраны подземного источника питьевого и хозяйственно-бытового водоснабжения. Содержание ограничений использования объектов недвижимости в пределах зоны или территории: Санитарные нормы и правила «Зоны санитарной охраны источников водоснабжения и водопроводов питьевого назначения. СанПиН 2.1.4.1110-02», утвержденные Главным государственным санитарным врачом Российской Федерации от 26 февраля 2002 г. Устанавливается специальный режим использования территории, включающий комплекс мероприятий, направленных на предупреждение ухудшения качества воды. Наименование охраняемого объекта: скважина № 905-с.

## Раздел 2

## Сведения о местоположении границ объекта

1. Система координат МСК-44, зона 1

## 2. Сведения о характерных точках границ объекта

Обозначение характерных точек границ	Координаты, м		Метод определения координат характерной точки	Средняя квадратическая погрешность положения характерной точки (Mt), м	Описание обозначения точки на местности (при наличии)
	X	Y			
1	2	3	4	5	6
н1	283 659,52	1 214 039,43	Метод спутниковых геодезических измерений (определений)	0,20	—
н2	283 641,05	1 214 096,52		0,20	
н3	283 583,96	1 214 078,05		0,20	
н4	283 602,43	1 214 020,96		0,20	
н1	283 659,52	1 214 039,43		0,20	
н1	283 659,52	1 214 039,43		0,20	
3. Сведения о характерных точках части (частей) границы объекта					
1	2	3	4	5	6
—	—	—	—	—	—



**ТЕКСТОВОЕ ОПИСАНИЕ**  
**местоположения границ населенных пунктов, территориальных зон**

Прохождение границы		Описание прохождения границы
от точки	до точки	
1	2	3
—	—	—

Приложение 2  
к зоне санитарной охраны  
источника питьевого  
водоснабжения общества с  
ограниченной ответственностью  
«ФОРТУНА АКВА»  
в д. Лежнево, Костромского  
района, Костромской области

ОПИСАНИЕ МЕСТОПОЛОЖЕНИЯ ГРАНИЦ  
второго пояса ЗСО скважины № 904-с  
(наименование объекта, местоположение границ  
которого описано (далее - объект)

Раздел 1

Сведения об объекте		
№ п/п	Характеристики объекта	Описание характеристик
1	2	3
1	Местоположение объекта	Костромская область, Костромской район
2	Площадь объекта +/- величина погрешности определения площади (Р +/- Дельта Р)	7523 м <sup>2</sup> ± 44 м <sup>2</sup>
3	Иные характеристики объекта	Вид объекта реестра границ: Зона с особыми условиями использования территории. Вид объекта по документу: Зона санитарной охраны подземного источника питьевого и хозяйственно-бытового водоснабжения. Содержание ограничений использования объектов недвижимости в пределах зоны или территории: Санитарные нормы и правила «Зоны санитарной охраны источников водоснабжения и водопроводов питьевого назначения. СанПиН 2.1.4.1110-02», утвержденные Главным государственным санитарным врачом Российской Федерации от 26 февраля 2002 г. Устанавливается специальный режим использования территории, включающий комплекс мероприятий, направленных на предупреждение ухудшения качества воды. Наименование охраняемого объекта: скважина № 904-с.

## Раздел 2

## Сведения о местоположении границ объекта

1. Система координат МСК-44, зона 1

## 2. Сведения о характерных точках границ объекта

Обозначение характерных точек границ	Координаты, м		Метод определения координат характерной точки	Средняя квадратическая погрешность положения характерной точки (M <sub>t</sub> ), м	Описание обозначения точки на местности (при наличии)
	X	Y			
1	2	3	4	5	6
1	283 658,44	1 213 896,32	Метод спутниковых геодезических измерений (определений)	0,20	—
2	283 664,58	1 213 896,71		0,20	
3	283 670,63	1 213 897,86		0,20	
4	283 676,48	1 213 899,76		0,20	
5	283 682,05	1 213 902,38		0,20	
6	283 687,24	1 213 905,68		0,20	
7	283 691,98	1 213 909,60		0,20	
8	283 696,20	1 213 914,09		0,20	
9	283 699,81	1 213 919,06		0,20	
10	283 702,78	1 213 924,46		0,20	
11	283 705,04	1 213 930,18		0,20	
12	283 706,57	1 213 936,14		0,20	
13	283 707,34	1 213 942,24		0,20	
14	283 707,34	1 213 948,40		0,20	
15	283 706,57	1 213 954,50		0,20	
16	283 705,04	1 213 960,46		0,20	
17	283 702,78	1 213 966,18		0,20	

## Раздел 2

Сведения о местоположении границ объекта					
1	2	3	4	5	6
18	283 699,81	1 213 971,58	Метод спутниковых геодезических измерений (определений)	0,20	—
19	283 696,20	1 213 976,55		0,20	
20	283 691,98	1 213 981,04		0,20	
21	283 687,24	1 213 984,96		0,20	
22	283 682,05	1 213 988,26		0,20	
23	283 676,48	1 213 990,88		0,20	
24	283 670,63	1 213 992,78		0,20	
25	283 664,58	1 213 993,93		0,20	
26	283 658,44	1 213 994,32		0,20	
27	283 652,30	1 213 993,93		0,20	
28	283 646,25	1 213 992,78		0,20	
29	283 640,40	1 213 990,88		0,20	
30	283 634,83	1 213 988,26		0,20	
31	283 629,64	1 213 984,96		0,20	
32	283 624,90	1 213 981,04		0,20	
33	283 620,68	1 213 976,55		0,20	
34	283 617,07	1 213 971,58		0,20	
35	283 614,10	1 213 966,18		0,20	
36	283 611,84	1 213 960,46		0,20	
37	283 610,31	1 213 954,50		0,20	

## Раздел 2

Сведения о местоположении границ объекта					
1	2	3	4	5	6
38	283 609,54	1 213 948,40	Метод спутниковых геодезических измерений (определений)	0,20	—
39	283 609,54	1 213 942,24		0,20	
40	283 610,31	1 213 936,14		0,20	
41	283 611,84	1 213 930,18		0,20	
42	283 614,10	1 213 924,46		0,20	
43	283 617,07	1 213 919,06		0,20	
44	283 620,68	1 213 914,09		0,20	
45	283 624,90	1 213 909,60		0,20	
46	283 629,64	1 213 905,68		0,20	
47	283 634,83	1 213 902,38		0,20	
48	283 640,40	1 213 899,76		0,20	
49	283 646,25	1 213 897,86		0,20	
50	283 652,30	1 213 896,71		0,20	
1	283 658,44	1 213 896,32	0,20		
3. Сведения о характерных точках части (частей) границы объекта					
1	2	3	4	5	6
—	—	—	—	—	—



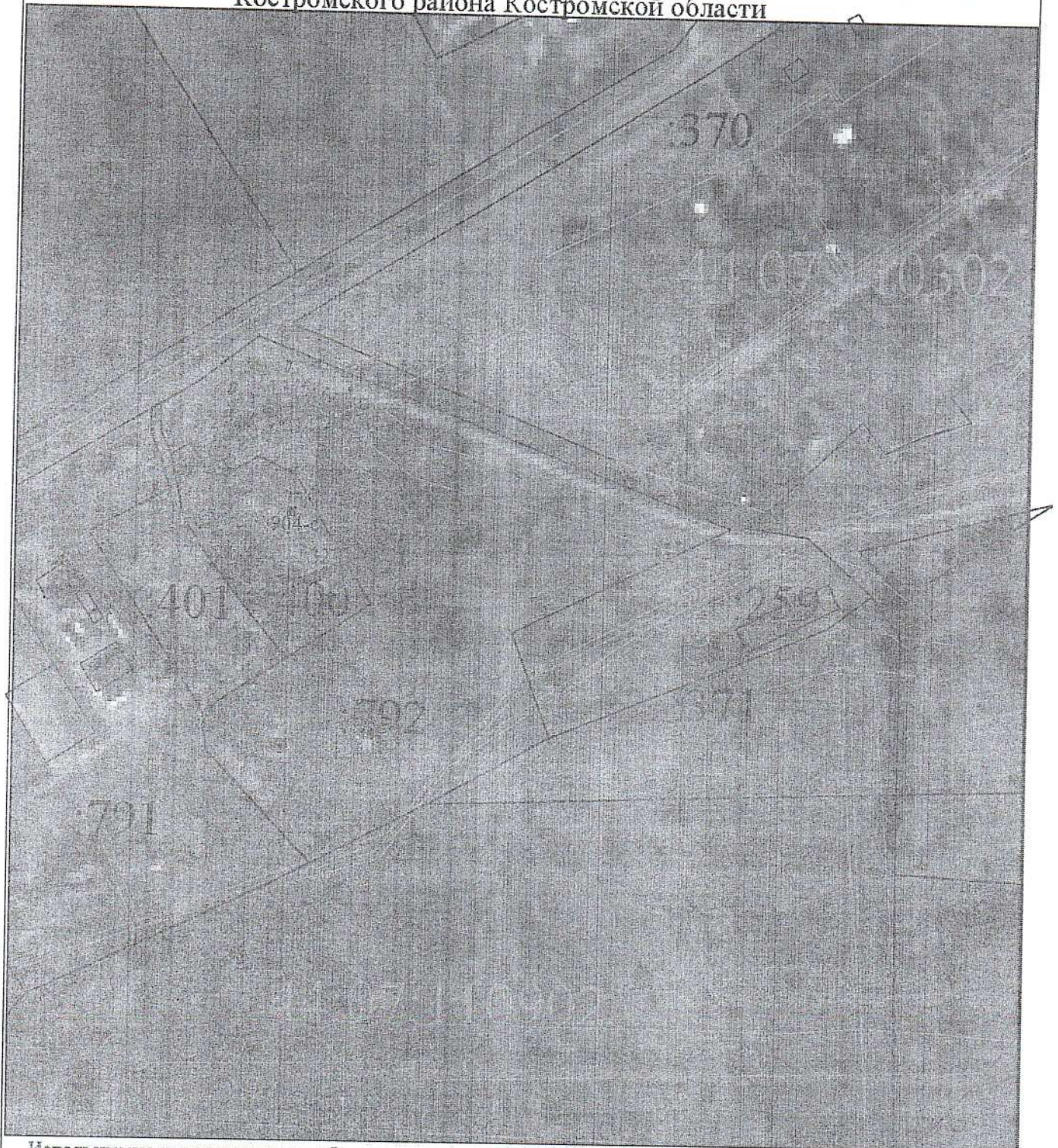
**ТЕКСТОВОЕ ОПИСАНИЕ**  
местоположения границ населенных пунктов, территориальных зон

Прохождение границы		Описание прохождения границы
от точки	до точки	
1	2	3
—	—	—

## Раздел 4

## План границ объекта:

Зона санитарной охраны подземного источника питьевого и хозяйственно-бытового водоснабжения ООО «ФОРТУНА АКВА» в районе д. Лежнево Костромского района Костромской области



Используемые условные знаки и обозначения:

Масштаб 1:6000

- I - характерная точка контура, сведения о которой позволяют однозначно определить её на местности
- - вновь образованная часть контура, сведения о которой достаточны для определения её местоположения
- - существующая часть контура, имеющиеся в ЕГРН сведения о которой достаточны для определения её местоположения

Подпись Иванов Дата 22 Апрель 2024 г.

Место для оттиска печати (при наличии) лица, составившего описание местоположения границ объекта

## Раздел 2

## Сведения о местоположении границ объекта

1. Система координат МСК-44, зона 1

## 2. Сведения о характерных точках границ объекта

Обозначение характерных точек границ	Координаты, м		Метод определения координат характерной точки	Средняя квадратическая погрешность положения характерной точки (Мт), м	Описание обозначения точки на местности (при наличии)
	X	Y			
1	2	3	4	5	6
1	283 621,74	1 214 009,74	Метод спутниковых геодезических измерений (определений)	0,20	
2	283 627,88	1 214 010,13		0,20	
3	283 633,93	1 214 011,28		0,20	
4	283 639,78	1 214 013,18		0,20	
5	283 645,35	1 214 015,80		0,20	
6	283 650,54	1 214 019,10		0,20	
7	283 655,28	1 214 023,02		0,20	
8	283 659,50	1 214 027,51		0,20	
9	283 663,11	1 214 032,48		0,20	
10	283 666,08	1 214 037,88		0,20	
11	283 668,34	1 214 043,60		0,20	
12	283 669,87	1 214 049,56		0,20	
13	283 670,64	1 214 055,66		0,20	
14	283 670,64	1 214 061,82		0,20	
15	283 669,87	1 214 067,92		0,20	
16	283 668,34	1 214 073,88		0,20	
17	283 666,08	1 214 079,60		0,20	

## Раздел 2

## Сведения о местоположении границ объекта

1	2	3	4	5	6
18	283 663,11	1 214 085,00	Метод спутниковых геодезических измерений (определений)	0,20	—
19	283 659,50	1 214 089,97		0,20	
20	283 655,28	1 214 094,46		0,20	
21	283 650,54	1 214 098,38		0,20	
22	283 645,35	1 214 101,68		0,20	
23	283 639,78	1 214 104,30		0,20	
24	283 633,93	1 214 106,20		0,20	
25	283 627,88	1 214 107,35		0,20	
26	283 621,74	1 214 107,74		0,20	
27	283 615,60	1 214 107,35		0,20	
28	283 609,55	1 214 106,20		0,20	
29	283 603,70	1 214 104,30		0,20	
30	283 598,13	1 214 101,68		0,20	
31	283 592,94	1 214 098,38		0,20	
32	283 588,20	1 214 094,46		0,20	
33	283 583,98	1 214 089,97		0,20	
34	283 580,37	1 214 085,00		0,20	
35	283 577,40	1 214 079,60		0,20	
36	283 575,14	1 214 073,88	0,20		
37	283 573,61	1 214 067,92	0,20		

## Раздел 2

Сведения о местоположении границ объекта					
1	2	3	4	5	6
38	283 572,84	1 214 061,82	Метод спутниковых геодезических измерений (определений)	0,20	—
39	283 572,84	1 214 055,66		0,20	
40	283 573,61	1 214 049,56		0,20	
41	283 575,14	1 214 043,60		0,20	
42	283 577,40	1 214 037,88		0,20	
43	283 580,37	1 214 032,48		0,20	
44	283 583,98	1 214 027,51		0,20	
45	283 588,20	1 214 023,02		0,20	
46	283 592,94	1 214 019,10		0,20	
47	283 598,13	1 214 015,80		0,20	
48	283 603,70	1 214 013,18		0,20	
49	283 609,55	1 214 011,28		0,20	
50	283 615,60	1 214 010,13		0,20	
1	283 621,74	1 214 009,74	0,20		
3. Сведения о характерных точках части (частей) границы объекта					
1	2	3	4	5	6
—	—	—	—	—	—

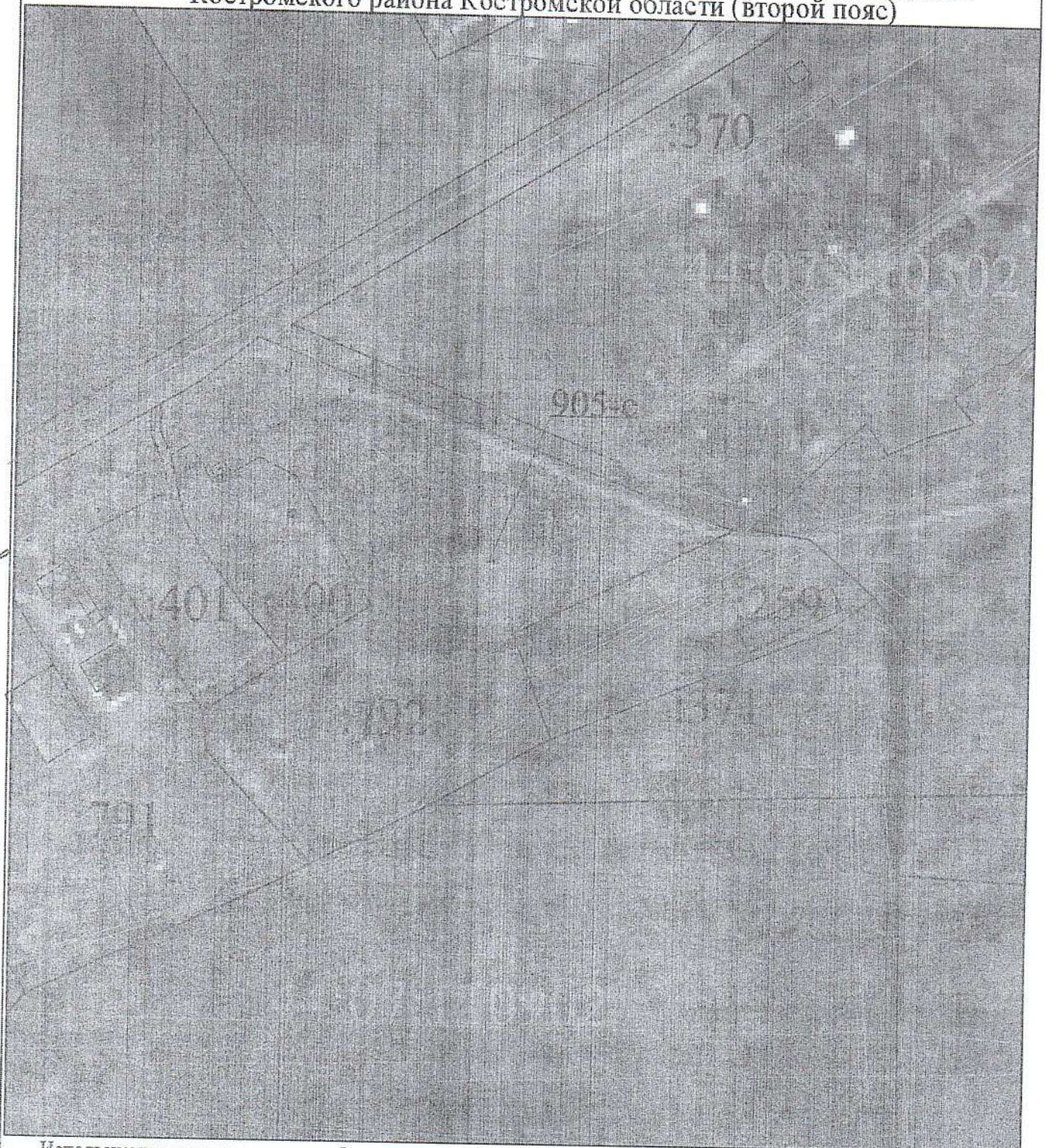


**ТЕКСТОВОЕ ОПИСАНИЕ**  
**местоположения границ населенных пунктов, территориальных зон**

Прохождение границы		Описание прохождения границы
от точки	до точки	
1	2	3
—	—	—

## План границ объекта:

Зона санитарной охраны подземного источника питьевого и хозяйственно-бытового водоснабжения ООО «ФОРТУНА АКВА» в районе д. Лежнево Костромского района Костромской области (второй пояс)



Используемые условные знаки и обозначения:

Масштаб 1:6000

- 1 - характерная точка контура, сведения о которой позволяют однозначно определить её на местности
- - вновь образованная часть контура, сведения о которой достаточны для определения её местоположения
- - существующая часть контура, имеющиеся в ЕГРН сведения о которой достаточны для определения её местоположения

Подпись И.И.И. Дата «03» Апреля 2014 г.

Место для оттиска печати (при наличии) лица, составившего описание местоположения границ объекта

Приложение 3  
к зоне санитарной охраны  
источника питьевого  
водоснабжения общества с  
ограниченной ответственностью  
«ФОРТУНА АКВА»  
в д. Лежнево, Костромского  
района, Костромской области

ОПИСАНИЕ МЕСТОПОЛОЖЕНИЯ ГРАНИЦ  
третьего пояса ЗСО скважин №№ 904-с, 905-с  
(наименование объекта, местоположение границ  
которого описано (далее - объект))

Раздел 1

Сведения об объекте		
№ п/п	Характеристики объекта	Описание характеристик
1	2	3
1	Местоположение объекта	Костромская область, Костромской район
2	Площадь объекта +/- величина погрешности определения площади (Р +/- Дельта Р)	690 835 м <sup>2</sup> ± 4 029 м <sup>2</sup>
3	Иные характеристики объекта	<p>Вид объекта реестра границ: Зона с особыми условиями использования территории.</p> <p>Вид объекта по документу: Зона санитарной охраны подземного источника питьевого и хозяйственно-бытового водоснабжения.</p> <p>Содержание ограничений использования объектов недвижимости в пределах зоны или территории: Санитарные нормы и правила «Зоны санитарной охраны источников водоснабжения и водопроводов питьевого назначения. СанПиН 2.1.4.1110-02», утвержденные Главным государственным санитарным врачом Российской Федерации от 26 февраля 2002 г. Устанавливается специальный режим использования территории, включающий комплекс мероприятий, направленных на предупреждение ухудшения качества воды.</p> <p>Наименование охраняемого объекта: скважины №№ 904-с, 905-с .</p>

## Раздел 2

## Сведения о местоположении границ объекта

1. Система координат МСК-44, зона 1

## 2. Сведения о характерных точках границ объекта

Обозначение характерных точек границ	Координаты, м		Метод определения координат характерной точки	Средняя квадратическая погрешность положения характерной точки (Мт), м	Описание обозначения точки на местности (при наличии)
	X	Y			
1	2	3	4	5	6
1	283 640,09	1 213 533,03	Метод спутниковых геодезических измерений (определений)	0,20	—
2	283 659,34	1 213 533,43		0,20	
3	283 678,57	1 213 534,61		0,20	
4	283 697,72	1 213 536,58		0,20	
5	283 716,78	1 213 539,34		0,20	
6	283 735,72	1 213 542,88		0,20	
7	283 754,49	1 213 547,20		0,20	
8	283 773,06	1 213 552,28		0,20	
9	283 791,41	1 213 558,11		0,20	
10	283 809,51	1 213 564,70		0,20	
11	283 827,32	1 213 572,02		0,20	
12	283 844,82	1 213 580,07		0,20	
13	283 861,97	1 213 588,84		0,20	
14	283 878,75	1 213 598,29		0,20	
15	283 895,12	1 213 608,43		0,20	
16	283 911,07	1 213 619,23		0,20	
17	283 926,55	1 213 630,68		0,20	

## Раздел 2

## Сведения о местоположении границ объекта

1	2	3	4	5	6
18	283 941,56	1 213 642,76	Метод спутниковых геодезических измерений (определений)	0,20	—
19	283 956,05	1 213 655,43		0,20	
20	283 970,02	1 213 668,70		0,20	
21	283 983,42	1 213 682,53		0,20	
22	283 996,25	1 213 696,89		0,20	
23	284 008,48	1 213 711,77		0,20	
24	284 020,08	1 213 727,14		0,20	
25	284 031,05	1 213 742,97		0,20	
26	284 041,36	1 213 759,24		0,20	
27	284 050,99	1 213 775,92		0,20	
28	284 059,92	1 213 792,98		0,20	
29	284 068,15	1 213 810,39		0,20	
30	284 075,66	1 213 828,13		0,20	
31	284 082,43	1 213 846,16		0,20	
32	284 088,46	1 213 864,45		0,20	
33	284 093,73	1 213 882,97		0,20	
34	284 098,23	1 213 901,70		0,20	
35	284 101,96	1 213 920,59		0,20	
36	284 104,92	1 213 939,62		0,20	
37	284 107,09	1 213 958,76		0,20	

## Раздел 2

Сведения о местоположении границ объекта					
1	2	3	4	5	6
58	283 976,79	1 214 328,52	Метод спутниковых геодезических измерений (определений)	0,20	—
59	283 963,10	1 214 342,06		0,20	
60	283 948,87	1 214 355,04		0,20	
61	283 934,12	1 214 367,42		0,20	
62	283 918,87	1 214 379,18		0,20	
63	283 903,15	1 214 390,31		0,20	
64	283 886,99	1 214 400,78		0,20	
65	283 870,41	1 214 410,58		0,20	
66	283 853,44	1 214 419,69		0,20	
67	283 836,11	1 214 428,10		0,20	
68	283 818,46	1 214 435,79		0,20	
69	283 800,50	1 214 442,75		0,20	
70	283 782,27	1 214 448,96		0,20	
71	283 763,80	1 214 454,42		0,20	
72	283 745,12	1 214 459,12		0,20	
73	283 726,27	1 214 463,04		0,20	
74	283 707,27	1 214 466,19		0,20	
75	283 688,16	1 214 468,56		0,20	
76	283 668,96	1 214 470,14		0,20	
77	283 649,72	1 214 470,93		0,20	

## Раздел 2

## Сведения о местоположении границ объекта

1	2	3	4	5	6
98	283 290,27	1 214 314,42	Метод спутниковых геодезических измерений (определений)	0,20	—
99	283 277,74	1 214 299,79		0,20	
100	283 265,82	1 214 284,67		0,20	
101	283 254,53	1 214 269,06		0,20	
102	283 243,89	1 214 253,01		0,20	
103	283 233,92	1 214 236,53		0,20	
104	283 224,64	1 214 219,66		0,20	
105	283 216,05	1 214 202,42		0,20	
106	283 208,19	1 214 184,84		0,20	
107	283 201,04	1 214 166,95		0,20	
108	283 194,64	1 214 148,79		0,20	
109	283 188,99	1 214 130,38		0,20	
110	283 184,10	1 214 111,75		0,20	
111	283 179,98	1 214 092,94		0,20	
112	283 176,64	1 214 073,97		0,20	
113	283 174,08	1 214 054,88		0,20	
114	283 172,30	1 214 035,71		0,20	
115	283 171,31	1 214 016,47		0,20	
116	283 171,11	1 213 997,22	0,20		
117	283 171,71	1 213 977,97	0,20		

## Раздел 2

## Сведения о местоположении границ объекта

1	2	3	4	5	6
138	283 353,63	1 213 630,68	Метод спутниковых геодезических измерений (определений)	0,20	—
139	283 369,11	1 213 619,23		0,20	
140	283 385,06	1 213 608,43		0,20	
141	283 401,43	1 213 598,29		0,20	
142	283 418,21	1 213 588,84		0,20	
143	283 435,36	1 213 580,07		0,20	
144	283 452,86	1 213 572,02		0,20	
145	283 470,67	1 213 564,70		0,20	
146	283 488,77	1 213 558,11		0,20	
147	283 507,12	1 213 552,28		0,20	
148	283 525,69	1 213 547,20		0,20	
149	283 544,46	1 213 542,88		0,20	
150	283 563,40	1 213 539,34		0,20	
151	283 582,46	1 213 536,58		0,20	
152	283 601,61	1 213 534,61		0,20	
153	283 620,84	1 213 533,43	0,20		
1	283 640,09	1 213 533,03	0,20		
<b>3. Сведения о характерных точках части (частей) границы объекта</b>					
1	2	3	4	5	6
—	—	—	—	—	—



ТЕКСТОВОЕ ОПИСАНИЕ  
местоположения границ населенных пунктов, территориальных зон

Прохождение границы		Описание прохождения границы
от точки	до точки	
1	2	3
—	—	—

Раздел 4

План границ объекта:

Зона санитарной охраны подземного источника питьевого и хозяйственно-бытового водоснабжения ООО «ФОРТУНА АКВА» в районе д. Лежнево Костромского района Костромской области (третий пояс)



Используемые условные знаки и обозначения:

Масштаб 1:6000

- 1 - характерная точка контура, сведения о которой позволяют однозначно определить её на местности
- — — — — - вновь образованная часть контура, сведения о которой достаточны для определения её местоположения
- — — — — - существующая часть контура, имеющиеся в ЕГРН сведения о которой достаточны для определения её местоположения



Подпись \_\_\_\_\_ Дата « 22 » Апреля 2024 г.

Место для оттиска печати (при наличии) лица, составившего описание местоположения границ объекта